



Skarby Gdańska
BURSZTYN



GDAŃSK
morze możliwości



Skarby Gdańska BURSZTYN

JANTAROWE ZŁOTO

Jantar, dobry kamień, święty kamień, złoto północy, złoto Bałtyku, elektron – bursztyn niejedno ma imię. Barw także wiele: jantarrowe bryłki zależnie od wieku mienią się kolorami od niemal białego, przez wszystkie odcienie żółci i pomarańcza, po ciemny, prawie wiśniowy. Od wieków bursztyn budził podziw i zainteresowanie. Ze względu na piękno, przyjemny zapach i podatność na obróbkę zawsze wykorzystywany był jako kamień dekoracyjny. "Paciorki złociste jak słońce" opiewał już Homer. Rzymski historyk Pliniusz Starszy pisał, iż "wśród przedmiotów zbytku osiąga taką wartość, że figurka ludzka z bursztynu, dowolnie mała, kosztuje znacznie więcej niż w pełni sił mężczyźni (niewolnicy)". Jako cenny surowiec bursztyn stanowił środek płatniczy. Przypisywano mu także magiczną siłę i właściwości lecznicze. Niegdyś robiono z niego cenione amulety, dziś wykorzystywany jest również w przemyśle kosmetycznym i domowych apteczkach. Bursztynowa nalewka jest znanym panaceum na rozmaite dolegliwości. Od wieków największe zainteresowanie wzbudzały inkluzje - bryłki bursztynu, w których zachowały się, zatopione w żywicy i utrwalone na zawsze, owady i fragmenty roślinności – ślady życia sprzed milionów lat.

BURSZTYNOWA HISTORIA

Najstarsze materiały świadczące o znajomości bursztynu i jego obróbce w rejonie Gdańska pochodzą z okresu 8 – 4 tys. lat p.n.e. i wiążą się z przypisywaną mu magiczną siłą. Wyrabiano wówczas dla potrzeb kultowych bursztynowe amulety – postaci zwierząt, figurki bóstw i herosów.

Gdańsk leży na skrzyżowaniu historycznych i współczesnych szlaków bursztynowych. Historyczne lądowe szlaki kulturowo-wymienne Europy przebiegały wzdłuż głównych rzek, m.in. Wisły i wiodły na południe w kierunku Morza Czarnego, do Rzymu (szlak rzymski do Akwilei) i Grecji (szlak helleński do Alexandropolis). Szlak bursztynowy, tzw. nadwiślański, łączy Półwysep Gdański z krajami śródziemnomorskimi funkcjonował co najmniej od V wieku przed Chrystusem. Lata ok. 400 p.n.e. - ok. 30 r. n.e. to okres dominacji Celtów w Europie. Bursztyn był stale obecny w ich kulturze. Plemiona celtyckie rozprzestrzeniły się na rozległe obszary Europy docierając do Italii



i na Bałkany nad Adriatyk. Celtyccy kupcy zaktywizowali stare i przetarli nowe szlaki bursztynowe łączące Italię oraz Ilirię z "bursztynowym wybrzeżem" południowego Bałtyku. Bursztynowy szlak miał dla Europy nie tylko znaczenie gospodarcze; tą drogą rozpowszechniano również naukę i kulturę. Handel sprzyjał poznaniu, zbliżeniu i zrozumieniu różnych kultur i cywilizacji.

Początki bursztynowej świetności

Najstarsze ślady pracowni bursztyniarskiej w Gdańsku pochodzą z końca X wieku. Istniał wówczas monopol władzy książęcej na pozyskiwanie bursztynu. Książęcy rybacy musieli uzyskać prawo zbierania kruszcu od władców gdańskiego grodu. Asortyment wyrobów był już wówczas wyjątkowo bogaty: paciorki, pierścionki, wisiorki, kostki i pionki do gry, amulety, a po wielkim chrzcie gdańszczan przez św. Wojciecha — również krzyżyki. Wytwory gdańskich bursztynników były przeznaczone nie tylko dla gdańszczan, trafiały także do mieszkańców innych grodów na ziemiach polskich. Gotowe wyroby, jak też surowiec, były eksportowane do Flandrii. W XIV wieku, gdy Pomorzem Gdańskim zawładnął Zakon Krzyżacki, bursztyn stał się szczególnie poszukiwany. Handel surowcem przynosił mu znaczne dochody. Wysyłano go do Brugii, Lubeki, Amsterdamu, Antwerpii, Kolonii, Norymbergi, Wenecji. Dozorcy pilnie strzegli magazynów bursztynu, a za ukrycie znalezionych kamieni groziła nawet kara śmierci! Polityka zakonu nie sprzyjała jednak rozwojowi sztuki bursztyniarskiej.

Rozkwitowi gdańskiego rzemiosła bursztyniarskiego przysłużył się król Kazimierz Jagiellończyk, nadając miastu tereny bogate w bursztynowe złoża. W okresie I Rzeczypospolitej bogaty i liczący się w Europie Gdańsk znany był jako ważne centrum bursztyniarstwa. Rozwijala się wówczas rzeźba sakralna. Produkowano także różnorodne naczynia, szkatuły, pudełka, lichtarze, zegary, ramy do obrazów. Pierwszy cech bursztynników w Gdańsku utworzono w 1477 roku.

Złoty wiek gdańskiego bursztynu

Przełom XVI i XVII stulecia w Gdańsku nazywany jest "złotym wiekiem". W gdańskich pracowniach tworzone liczne dzieła z bursztynu na zamówienie bogatych mieszczan, szlachty, magnatów, duchowieństwa, królów polskich. Bursztynowe wyroby docierały również na dwory książęce i królewskie całej Europy. Dzieła gdańskich bursztynników były najcenniejszymi dyplomatycznymi podarunkami dla papieży, carów, sułtanów i kalifów oraz władców największych państw europejskich, w tym "króla słońce", francuskiego Ludwika XIV. Bursztynowe precjoza, godne najznamienitszych kolekcji, stały się prawdziwą wizytówką miasta.

Pod wpływem architektury, już w połowie XVI wieku, zaczęto tworzyć dzieła komponowane w oparciu o klasyczne porządki konstrukcyjne na wzór dobrze dopasowanych murów budowli kamiennych. Ścianki dużych obiektów podwajano, uwzględniając kruchość bursztynu. Ta metoda znalazła zastosowanie przy tworzeniu słynnej zaginionej Bursztynowej Komnaty. To właśnie gdańszczanie mieli największy udział w jej powstaniu. Pomysłodawcą i autorem szczegółowego projektu był znamienity gdański bursztynnik Andreas Schlüter. Gdańszczaninem był także pierwszy z realizatorów tego dzieła - Gottfried Wolfram. Dwaj następnii wykonawcy - mistrzowie gdańskiego cechu Gottfried Turau i Ernest Schacht doprowadzili do końca zamysł Schlütera i ocalili go przed zniszczeniem, kiedy król Fryderyk Wilhelm nakazał przerwać prace tuż przed ich ukończeniem.

Powrót do tradycji

Dwie wielkie wojny doszczętnie zniszczyły europejskie bursztynnictwo. W Gdańsku nie pozostał ani jeden warsztat. Tuż po wojnie wielu artystów podjęło próbę odrodzenia wielkich tradycji Gdańska. Był to jednak powrót do najdawniejszej funkcji bursztynu, jaką była ozdoba stroju. Dzisiaj gdańscy bursztynnicy i ich dzieła znani są na całym świecie. Tworzą zarówno w dawnym, wielkim stylu swoich znamienitych poprzedników, jak i hołdując awangardzie. I znów nic nie ogranicza ich rozmachu: już niedługo w gdańskim kościele św. Brygidy podziwiać będzie można w całej okazałości wspaniały bursztynowy ołtarz!

ŚWIATOWA STOLICA BURSZTYNU

Gdańsk, związany z morzem i "bałtyckim złotem północy", od wieków kultywował tradycje sztuki bursztyniarskiej. Gdańscy bursztynnicy stworzyli własną szkołę obróbki bursztynu, a jakość ich wyrobów nie ma sobie równej w świecie. Bałtycki bursztyn zwany sukcyntem to pochodząca sprzed 40 milionów lat stwardniała żywica kopalna zawierająca stosunkowo dużą domieszkę kwasu bursztynowego, która decyduje o jego wyjątkowych, leczniczych właściwościach. Jako ważny ośrodek wydobywania i przerobu tego wyjątkowego kruszcu, zarówno dawniej jak i dziś słynący wspaniałymi dziełami sztuki z jantaru, Gdańsk jest liczącym się centrum naukowym zajmującym się tą tematyką, siedzibą Krajowej Izby Gospodarczej Bursztynu i Międzynarodowego Stowarzyszenia Bursztynników, gospodarzem największych na świecie targów bursztynu AMBERIF i AMBERMART oraz znanym punktem na historycznym i współczesnym szlaku bursztynowym. Już w drugiej połowie siedemnastego wieku zaczęły powstawać pierwsze gdańskie kolekcje bursztynu. Specjalizowano się zwłaszcza w gromadzeniu inkluzji. W uznaniu "bursztynowej sławy" Gdańsk i mistrzostwa jego bursztynników jedną z odmian bursztynu nazwano od imienia miasta gedanit. Wiele historycznych i współczesnych szlaków bursztynowych wiedzie do Światowej Stolicy Bursztynu.



ŚLADAMI BURSZTYNU PO GDAŃSKU

Warto odwiedzić Gdańsk, by przemierzyć bursztynowy szlak po mieście. Oto jego kolejne etapy:

Muzeum Bursztynu gromadzi zarówno dzieła sztuki dawnej, jak współczesnej oraz okazy przyrodnicze. Jego działalność zainaugurowało w 2000 r. Muzeum Historyczne Miasta Gdańska otwarciem wystawy "Polskie klejnoty morza". W Zespole Przedbramia ulicy Długiej prezentowane są zbiory znanego bursztynnika Lucjana Myrty. Jego autorska kolekcja jest jedną z największych na świecie. Prezentowane prace to zarówno miniatury, jak i olbrzymie formy, w których zastosowano wszelkie techniki sztuki bursztyniarskiej: intaglio, eglomisé, intarsje, płaskorzeźbę i rzeźbę. Jednym z najpiękniejszych eksponatów jest największa na świecie, wykonana w jednej bryle bursztynu (2,5 kg) rzeźba "Akt kobiety wg A. Rodina".

*Muzeum Bursztynu – Oddział Muzeum Historycznego Miasta Gdańska,
Zespół Przedbramia ulicy Długiej, Gdańsk, Targ Węglowy
tel. +48 58 76 79 128/143, www.mhmg.gda.pl*

godziny zwiedzania:

- w sezonie: poniedziałek - sobota 10.00 - 18.00

niedziela 11.00 - 18.00

- poza sezonem: wtorek - niedziela 10.00 - 18.00

Muzeum Archeologiczne w Gdańsku przygotowało stałą wystawę "Z bursztynem przez tysiąclecia". Składa się ona z dwóch części: bursztyń w przyrodzie i bursztyń w kulturze. Zwiedzający mogą zapoznać się z pochodzeniem bursztynu, jego odmianami, obejrzeć zabytki bursztynowe oraz przedmioty związane z bursztyniarstwem, poczynając od paleolitu, poprzez starożytność, średniowiecze, aż po czasy współczesne. W muzeum można też uczestniczyć w pokazie dawnej obróbki bursztynu, zapoznać się z mapą szlaków bursztynowych Starożytnej Europy.

*Muzeum Archeologiczne, ul. Mariacka 25/26,
tel. +48 58 301 50 31, www.archeologia.pl*

godziny zwiedzania:

- w sezonie: wtorek - niedziela 10.00-17.00;

środa 10.00-17.00, sobota, niedziela 10.00-16.00,

Muzeum Inkluzji w Bursztynie mieszczące się na Wydziale Biologii, Geografii i Oceanologii Uniwersytetu Gdańskiego, gdzie działa jedyna na świecie Katedra Bursztynu, prezentuje najdawniejsze ślady życia zatopione w bryłkach bursztynu w postaci inkluzji. Uczestnicy mają możliwość obejrzenia najpiękniejszych okazów inkluzji i wyrobów z bursztynu, pokazu slajdów, wysłuchania pogadanki na temat historii "bałtyckiego złota".

*Muzeum Inkluzji w Bursztynie, Uniwersytet Gdański,
Gdynia, al. Piłsudskiego 46, tel. +4858 660 16 42,
www.muzeum.gda.pl*

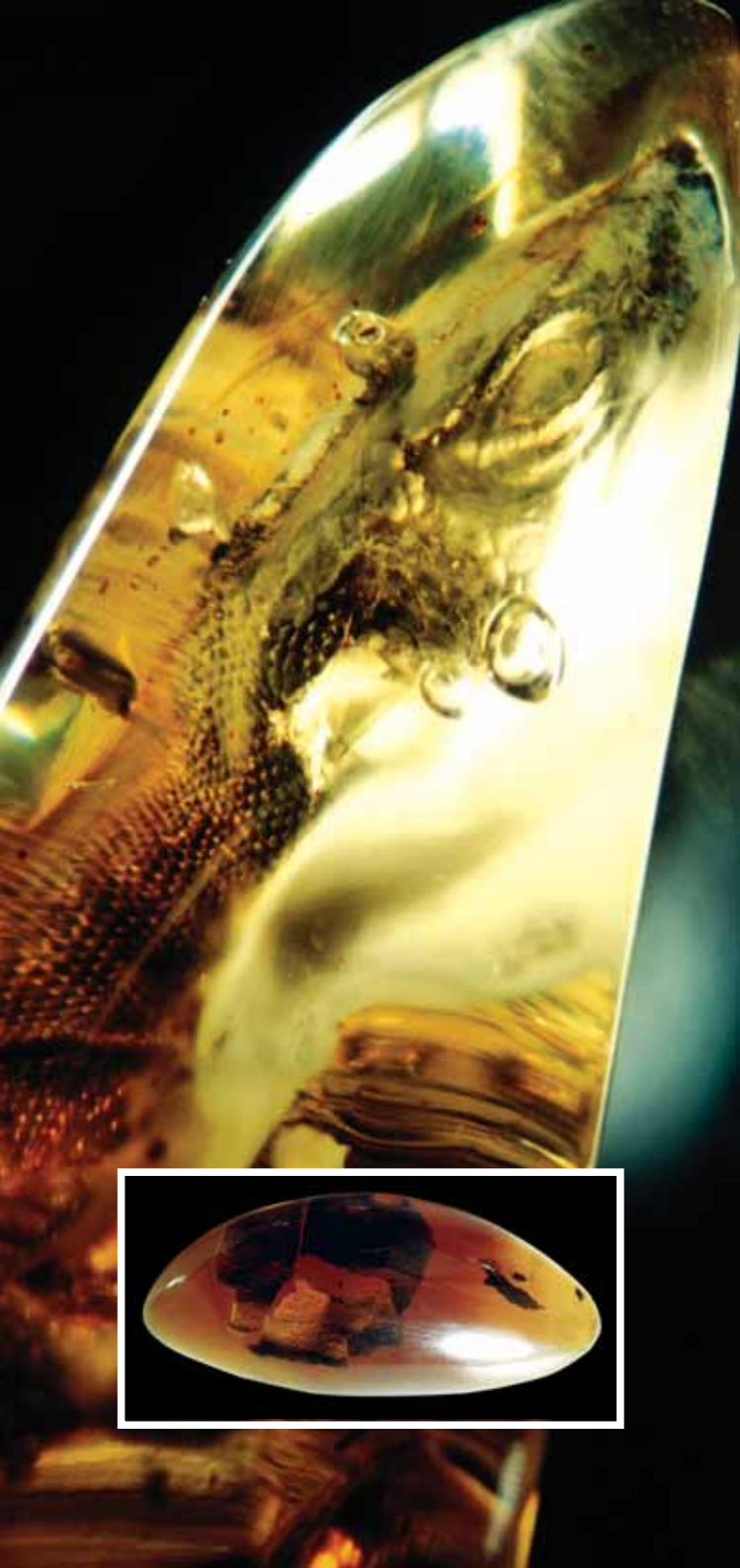
godziny zwiedzania: codziennie 9.00-17.00

Kościół św. Brygidy pochodzący z przełomu XIV i XV w. wszedł do historii w sierpniu 1980 r. podczas strajków robotniczych. Surowe wnętrza świątyni wzbogaci w przyszłości wyjątkowe dzieło sztuki: monumentalny bursztynowy ołtarz o wysokości 11 m i szerokości 6 m. Będzie miał formę tryptyku z obrazem Matki Boskiej Świata Pracy w centralnej części. Jest on reprodukcją obrazu Matki Boskiej Częstochowskiej. Upamiętniać ma 28 robotników, którzy zginęli w grudniu 1970 r. Przyozdobiony będzie w sukienkę z mlecznobiałego bursztynu i korony z jasnożółtych bursztynów. Sam ołtarz będzie tworzył kształt lilii nawiązujący do kształtu gotyckiej lilii heraldycznej. Na nastawie ołtarza umieszczone będą sceny z życia gdańszczyzan, a centralne miejsce zajmie złożone tabernakulum w kształcie kuli. Obecnie podziwiać można w kościele fragmenty tworzonego ołtarza oraz wspianą bursztynową monstrancję.

Kościół św. Brygidy, ul. Profesorska, tel. +4858 301 31 52

Pracownie i galerie bursztynu

Gdańsk słynie z wielu renomowanych warsztatów bursztyniarskich usytuowanych w większości w pięknych kamieniczkach na gdańskiej starówce. Zachęcamy do odwiedzenia licznych ekskluzywnych galerii i małych sklepów jubilerskich oferujących wyroby z bursztynu: piękną biżuterię, eleganckie bibeloty, lampy, których witrażowe abażury mienią się wszystkimi barwami jantaru, małe souveniry, które stanowić będą miły upominek lub pamiątkę z bursztynowego Gdańska. Najwięcej sklepów oferujących bursztyn znaleźć można na ulicy Mariackiej i Długim Pobrzeżu. Na ostatnim piętrze Centrum Handlowego Manhattan we Wrzeszczu znajduje się Gdańskie Centrum Bursztynu. Zajmuje się przygotowaniem zaplecza dla rozwijania krajowych i międzynarodowych kontaktów handlowych w branży jubilerskiej. Jest to największe



i jedyne w Polsce centrum jubilerskie, wzorowane na tego typu obiektach w Europie Zachodniej i na świecie. Ma tutaj swoją siedzibę kilkadziesiąt znakomitych przedsiębiorstw z branży bursztynicznej i jubilerskiej. Szczególnie zainteresowanych obróbką bursztynu zapraszamy do kilku manufaktur, gdzie można poznać jego historię i legendy z nim związane, obejrzeć ekspozycje okazów kamieni i inkluzji, przyrzeć się procesowi powstawania jantarowych cudów starymi i nowymi technikami, a nawet spróbować swoich sił na szlifierce i wyczarować własny klejnot.

*Gdańskie Centrum Bursztynu – www.gcb.pl
CH Manhattan, Gdańsk – Wrzeszcz, ul. Grunwaldzka 82,
tel.+4858 767 75 00*

Manufaktury:

*Galeria Bursztynowe Centrum – www.bc.com.pl
Wyspa Sobieszewska, ul. Promienista 2, tel. +4858 308 07 68*

*Styl Galeria – www.amberstyl.pl
ul. Długie Pobrzeże 31, tel. +4858 301 43 80*

*Manufaktura Galerii Michel:
Rotmanka, ul.Sosnowa 33, tel. +4858 683 43 82*

Gdańskie Mistrzostwa w Poławianiu Bursztynu Gedanit

Co roku na początku lata w okolicach gdańskiego molo odbywa się plenerowy festyn rodzinny połączony z eliminacjami do Mistrzostw Świata w Poławianiu Bursztynu w Jantarze. Koncerty, widowiska, konkursy i zabawy towarzyszą współzawodnictwom poszukiwaczy bałtyckiego skarbu.

termin i program kolejnego festynu w kalendarzu imprez:

www.gdansk.pl

Letni Festiwal Bursztynu podczas Jarmarku św. Dominika

Wśród wielu imprez kulturalnych i plenerowych sierpniowego jarmarku organizowanego zgodnie ze średniowieczną tradycją jest też dzień, którego głównym bohaterem jest gdański skarb – bursztyn. Wystawy, atrakcyjne konkursy, własnoręczne wykonywanie biżuterii bursztynowej według indywidualnych pomysłów, prezentacje, pokazy mody “bursztynowej” i obróbki “dobrego kamienia” oraz kramy gdańskich bursztynników to doskonała okazja do zabawy i zakupu pięknej pamiątki z bałtyckiego złota. Tradycją już stały się happeningi, podczas których powstają dzieła wzbogacające później zbiory Muzeum Bursztynu. Takimi nietypowymi eksponatami



są dwa najdłuższe na świecie naszyjniki, guzik o średnicy 31 cm i wadze 1,5 kg, ułożony z jasnożółtych i prześwitujących kształtek naturalnego bursztynu i bursztynowa bransoleta składająca się z 210 okienek, które swoimi kompozycjami z bursztynu i drutu wypełniali goście Dnia Bursztynu 2003 r.

Jarmark św. Dominika – trzy pierwsze tygodnie sierpnia – ulice i place gdańskiej starówki- termin i program kolejnego jarmarku w kalendarzu imprez: www.gdansk.pl

Bursztynowe targi

Każdego, kto zamierza zawitać do Gdańska wiosną namawiamy, by odwiedzić pawilony targowe podczas corocznej wielkiej imprezy poświęconej bursztynowi. Już od dziesięciu lat Międzynarodowe Targi Gdańskie organizują Międzynarodowe Targi Bursztynu, Bizuterii i Kamieni Jubilerskich AMBERIF. To największa na świecie impreza targowo-wystawiennicza poświęcona klejnotowi Bałtyku. Targom towarzyszą: Galeria Projektantów, Galeria Jubilerska, Galeria Paleontologiczna i seminaria naukowe oraz międzynarodowy konkurs na projekt biżuterii z bursztynem Elektronos' 2004 i Wzorniczy Konkurs Jubilerski Mercurius Gedanensis m.in. w kategorii na Komplet Biżuterii z Bursztynem. Wielkim osiągnięciem dziesięciu edycji AMBERIF jest wprowadzenie bursztynu na artystyczne i wzornicze salony świata. O zawrót głowy przyprawić mogą prezentowane na targach cuda wyczarowane z jantarowego złota w dawnym i awangardowym stylu. Naszyjnik z nieszlifowanych kamieni na zgrzebnym szarym sznurku, wielki, mieniący się bursztyln misternie oprawiony w srebro i zawieszony na jedwabnej chuście lub eleganckiej szyfonowej wstążce, skórzany wisior lub damska torebka zdobione pięknym złocistym kamieniem, zaskakujące efekty łączenia bursztynu z innymi minerałami: turkusami, perłami, koralami, przeplatany kostkami czy krążkami srebra – długo można wymieniać. Zapraszamy na tę bursztynową "uczcie".

Międzynarodowe Targi Bursztynu, Bizuterii i Kamieni Jubilerskich AMBERIF

*Międzynarodowe Targi Gdańskie, ul. Beniowskiego 5,
tel. +4858 554 92 00*

termin i program kolejnej imprezy: www.mtgsa.pl

Opuszczających Gdańsk turystów bursztynowy szlak powiedzie do pobliskich: Elbląga, Malborka i Jantara, gdzie przygody z jantarem ciągną dalszy...

Muzeum Miejskie w Elblągu – ekspozycja "Bursztyln w Średniowieczu" - wykopaliska osady Truso - IX w.

Zamek Krzyżacki w Malborku – wystawa "Dzieje Bursztynu" i kolekcja arcydzieł sztuki bursztyniarskiej.

Mistrzostwa Świata w Poławianiu Bursztynu w Jantarze – doroczna letnia impreza plenerowa.

(www.prot.gda.pl ; www.stegna.ug.gov.pl)



Wydawca: Wydział Promocji Miasta
Urząd Miejski w Gdańsku
ul. Nowe Ogrody 8/12
80-803 Gdańsk
e-mail: umg@gdansk.gda.pl

Zdjęcia: z archiwum Wydziału Promocji Miasta, E. Sontag

Wydawca dziękuje:
pani Joannie Mężyk-Grążawskiej za konsultację merytoryczną,
panu Lucjanowi Myrcie za bezpłatne udostępnienie zdjęć eksponatów
bursztynowej kolekcji z depozytu Muzeum Bursztynu – Oddziału Muzeum
Historycznego Miasta Gdańska (fot. M. Żak) oraz Międzynarodowym
Targom Gdańskim S.A. za umożliwienie publikacji fotografii prac:
bryłka bursztynowa - odmiana cukrowa (fot. G. Gierłowska), element z
ramy ściany północnej Bursztynowej Komnaty - Panoplia i scena biblijna
Dawid i Saul (fot. G. Gierłowska), fragment tradycyjnego naszyjnika
bursztynowego (fot. G. Gierłowska), wisior z pracowni K. Buzalskiego,
praca autorstwa D. Zarańskiego.



The Treasures of Gdańsk

AMBER



GDAŃSK

www.gdansk.pl



The Treasures of Gdańsk AMBER



GOLD-GOOD AMBER

Amber is a mineral of many names: 'jantar', good stone, sacred stone, gold of the north, Baltic gold, and the electron. Amber is also a mineral of many colours. Depending on the age amber nuggets range from nearly white, through all shades of yellow and orange, to dark, almost cherry-like red. Amber has been an object of admiration and interest for centuries. Its beauty, pleasing smell, and ease of processing have always earned it a place among decorative stones. The "golden sun-beads" were first praised by Homer himself.

Pliny the Elder, a Roman historian, wrote: "Among luxury goods it is valued so high that an amber human figurine, no matter how small, costs much more than men in their prime (slaves)". Considered a precious raw material, amber was used as legal tender. It was also believed to have magical power and healing properties. Turned to precious amulets ages ago, today amber is used in the cosmetic industry and folk medicine. Amber liquor is a known cure for an array of ailments. The most vivid interest, however, has for centuries been stirred by inclusions. Lumps of amber frequently feature insects and plant fragments, bits of life from times millions of years ago sunk in resin and preserved forever.

AMBER IN HISTORY

The earliest exhibits testifying to the fact that amber was known and worked in the Gdańsk area date back to 8 - 4 thousand years B. C.

The finds indicate it was ascribed magical power. The locals produced amber amulets in the shape of animals, deities, and hero figurines for cult purposes.

Gdańsk lies on the crossroads of both ancient and contemporary amber routes. Back in history the land trade routes between different European cultures ran along the major rivers, including the Vistula. All led south towards the Black Sea reaching Rome (the Roman



Aquilea tract), and Greece (the Hellenic Alexandropolis route). The Vistula amber route linked the Gdańsk Coastal area with the Mediterranean countries and was travelled along at least as early as in the 5th century B.C. Between ca. 400 B. C. and ca. 30 AD Europe was dominated by the Celts. Amber was always present in their culture. The Celtic tribes spread over vast regions of Europe reaching Italy and the Balkans on the Adriatic coast. Celtic merchants revived the old and laid down new amber routes linking Italy and Iliria to the “amber coast” of Southern Baltic. The importance of amber routes for Europe went beyond the sphere of economy. Journeys spread the learning and culture. Trade was a pretext to get to know, establish closer contacts, and understand various cultures and civilisations.

The Dawn of the Amber Grandeur

The earliest evidence of an amber workshop in Gdańsk dates back to the late 10th century. In those times the local dukes held the exclusive right to fish and mine amber. The subject-fishermen had to obtain an amber-fishing licence from the city rulers. The variety of amber goods then offered was already unexpectedly high. They included beads, rings, pendants, dice, pawns, and amulets. After the great baptism of Gdańsk by St. Adalbert the assortment was broadened to include amber crosses. The amber works made by the Gdańsk craftsmen were meant not only for the local market. They were also sold around other cities in the Polish territory. Finished goods and the raw material itself were transported to Flanders. Amber became exceptionally sought for in the 14th century, when the Pomerania was seized by the Teutonic Order. Trading in the raw material generated sizeable income. Amber was exported to Bruges, Lübeck, Amsterdam, Antwerp, Köln, Nurnberg, and Venice. Amber stores were heavily guarded, and hiding a find could earn as much as capital punishment! The policy of the knights was not, however, conducive to the development of amber crafts.

Amber art in Gdańsk flourished again under the rule of Casimir the Jagiellonian who bestowed the city with land rich in amber deposits.

In the times of royal Poland Gdańsk, rich and widely known in Europe, was acclaimed a major centre of amber craft. The art works produced then included sacral sculpture and practical objects such as various tableware, caskets, boxes, candle holders, clocks, and picture frames.

The first amber guild was established in Gdańsk in 1477.

The Golden Age of Amber in Gdańsk

The turn of 16th and 17th centuries is nicknamed the Gdańsk “golden age”. Rich city dwellers, the nobility, aristocrats, the clergy, and Polish royalties placed numerous orders for amber artefacts. Amber

goods even made their way to dukes' and monarchs' courts all over Europe. Masterpieces by Gdańsk amber artists were esteemed the most precious diplomatic souvenirs for popes, tsars, sultans, caliphs, and the most powerful rulers of Europe, including the French Louis 14th, the "Sun King". Amber gems deserving inclusion in top collections became the true hallmark of the city. Inspired by architecture, as early as in the mid-16th century amber masters began creating works following the classic structural order, to resemble well-fitted walls of stone buildings. Larger pieces of art had their walls doubled to make up for amber fragility. This very method was employed to create the famous lost Amber Chamber. Masters from Gdańsk had the largest share in the project. Its idea came from Andreas Schlüter, an eminent Gdańsk amber master who developed the detailed design of the interior. The first master entrusted with implementing the project was Gottfried Wolfram, also from Gdańsk. The subsequent two builders, masters of the Gdańsk guild, Gottfried Turau and Ernest Schacht, completed Schlüter's project and saved the work of art from destruction looming in the air when King Frederick William ordered to discontinue the works shortly before their completion.



Back to Tradition

The two world wars wiped out the European amber craft. Not a single workshop in Gdańsk survived. Right after the last war many artists made an attempt to restore the city's great tradition. Initially, however, they went back to the earliest function amber would play — that of an ornament of the attire. Today, Gdańsk amber masters and their art enjoy world-wide appreciation. On the one hand, they continue the grand style of their exquisite predecessors. On the other, they reach for the vanguard. Again, their creative imagination has no limits. Soon, St Bridget's Church in Gdańsk will strike awe with a magnificent amber altar!





THE WORLD AMBER CAPITAL



Bound with the sea and the 'Baltic Gold of North ', Gdańsk has cultivated the tradition of amber craft for ages. The local masters have developed their own amber processing school, and the quality of their works is unrivalled elsewhere. The Baltic amber, or succinite, is actually hardened mineral resin originally formed 40 million years ago. The mineral contains a relatively large admixture of succinic acid, which gives it its exceptional healing properties. Gdańsk has always been a major centre of mining and processing this unique mineral famous for magnificent amber works of art. As such, the contemporary Gdańsk is a respected centre of the related scientific research. Here are the main offices of the National Amber Chamber of Commerce and the International Association of Amber Masters. Gdańsk hosts the world's largest amber fairs: AMBERIF and AMBERMART. It is a recognised site on both the historic, and the contemporary amber route. The beginnings of first amber collections in the city date back to the second half of the 17th century with inclusions in the centre of interest. To recognise Gdańsk's acclaim for amber and the mastery of its artists one of the stone varieties was called gedanit after the city name. Many historic and modern amber routes converge at the World Amber Capital.

AN AMBER TOUR OF GDAŃSK

It is certainly worth your while to take an amber tour of Gdańsk whilst in the city. The recommended itinerary is as follows:

The Museum of Amber collects works of both old and modern art and natural rarities. In 2000 the Gdańsk History Museum opened an exhibition "Polish Sea Jewels," thus initiating the activity of its new branch. The Długa Street Foregate Complex houses Lucjan Myrta's grand collection of amber. This famous amber artist has amassed one of the largest collections in the world. The works of art range from miniatures to huge structures and their making involved all known amber craft techniques such as intaglio, eglomisé, inlay, bas-relief, and sculpture. The most beautiful exhibits include the world's largest sculpture carved in a single piece of amber. It is "A Naked Woman after A.Rodin" weighing 2.5 kg.



Amber Museum – Branch of the Gdańsk History Museum, the Długa Street Foregate Complex, Coal Market, tel. +48 58 767 91 28/143, www.mhmg.gda.pl

opening hours:

- in the season: Mondays to Saturdays 10:00-18:00,

Sundays 11:00 - 18:00

- out of season: Tuesdays to Sundays 10:00-18:00.

Archaeological Museum in Gdańsk invites to its regular exhibition entitled "Amber through Centuries". It is arranged in two sections picturing amber in nature and culture. The visitors can study the origins of amber, its varieties, see archaeological exhibits of works in amber and amber-craft gear from the earliest palaeolithic tools, through ancient times, the Middle Ages, to the contemporary times. The museum arranges practical shows of ancient amber processing technology against a map of amber routes criss-crossing ancient Europe.

Archaeological Museum, 25/26 Mariacka St., tel. +48 58 301 50 31, www.archeologia.pl

opening hours:

- in the season: Tuesdays to Saturdays 10:00-17:00;

- out of season: Tuesdays, Thursdays, Fridays 9:00-16:00,

Wednesdays 10:00-17:00, Saturdays and Sundays 10:00-16:00,

Museum of Amber Inclusions shares its premises with the Faculty of Biology, Geography, and Oceanography of the University of Gdańsk and the world's only Chair of Amber. The Museum displays specimens of prehistoric life captured in amber inclusions. The visitors can feast their eyes on the most breathtaking pieces of inclusion and amber works, watch a slide show, and listen to an overview of the history of the "Baltic gold".

Museum of Amber Inclusions, University of Gdańsk, Gdynia, 46 Piłsudskiego St., tel.+4858 660 16 42,

www.muzeum.gda.pl

opening hours: daily 9:00-17:00

St. Bridget's Church originating from the turn of the 14th and 15th centuries went down in the history annals in August 1980 during the worker strikes. The austere church interior will soon be adorned with a unique work of art, i.e. a monumental amber altar. 11 m high and 6 m wide, the altar will be arranged in the form of a triptych with an icon of the Working Class Madonna in the centre. The work is a reproduction of Our Lady of Częstochowa intended to commemorate the 28 workers who fell in December 1970. It will be adorned with a milk-white amber gown and a crown made of bright yellow amber. The altar itself is given the shape of a lily evoking associations with the Gothic heraldic lily. The altar retable will depict scenes of Gdańsk city life, and the central space is reserved for a gilded sphere-shaped tabernacle. Sections of the altar in development and a magnificent amber monstrance can already be contemplated on site.

St. Bridget's Church, Profesorska St., tel. +4858 301 31 52





Amber Workshops and Galleries

Gdańsk is famous for many recognised amber workshops mostly located in the beautiful houses of the Old Town. We encourage you to visit numerous exclusive galleries and tiny jeweller shops offering amber products: exquisite jewellery, smart ornamental objects, lamps with stain-glass-type shades featuring all colours of amber, and little souvenirs perfect for a gift or a reminder of your stay in the amber city of Gdańsk. The largest cluster of amber-selling shops can be found at Mariacka [*St Mary's*] and Długie Pobrzeże [*Long Embankment*] streets. The Gdańsk Amber Centre occupies the last floor of the Manhattan shopping gallery in the district of Wrzeszcz. Its mission is to create the background for developing international trade contacts in the field of jewellery. The location forms the largest and only jewellery centre in Poland which follows the footsteps of similar sites in Western Europe and the world. The premises provide offices for several score masterly businesses of the amber and jewellery trades. If your interest in amber-working goes deeper, be invited to visit selected workshops where you can learn the history of the mineral and its legends, admire natural stone specimens and inclusions on display, watch the amber beauties emerge in their making with both old and new techniques used in the process, and even try your own skills at a grinder to create your own gem.

*Gdańskie Centrum Bursztynu [Gdańsk Amber Centre] – www.gcb.pl
CH Manhattan, Gdańsk – Wrzeszcz, ul. Grunwaldzka 82,
tel. +48 58 767 75 00*

Workshops:

*Galeria Bursztynowe Centrum [Amber Centre Gallery] –
www.bc.com.pl
Wyspa Sobieszowska [Sobieszowska Island], ul. Promienista 2,
tel. +48 58 308 07 68*

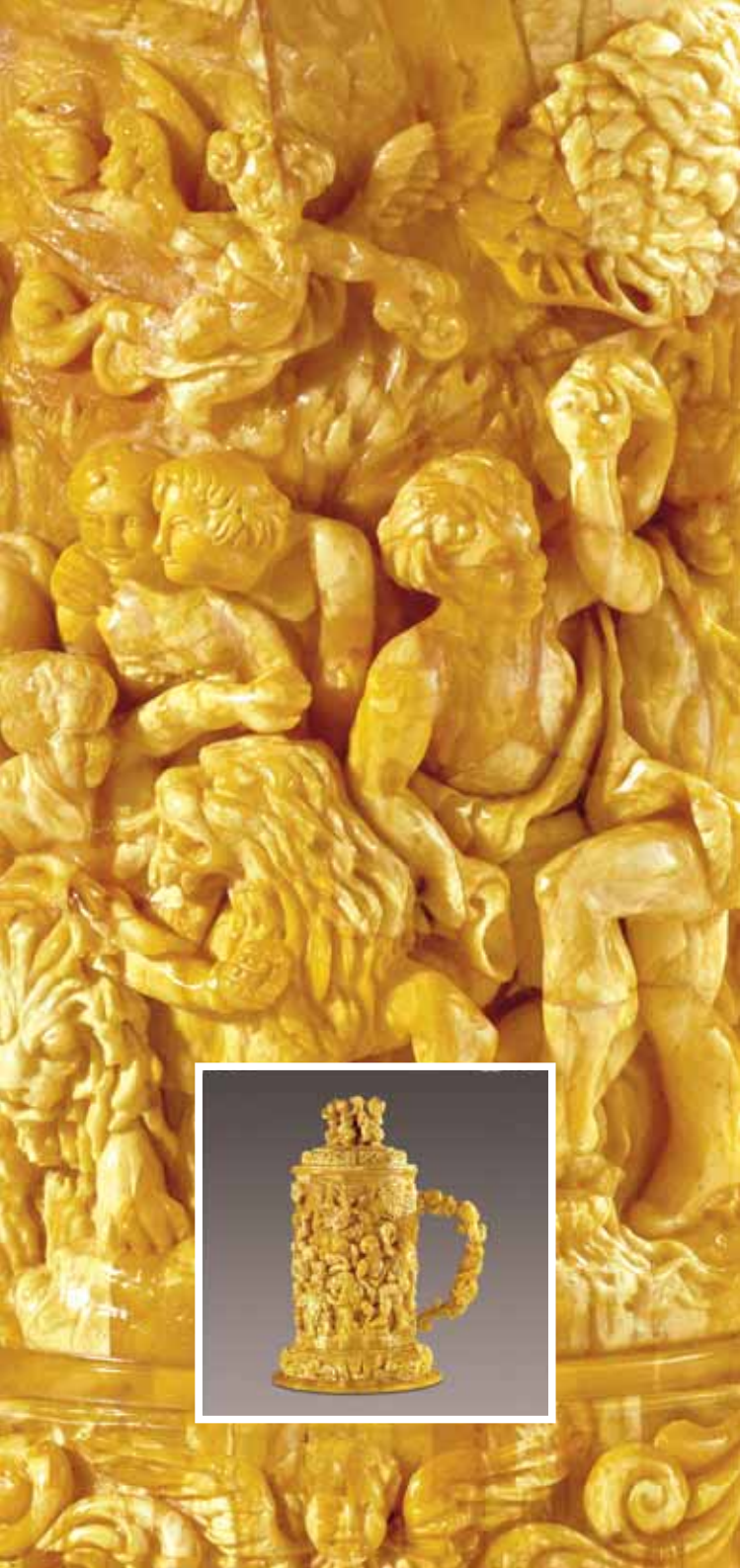
*Styl Galeria [Style Gallery] – www.amberstyl.pl
ul. Długie Pobrzeże 31, tel. +48 58 301 43 80*

*Manufaktura Galerii Michel [The Michel Gallery Workshops]:
www.ambermanufacture.com.pl
Rotmanka, ul. Sosnowa 33, tel. +48 58 683 43 82*

Summer Amber Festival during St Dominic Fair

The rich calendar of cultural and open-air events organised during the traditional August fair (continuing the Middle Age tradition) includes a day devoted to amber, the Gdańsk treasure. Exhibitions, interesting competitions, jewellery making to the visitors' own designs, presentations, 'amber fashion' shows, and live-workshops providing an insight into the "good stone" processing, arranged amongst open-air stands of Gdańsk amber artists provide a splendid opportunity to have fun and buy a beauty souvenir of the Baltic gold. Happening-type events in amber-work yielding masterpieces that are then added to the Amber Museum collection have become traditional. The unusual objects created during the events include e.g. the two world's longest





bead-strings, a button 31 cm in diameter and 1.5 kg in weight made of translucent profiles of natural, light-yellow amber, and a bracelet composed of 210 framed sections each holding a composition of amber and wire produced by the visitors to the Amber Day 2003.



St Dominic Fair – the first three weeks of August – in the streets and squares of the Old Town – for the programme and dates of the nearest fair go to the cultural calendar on: www.gdansk.pl

Amber Fairs

No one planning to visit Gdańsk in the springtime should miss visiting the trade fair pavilions during the big annual amber event. For as long as ten years now the International Gdańsk Fairs have organised the AMBERIF International Fair of Amber, Jewellery and Gems. It is the largest trade fair and exhibition event devoted to the Baltic jewel in the world. The fair is accompanied with the Designer Gallery, Jewellery Gallery, Palaeontologic Gallery, as well as numerous scientific seminars, an international competition for the best amber jewellery design called Elektronos'2004, and the Mercurius Gedanensis Jewellery Design Competition with one of the categories reserved for an Amber Jewellery Set. The ten AMBERIF editions can take pride in one huge achievement. They have introduced amber into the artistic and designer galleries of the world. The magic beauty of the masterpieces carved in both the ancient and vanguard styles presented during the fair is absolutely breathtaking. Just imagine a necklace of raw stones arranged on a simple grey string, next to a huge glistening piece of amber finely set in silver and hung on a silk scarf or a smart chiffon ribbon, a leather pendant or handbag adorned with a beautifully golden stone. Try to picture the unexpected effects of combining amber with other minerals such as turquoise, pearls or coral interspersed with silver cubes or discs. The list could be long. Do join the amber "feast".

*AMBERIF International Amber, Jewellery and Gem Fair
International Gdańsk Fairs, 5 Beniowskiego St.,
tel. +4858 554 92 00*

for the dates and programme of the nearest event see: www.mtgsa.pl

Leaving Gdańsk along the amber route we will find ourselves in the nearby Elbląg, Malbork, and Jantar where the amber adventure continues...

City Museum in Elbląg – the "Amber in the Middle Ages" exposition of the archaeological finds from the site of the Truso settlement (9th c. AD)

Teutonic Castle in Malbork – the "History of Amber" exhibition of the collection of amber masterpieces.

World Amber-Fishing Championship in Jantar – an annual summer event in the open air

(www.prot.gda.pl ; www.stegna.ug.gov.pl)



Publisher: City Promotion Department
City Hall of Gdańsk
8/12 Nowe Ogrody St.
PL 80-803 Gdańsk
e-mail: umg@gdansk.gda.pl

Photos: Archives of the City Promotion Department, City Hall of Gdańsk,
E. Sontag

The publishers thank:

Ms Joanna Mężyk-Grążawska for expert consultation, Mr Lucjan Myrta for making the photos of his amber collection deposited with the Amber Museum (branch of the Gdańsk History Museum) free of charge (photos by: M. Żak), and the International Gdańsk Fairs S.A. for the permission to publish the photographs of:

an amber nodule – sugar variety (photo by: G. Gierłowska); an element of the northern wall frame of the Amber Chamber – wall-trophy and Biblical scene: 'David and Saul' (photo by: G. Gierłowska); a fragment of a traditional amber necklace (photo by: G. Gierłowska); a pendant created at K. Buzalski's studio; a work by D. Zarański.