



jestem z
GDAŃSKA



POCIESZEK – PORADNIK DŁUŻNIKA

PUBLIKACJA WYDANA W RAMACH PROGRAMU BEZPIECZEŃSTWA EKONOMICZNEGO
I WSPARCIA OSÓB ZADŁUŻONYCH 2016-2023

1. Wstęp.....	4
2. Skąd się bierze zadłużenie?.....	5
3. Konsekwencje zadłużenia.....	6
4. Zadłużyłeś mieszkanie i co dalej?.....	7
5. Przybyła do Ciebie decyzja komornicza dotycząca eksmisji?.....	10
6. Kiedy eksmisja została wykonana.....	14
7. Kredyty i zasady dziedziczenia.....	16
8. Dane teleadresowe.....	18

AUTORZY

Zespół Centrum Treningu Umiejętności Społecznych
Towarzystwa Pomocy im. Św. Brata Alberta Koło Gdańskie:

Anna Czerniewska
Anna Gromelska
Agata Szymańska
Katarzyna Niewińska
Małgorzata Isenko
Agata Zaborowska
Mariusz Wilk

KONSULTANCI MERYTORYCZNI

Lidia Zuchowska – Gdański Zarząd Nieruchomości Komunalnych
Wiesława Wiktorska – Miejski Ośrodek Pomocy Rodzinie w Gdańsku
Wojciech Heyke – Miejski Ośrodek Pomocy Rodzinie w Gdańsku

Druk bezpłatny

Wydanie I
Gdańsk 2017

1. WSTĘP

Witaj, jestem Pocieszek. Takie imię. Nie wiem skąd się wzięło ale niektórzy, z tych co mnie już poznali mówią, że pewnie dlatego, że znaleźli u mnie wskazówki dotyczące tego co zrobić żeby znaleźć rozwiązanie trudnej sytuacji. Mówili, że było to taka pocieszka w ciężkiej chwili. Może stąd moje imię. Ale do rzeczy, bo trochę się rozgadałem. Tak naprawdę to chcę Cię zaprosić do przeczytania tej książeczki. Znajdziesz w niej informacje, które mogą okazać się przydatne jeżeli popadniesz w spiralę zadłużenia. Korzystna może okazać się również wiedza dotycząca tego jak uniknąć długów, które w rzeczywistości nie są nasze. Co jakiś czas spotkasz mnie w tej książeczce. Znajdziesz też proste porady. Warto je przeczytać. To kilka zdań, które mogą być punktami zwrotnymi w trudnej sytuacji.



2. SKĄD SIĘ BIERZE ZADŁUŻENIE?

Każdemu z nas może przytrafić się sytuacja, w której popadniemy w długi - i w takiej sytuacji również możesz znaleźć wiele rozwiązań.

- Powody popadnięcia w długi mogą być bardzo różne: trudna sytuacja zdrowotna, utrata pracy, nieuczciwy kredytodawca, nieznanomość przepisów itp. Może się również zdarzyć, że zadłużenie spadnie na nas nieoczekiwanie, ponieważ je odziedziczymy.



3. KONSEKWENCJE ZADŁUŻENIA

Konsekwencje zadłużenia mogą być bardzo różne. Z początku zaczyna nam brakować pieniędzy na artykuły pierwszej potrzeby, potem z reguły stajemy przed trudnym pytaniem czy kupić żywność i leki czy też opłacić rachunki. Dlatego z czasem przestajemy opłacać czynsz czy inne rachunki. Efektem może być zadłużenie czynszowe, które skutkuje wyrokiem eksmisyjnym, a co za tym idzie utratą dachu nad głową. Dlatego też w niniejszym poradniku skupimy się na sposobach radzenia sobie z zadłużeniami czynszowymi i podpowiemy Ci, co zrobić żeby poprawić swoją sytuację na każdym jego etapie. Na końcu poradnika znajdziesz dodatkowo informacje dotyczące kredytów oraz zasad dziedziczenia.



4. ZADŁUŻYŁEŚ MIESZKANIE I CO DALEJ?

Każdy wierzyciel chce odzyskać to, co pożyczył, więc z chęcią zawrze z Tobą ugodę. Tylko chęć rozwiązania złej sytuacji da pozytywne rezultaty.

- Kiedy zadłużysz mieszkanie otrzymasz pismo z Gdańskiego Zarządu Nieruchomości Komunalnych (GZNK), w którym zawarte będą informacje dotyczące całego zadłużenia w danym mieszkaniu.

UWAGA!

W piśmie będą widniały różne numery kont z podziałem na konta poprzednie i bieżące (konto bieżące wyszczególnione jest na pierwszym miejscu wśród podanych). Żeby poznać dokładną kwotę zadłużenia musisz zsumować ze sobą wszystkie podane w piśmie kwoty. Jeśli otrzymałeś pismo z podanym jednym kontem sprawdź w Twoim Biurze Obsługi Mieszkańców (BOM) czy jest to jedyne konto. W tym celu możesz udać się osobiście do Biura Obsługi Mieszkańców lub sporządzić i wysłać pismo z zapytaniem o zadłużenie i prośbą o odpowiedź.

- W momencie, gdy chcesz rozpocząć spłatę zadłużenia zgłoś tę informację w Dziale Windykacji w Twoim Biurze Obsługi Mieszkańców – może to powstrzymać wysyłanie kolejnych pism ponagających lub zapobiec skierowaniu sprawy do sądu.
- Jeżeli Twoja sytuacja finansowa utrudnia Ci regulowanie zadłużenia w formie wpłat pieniężnych możesz starać się o:
 - rozłożenie zadłużenia na raty,
 - odroczenie płatności,
 - umorzenie odsetek.



- Pamiętaj, że warunkiem pozytywnego rozpatrzenia Twojej prośby jest wpłata trzech bieżących czynszów. Dopiero po ich opłaceniu możesz ubiegać się o jedną z powyższych możliwości.
- W zależności od wysokości zadłużenia pisma w sprawie rozłożenia zadłużenia na raty, odroczenia płatności lub umorzenia odsetek powinny być przesłane do konkretnych jednostek decyzyjnych. Udaj się do swojego Biura Obsługi Mieszkańców, żeby dowiedzieć się, do kogo powinieneś skierować pismo.
- Uгода z wierzycielem dotyczy rozłożenia długu na maksymalnie 24 raty. W momencie podpisania ugody zawieszona zostaje naliczanie odsetek. Po spłaceniu całości długu można starać się o umorzenie odsetek.

UWAGA!

Po podpisaniu ugody koniecznie pamiętaj o wpłacaniu rat i bieżącego czynszu. Nie zapominaj również o tym, że odpowiedzialność za dokonywanie opłat czynszowych oraz eksploatacyjnych ponoszą solidarnie wszystkie osoby, które ukończyły 18 rok życia zamieszkujące w danym mieszkaniu. W sytuacji, gdy jedna z osób pełnoletnich stale zamieszkująca z nami w mieszkaniu nie dokłada się do opłat jesteśmy zmuszeni dołożyć brakującą kwotę. Pamiętaj, że brak wpłaty kwoty, która odpowiada wysokości trzymiesięcznego czynszu spowoduje wypowiedzeniem umowy najmu przez właściciela. Efektem niezastosowania się do wezwań do zapłaty będzie skierowanie sprawy do sądu, co doprowadzić może do eksmisji.

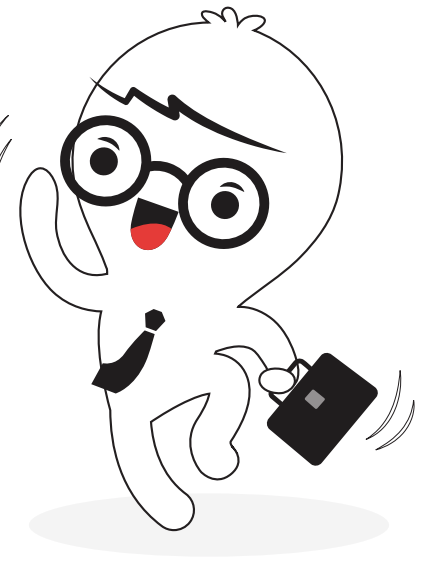
- Istnieje również możliwość odpracowania zadłużenia czynszowego. Jeżeli jesteś zainteresowany taką formą pozbycia się długu musisz zgłosić się do BOM-u odpowiedniego ze względu na miejsce zamieszkania. Możliwość odpracowania zależna jest od dostępności prac.
- Jeżeli sam nie możesz odpracowywać zadłużenia, może to zrobić inna osoba. Ktoś, kto chciałby odpracować Twoje zadłużenie powinien również udać się do BOM.
- W celu obniżenia kosztów czynszu, można starać się o zmianę standardu (na mieszkanie socjale), mieszkanie musi spełniać jednak odpowiednie kryteria - dwa z trzech (ogrzewanie piecowe, toaleta poza mieszkaniem,

5 m² powierzchni mieszkalnej przypadającej na jedną osobę, a w przypadku jednoosobowego gospodarstwa domowego nie więcej, niż 10 m²). Umowa na mieszkanie socjalne trwa do 3 lat, w tym czasie stawka za metr kwadratowy jest niższa.

- Zadłużone mieszkanie można zamienić na mniejsze. W tym celu musisz się zgłosić do Biura Zamiany Mieszkań (BZM) oraz złożyć wnioski. Osoby z bardzo trudną sytuacją materialną mogą zostać zwolnione z opłaty uiszczanej w BZM.
- Zdobądź informację czy przy obecnym zadłużeniu przysługuje Ci zniżka czynszowa lub dodatek mieszkaniowy - taką informację otrzymasz w Punkcie Przyjmowania Wniosków o Dodatek Mieszkaniowy, znajdujących się przy Centrach Pracy Socjalnej.
- Możesz udać się do pracownika socjalnego zgodnie z Twoim rejonem zamieszkania (Centrum Pracy Socjalnej). Dowiedz się czy w Twojej sytuacji istnieje szansa na otrzymanie wsparcia finansowego, które pomogłoby Ci w uregulowaniu sytuacji.

UWAGA!

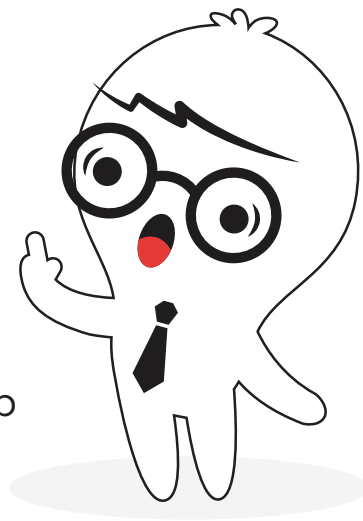
Pamiętaj, że zadłużenie dotyczy wszystkich osób zamieszkujących w lokalu. Dług zasądzany jest „solidarnie”: to znaczy nie jest dzielony na części, z których każda przypadałaby na jednego z dłużników, lecz cała kwota dotyczy wszystkich osób. W celu uzyskania pomocy prawnej dotyczącej zadłużenia możesz skontaktować się także z jednym z wielu punktów świadczących bezpłatne porady prawne by z prawnikiem skonsultować swoją sprawę. Istotny jest również fakt, że zawsze istnieje możliwość ubiegania się o indywidualne rozpatrzenie Twojej sprawy. Możesz się w tym celu zgłosić do Dyrektora Wydziału Gospodarki Komunalnej w Urzędzie Miejskim w Gdańsku.



Wpłacaj nawet niewielkie kwoty
- pokazuje to Twoje chęci
i dobrą wolę rozwiązania tej sytuacji.

5. PRZYBYŁA DO CIEBIE DECYZJA KOMORNICZA DOTYCZĄCA EKSMISJI?

Eksmisja jest bardzo trudnym i stresującym wydarzeniem, dlatego w niniejszej części poradnika przedstawimy Ci krok po kroku, w jaki sposób może do niej dojść oraz to, w jaki sposób przebiega.



- Kiedy zadłużysz mieszkanie pierwszym krokiem jego właściciela np. gminy jest wystąpienie z pismem, w którym wzywa Cię do zapłaty zaległości i wyznacza termin spłaty nieuiszczonej przez Ciebie kwoty.
- Jeżeli nie zastosujesz się do pisma opisanego powyżej zostanie wysłana do Ciebie informacja o zamiarze wypowiedzenia umowy najmu zajmowanego przez Ciebie lokalu.
- Jeżeli nie zastosujesz się do wymienionych wcześniej wezwań, właściciel mieszkania wypowie umowę najmu oraz skieruje wniosek do sądu o opróżnienie lokalu mieszkalnego. Jednocześnie może wystąpić do sądu z powództwem o zapłatę, co narazi Cię na poniesienie dodatkowych kosztów.

UWAGA!

Wymienione powyżej wezwania są wysyłane do Ciebie listem poleconym. Pamiętaj, że zgodnie z polskim prawem nie odebranie listu po dwukrotnym pozostawieniu przez listonosza awizo jest równoznaczne z jego doręczeniem do rąk adresata.

W związku z tym warto jest odbierać pisma. To, że nie odbierzesz z poczty listu nie ochroni Cię przed eksmisją a może za to utrudnić rozwiązanie Twojej trudnej sytuacji na jej wcześniejszym etapie.

- Następnym krokiem jest przesłanie do Ciebie przez sąd wezwania z wyznaczonym terminem rozprawy.

UWAGA!

Pamiętaj, że nieobecność na sprawie sądowej nie ochroni Cię przed wyrokiem sądu. Może on zostać wydany zaocznie, czyli podczas Twojej nieobecności. Bardzo ważne jest to żeby udać się na sprawę sądową. W momencie, gdy osobiście stawisz się w sądzie będziesz miał szansę wytłumaczyć, dlaczego doszło do takiej sytuacji i otrzymać korzystne dla Ciebie orzeczenie sądu np. eksmisja z prawem do lokalu socjalnego. Tylko taki zapis w wyroku da Ci pewność, że nie pozostaniesz bez mieszkania.

Sąd nie może wydać wyroku bez prawa do lokalu socjalnego wobec następujących osób:

- kobiet w ciąży,
- małoletnich, niepełnosprawnych lub ubezwłasnowolnionych oraz osób sprawujących opiekę nad taką osobą opiekę i wspólnie z nią zamieszkałych,
- osób obłożnie chorych,
- emerytów i rencistów spełniających kryteria do otrzymania świadczenia z pomocy społecznej,
- osób posiadających status bezrobotnego.

- Jeśli nie opuścisz mieszkania w wyznaczonym terminie (bez prawa do lokalu socjalnego oznaczonego w wyroku sądu), komornik dokonuje czynności sprawdzających czy nie przysługuje Tobie inny tytuł prawny do lokalu lub pomieszczenia, w którym mógłby zamieszkać.
- Jeżeli nie przysługuje Ci wspomniany tytuł prawny, komornik występuje do Gminy z wnioskiem o wskazanie tymczasowego pomieszczenia, w którym mógłbyś przebywać.
- Jeżeli nie przysługuje Ci prawo do pomieszczenia tymczasowego, komornik występuje do Gminy o wskazanie schroniska, noclegowni lub innej placówki, która zapewni miejsce noclegowe.
- Wykonując tytuł wykonawczy komornik sporządza listę rzeczy ruchomych z ich opisem niebędących przedmiotem egzekucji.
- Pamiętaj, że eksmisja może być przeprowadzona podczas Twojej nieobecności, ale tylko wtedy, gdy nieobecność jest nieusprawiedliwiona lub gdy niewłaściwie zachowujesz się w stosunku do komornika (np. agresja, przemoc fizyczna, barykadowanie drzwi i okien, naruszenie nietykalności fizycznej komornika).
- Jeżeli nie chcesz odebrać swoich rzeczy lub nie może tego zrobić komornik ustanawia ich dozorcę i oddaje mu je na przechowanie na Twój koszt. Może on również zarządzić dostarczenie Twoich rzeczy do przyznanego Tobie pomieszczenia.
- Jeżeli dozorca Twoich rzeczy wezwie Cię do ich odbioru a Ty tego nie uczynisz, sąd może zarządzić ich sprzedaż. Dlatego też tak ważne jest odbieranie pism.

UWAGA!

Jakie masz drogi wyjścia?:

- przyjąć propozycję gminy dot. przydziału miejsca w schronisku, noclegowni, pomieszczenia tymczasowego, lokalu socjalnego,
- przeprowadzić się do rodziny lub znajomych,
- wynająć mieszkania,
- zawrzeć ugodę dotyczącą spłaty zadłużenia lub rozłożenia na raty.

Gdzie możesz się udać po dodatkowe informacje?

- do Miejskiego Ośrodka Pomocy Rodzinie (po wsparcie od pracownika socjalnego),
- do komornika,
- do instytucji oferujących darmowe porady prawne,
- do właściciela lokalu, który zajmowałeś.



6. KIEDY EKSMISJA ZOSTAŁA WYKONANA

Obowiązkiem gminy jest zapewnienie schronienia

- Zanim komornik przystąpi do wykonania wyroku eksmisji musi się upewnić czy nie ma osoby bliskiej, u której mógłbyś się zatrzymać. Komornik sprawdza również czy nie posiadasz tytułu prawnego do innego lokalu (możesz nie wiedzieć, że ktoś zostawił Ci w spadku jakiś majątek). Jeżeli nie udało się spełnić żadnego z powyższych kryteriów komornik występuje do gminy o wskazanie dokładnego adresu schroniska, noclegowni lub pomieszczenia tymczasowego, w którym będziesz mógł zamieszkać (patrz rozdział 1). Informację o przyznanej Tobie miejscu otrzymasz na piśmie.



- Jeżeli masz zastrzeżenia do przebiegu eksmisji możesz:
 - wnieść skargę do Sądu Rejonowego na czynności podejmowane przez komornika w toku egzekucji (w przypadku eksmisji sądowej). Skargę wnosi się w terminie tygodniowym od daty czynności eksmisyjnych. W innych wypadkach - od daty zawiadomienia strony o wykonaniu eksmisji; gdy brak zawiadomienia - od daty powzięcia wiedzy o niej.
- Jeżeli jesteś mieszkańcem Gdańska istnieje możliwość, że otrzymasz ofertę od Prezydenta Miasta (za pośrednictwem Wydziału Gospodarki Komunalnej) na zawarcie umowy najmu tymczasowego pomieszczenia w Centrum Treningu Umiejętności Społecznych (CTUS). Jeżeli przyjmiesz w/w ofertę i zameldujesz się w CTUS otrzymasz możliwość otrzymania lokalu socjalnego po pozytywnym ukończeniu treningu. Jest to tak naprawdę najszybsza droga do poprawy swojej sytuacji mieszkaniowej.
- Osoby eksmitowane mogą również ubiegać się o przyznanie lokalu socjalnego. W tym celu należy wypełnić wniosek o wynajem lokalu socjalnego i złożyć go w Zespole Obsługi Mieszkańców nr 1,3 lub 4. Wydział Gospodarki Komunalnej w Gdańsku sporządza raz do roku wykaz osób/rodzin spełniających przesłanki do zawarcia umowy najmu lokalu socjalnego. Wynajem lokalu socjalnego następuje według kolejności umieszczenia na wykazie i uzależniony jest od ilości pozyskiwanych wolnych lokali. Jeżeli nie uda Ci się zakwalifikować do przydziału lokalu otrzymasz z Urzędu pisemną odmowę wraz z uzasadnieniem.
- Pamiętaj o tym, że wykonana eksmisja nie powoduje zniwelowania Twojego zadłużenia mieszkaniowego. Warto jest napisać pismo do Prezydenta Miasta Gdańska z prośbą o udzielenie ulgi w spłacie zadłużenia.
- Pamiętaj, że kontakt z pracownikami Działu Windykacji Gdańskiego Zarządu Nieruchomości Komunalnych może Tobie pomóc w rozwiązaniu Twoich spraw.
- Warto jest pozostawać w stałym kontakcie z pracownikiem socjalnym w celu uzyskiwania na bieżąco informacji dotyczących możliwości poprawy sytuacji życiowej.

7. KREDYTY I ZASADY DZIEDZICZENIA

Tak jak wspomnieliśmy w pierwszej części naszego podręcznika opowiemy Ci także o zasadach dziedziczenia oraz o tym, na co warto zwrócić uwagę zanim weźmiesz kredyt. Mamy nadzieję, że poniższe informacje okażą się przydatne i pomogą Ci uniknąć podjęcia niewłaściwych decyzji.

- Zgodnie z przepisami polskiego prawa mamy trzy możliwości dziedziczenia:
 - 1) PRZYJĘCIE PROSTE – polega ono na przyjęciu spadku w całości (czyli dziedziczymy także długi). Pamiętaj, że za odziedziczone długi będziesz odpowiadał całym swoim majątkiem, dlatego też musisz się zastanowić czy masz wszystkie informacje dotyczące osoby, po której dziedziczysz majątek;
 - 2) PRZYJĘCIE Z DOBRODZIEJSTWEM INWENTARZA – polega ono na przyjęciu spadku z ograniczeniem odpowiedzialności za długi. Oznacza to, że długi, które ewentualnie odziedziczysz będziesz musiał pokryć tylko do wysokości spadku;

UWAGA!

Przyjęcie z dobrodziejstwem inwentarza jest najbezpieczniejszą formą przyjęcia spadku. Jeżeli chcesz z niej skorzystać musisz w ciągu 6 miesięcy złożyć w sądzie lub u notariusza oświadczenie o takiej formie przyjęcia (6 miesięcy liczymy od momentu, gdy dowiesz się o przysługującym Ci prawie do spadku). Pamiętaj, że do wniosku musisz załączyć akt zgonu, wypełnić wymagane pola oraz wnieść wymaganą opłatę sądową.

- 3) ODRZUCENIE SPADKU – odrzucając spadek tracimy możliwość odziedziczenia wartości spadku z równoczesnym zadbaniem o własny interes w chwili, gdy spadkodawca pozostawił po sobie zadłużenia z tytułu np. kredytów czy pożyczek.

- Kredyty.
Kredyt na „preferencyjnych warunkach”, niskooprocentowana pożyczka „tylko dla Ciebie”, „niskie raty” – takie informacje często słycać w reklamach. **Zanim jednak zdecydujesz się na wzięcie kredytu powinieneś wiedzieć kilka rzeczy:**

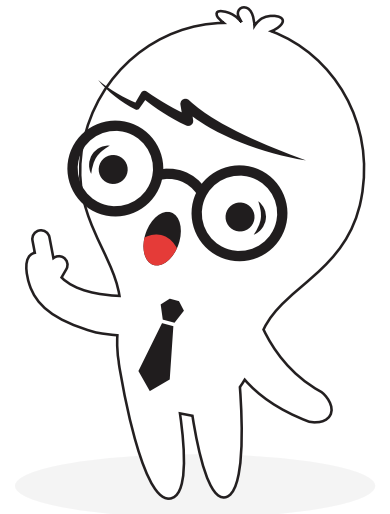
- Banki zawsze dokładnie sprawdzają wiarygodność kredytową (BIK – Biuro Informacji Kredytowej – tu zawarte są wszystkie informacje na temat prób wzięcia kredytu).
- Dzięki temu Banki dają kredyty na preferencyjnych warunkach bardzo ograniczonej liczbie osób. Większość ofert pożyczek, które wydają nam się wyjątkowo atrakcyjne są ofertami **PARABANKÓW**.

UWAGA!

- Parabankami nazywa się wszystkie instytucje, które oferują usługi i produkty podobne do bankowych, ale bez licencji i nadzoru. Dzięki temu dają kredyty praktycznie każdemu.
- Oferty parabanków znajdziesz na przystankach, słupach informacyjnych. Umowy z nimi są natomiast napisane w **NIEKORZYSTNY dla klienta sposób**.
- Biorąc kredyt trzeba pamiętać, by nie wpaść w spiralę kredytową (zaciąganie kolejnych długów na pokrycie poprzednich oraz dołożenie do nich kwoty na bieżące życie) doprowadza to do tego, że w pewnym momencie rata staje się wyższa, niż możliwość spłaty.

PAMIĘTAJ:

- Nigdy nie bierz kredytu na kogoś. Nie podpisuj się na drukach bankowych, tylko dlatego, że ktoś powiedział, że będzie spłacał kredyt. To Ty odpowiadasz za ten kredyt i to od Ciebie będą ściągać wynikające z tego należności!
- Nigdy nie bierz kredytu bez dokładnego przeczytania umowy. Jeśli się na tym nie znasz poproś kogoś o pomoc!
- Zanim weźmiesz kredyt na spłatę kredytu **ZAWSZE** zadzwoń z zapytaniem o możliwości rozłożenia kredytu na mniejsze raty, wakacji kredytowych (możliwość zawieszenia spłat do kilku miesięcy, konsolidacja – złączenie kilku kredytów w jeden)
- Staraj się unikać brania kredytów, ale jeśli musisz **ZAWSZE** sprawdzaj najpierw możliwość wzięcia kredytu w Banku.



Banki zawsze idą z klientem na ugodę. Mają specjalne infolinie i procedury pomocy spłaty zadłużenia. Można nawet anonimowo, zadzwonić i dowiedzieć się o możliwościach wyjścia z długu.

8. DANE TELEADRESOWE

MIEJSKI OŚRODEK POMOCY RODZINIE

ul. Leczkowa 1A, 80-432 Gdańsk
tel. 58 342 31 50
www.mopr.gda.pl

MIEJSKI OŚRODEK POMOCY RODZINIE CENTRUM PRACY SOCJALNEJ:

- CPS 1, ul. Modrzewskiego 2A, tel. 58 347 86 00
- CPS 2, Plac Ks. Gustkowicza 13, tel. 58 522 01 80
- CPS 3, ul. Powstańców Warszawskich 25, tel. 58 326 50 00
- CPS 4, ul. Lecha 1, tel. 58 511 46 00
- CPS 5, ul. Spadzista 5, tel. 58 320 53 00
- CPS 6, ul. Powstańców Warszawskich 25, tel. 58 326 50 00
- CPS 7, ul. Marynarki Polskiej 134A, tel. 58 520 70 00
- CPS 8, ul. Elbląska 66D, tel. 58 304 58 10
- CPS 9, ul. Piekarnicza 16, tel. 58 304 36 50

GDAŃSKIE CENTRUM ŚWIADCZEŃ - PUNKT INFORMACYJNY

ul. 3 Maja 9, 80-802 Gdańsk
tel. 58 326 79 89
www.gcs.gda.pl

GDAŃSKI ZARZĄD NIERUCHOMOŚCI KOMUNALNYCH

ul. Partyzantów 74, 80-254 Gdańsk
tel. 58 341 27 50
www.gznk.pl

GDAŃSKI ZARZĄD NIERUCHOMOŚCI KOMUNALNYCH DZIAŁ NIERUCHOMOŚCI

BIURO ZAMIANY MIESZKAŃ

ul. Dyrekcyjna 6, 80-852 Gdańsk,
tel. 58 320 80 68

GDAŃSKI ZARZĄD NIERUCHOMOŚCI KOMUNALNYCH BIURO OBSŁUGI MIESZKAŃCÓW:

- **BOM nr 1**, ul. Sienna 6, 80-705 Gdańsk Stogi, tel. 58 320 80 35
- **BOM nr 2**, ul. Zielona 8/9, 80-746 Gdańsk Śródmieście, tel. 58 301 65 41
- **BOM nr 4**, ul. Trakt Św. Wojciecha, 80-017 Gdańsk Orunia, tel. 58 320 76 39
- **BOM nr 7**, ul. Mściwoja II 44, 80-384 Gdańsk Oliwa, tel. 58 524 56 76
- **BOM nr 8**, ul. Śniadeckich 12, 80-204 Gdańsk Śródmieście, tel. 58 520 43 32
- **BOM nr 9**, ul. Na Zaspę 31, 80-546 Gdańsk Nowy Port, tel. 58 520 43 36

URZĄD MIEJSKI W GDAŃSKU

ul. Nowe Ogrody 8/12, 80-803 Gdańsk
tel. 58 323 60 00
www.gdansk.pl

URZĄD MIEJSKI W GDAŃSKU

WYDZIAŁ GOSPODARKI KOMUNALNEJ

ul. Kartuska 5, 80-103 Gdańsk
e-mail: wgk@gdansk.gda.pl

- Dyrektor
pokój nr 319
tel. 58 323 70 80
- Referat Lokalowy
ul. Partyzantów 74B, 80-254 Gdańsk
pokój nr 307
tel. 58 524 11 70

ZESPOŁY OBSŁUGI MIESZKAŃCÓW W GDAŃSKU:

- **ZOM 1**, ul. Partyzantów 74, 80-254 Gdańsk, tel. 58 323 69 00,
- **ZOM 2**, ul. Miłskiego 1, 80-809 Gdańsk, tel. 58 323 71 70,
- **ZOM 3**, ul. Nowe Ogrody 8/12, 80-803 Gdańsk, tel. 58 323 60 30 oraz 68,
- **ZOM 4**, ul. Wilanowska 2, 80-809 Gdańsk, tel. 58 323 71 30

CENTRUM TRENINGU UMIEJĘTNOŚCI SPOŁECZNYCH TOWARZYSTWA POMOCY IM. ŚW. BRATA ALBERTA KOŁO GDAŃSKIE

ul. Wyzwolenia 48,
80-537 Gdańsk-Nowy Port,
tel. 48 519 192 680
www.bezdomnosc.org.pl

BEZPŁATNE PORADY PRAWNE:

- **BIURO PORAD PRAWNYCH I INFORMACJI OBYWATELSKIEJ W GDAŃSKU**
ul. Wojska Polskiego 8/10-12, 80-277 Gdańsk,
tel. 58 765 00 01,
e-mail: poradyprawnegdansk@familijny.pl
- **CENTRUM INTERWENCJI KRYZYSOWEJ PCK W GDAŃSKU**
Plac Ks. Gustkowicza 13, 80-543 Gdańsk,
tel/fax. 58 511 01 21/22
- **DEMOKRATYCZNA UNIA KOBIET**
ul. Miszewskiego 17, 80-239 Gdańsk,
pokój 201,
tel. 58 345 50 16
- **STUDENCKA UNIwersYTECKA PORADNIA PRAWNA**
ul. Bażyńskiego 6, 80-952 Gdańsk,
III piętro, pok. 4043,
tel. 58 523 29 75
(czynny w czasie dyżurów od 16.00-19.00)
e-mail: suppug@o2.pl
- **KANCELARIA PARAFIALNA KOŚCIOŁA MATKI BOSKIEJ BOLESNEJ**
porad prawnych udzielają emerytowani prawnicy
w każdą pierwszą i trzecią środę miesiąca,
ul. Głęboka 1, 80-759 Gdańsk,
w godzinach 17.00 do 18.00
- **BIURO PORAD OBYWATELSKICH – STOWARZYSZENIE AKCJA SPOŁECZNA /SAS/**
ul. Pniewskiego 5/4, 80-246 Gdańsk,
tel. 58 520 38 28
e-mail: sas.bpo@wp.pl
Czynne od poniedziałku do czwartku w godz. 16.00-19.00
- **MIEJSKI RZECZNIK KONSUMENTÓW**
ul. Wały Jagiellońskie 1, 80-853 Gdańsk,
tel. 58 323 70 11;
fax 58 305 34 52
email: umg@gdansk.gda.pl

• **OKRĘGOWY INSPEKTORAT PRACY W GDAŃSKU**

ul. Okopowa 7, 80-819 Gdańsk,
II piętro, pokój 202
Linia porad telefonicznych
801 002 400,
58 73 16 400

• **FEDERACJA KONSUMENTÓW**

ul. Obrońców Westerplatte 12, 80-317 Gdańsk,
tel. 58 552 27 25
ul. Szczęśliwa 3, 80-190 Gdańsk,
tel. 58 769 86 52

• **OKRĘGOWY INSPEKTORAT PRACY W GDAŃSKU**

bezpłatne porady z zakresu prawa pracy
ul. Dmowskiego 12, 80-264 Gdańsk,
tel. 58 520 18 27
czynne od poniedziałku do piątku w godz. 8.00-18.00

• **REDAKCJA DZIENNIKA BAŁTYCKIEGO**

Targ Drzewny 9/11, 80-894 Gdańsk,
pokój nr 06, wejście od ul. Garncarskiej
rejestracja: 0 800 15 00 39 (poniedziałek 9.00–9.30)

PUNKTY NIEODPŁATNEJ POMOCY PRAWNEJ – PORADNICTWO PRAWNE

Gdańsk, ul. Dyrekcyjna 5 (I piętro)
od poniedziałku do piątku, godz. od 8.00 do 18.00

Stowarzyszenie Jasień

Gdańsk, ul. Elbląska 66
od poniedziałku do piątku, godz. od 14.00 do 18.00

Stowarzyszenie Jasień

Gdańsk, ul. Zakopiańska 40,
Dom Sąsiedzki “Zakopianka”
od poniedziałku do piątku, godz. od 9.00 do 13.00

Fundacja Regionalne Centrum Informacji i Wspomagania Organizacji Pozarządowych

Gdańsk, ul. Gościnną 10 (Dom Sąsiedzki)
poniedziałek, godz. od 16.00 do 20.00

wtorek, godz. od 8.30 do 12.30
środa, godz. od 13.00 do 17.00
czwartek, piątek, godz. od 15.00 do 19.00

Fundacja Regionalne Centrum Informacji i Wspomagania Organizacji Pozarządowych

Gdańsk, Al. Grunwaldzka 5
poniedziałek, czwartek i piątek, godz. od 10.00 do 14.00
wtorek, godz. od 15.30 do 19.30, środa, godz. od 8.30 do 12.30

Stowarzyszenie Akcja Społeczna

Gdańsk, ul. Hoża 4
poniedziałek, wtorek, czwartek, piątek, godz. od 15.00 do 19.00
środa, godz. od 11.30 do 15.30

Stowarzyszenie Akcja Społeczna

Gdańsk, ul. Północna 5
poniedziałek, środa, czwartek, piątek, godz. od 13.00 do 17.00
wtorek, godz. od 12.00 do 16.00

Fundacja Teneo

Gdańsk, ul. Kisielewskiego 12
poniedziałek, godz. od 15.30 do 19.30
wtorek, czwartek, piątek, godz. od 16.00 do 20.00
środa, godz. od 8.00 do 12.00

Fundacja Teneo

Gdańsk, ul. Jagiellońska 11
poniedziałek, środa, godz. od 15.30 do 19.30
wtorek, godz. od 8.00 do 13.00
czwartek, piątek, godz. od 8.00 do 12.00

Instytut Aktywizacji Regionów

Gdańsk, ul. Polanki 121
poniedziałek, środa, godz. od 14.00 do 18.00
wtorek, czwartek, piątek, godz. od 10.00 do 14.00

**PORADY PRACOWNIKÓW SOCJALNYCH, PRAWNIKÓW I PSYCHOLOGÓW
W SPRAWACH ZADŁUŻEŃ W 9 CENTRACH PRACY SOCJALNEJ
MIEJSKIEGO OŚRODKA POMOCY RODZINIE W GDAŃSKU:**

ul. Modrzewskiego 2A, Pl. Ks. Gustkowicza 13,
ul. Dyrekcyjna 5 (parter), ul. Lecha 1, ul. Spadzista 5,
ul. Powstańców Warszawskich 25, ul. Marynarki Polskiej 134 A,
ul. Elbląska 66 D, ul. Piekarnicza 16
godz. od 11.00 do 14.00

PORADNICTWO OŚRODKA POMOCY DLA OSÓB POKRZYWDZONYCH PRZESTĘPSTWEM

Gdańsk, ul. Polanki 76a
poniedziałek, środa, czwartek, piątek, godz. od 8 .00 do 15.00
wtorek, godz. od 13.00 do 20.00

Exemplar gratis

Preparation, contact:

Urząd Miejski w Gdańsku
Wydział Rozwoju Społecznego
ul. Kartuska 5
80-103 Gdańsk

tel.: +48 58 323 67 27

fax: +48 58 323 67 57

e-mail: wrs@gdansk.gda.pl



GDAŃSK

www.gdansk.pl/bezpieczenstwo
www.facebook.com/zGdanska

