

# **INFORMACJA**

## **o stanie realizacji zadań oświatowych w Gminie Miasta Gdańska za rok szkolny 2013/2014**

*„Powiesz mi – wkrótce zapomnę,  
Pokażesz mi – może zapamiętam,  
Pozwolisz dotknąć, a zrozumieć.”*

*Konfucjusz, ok. 500 r. p.n.e.*

## SPIS TREŚCI

Wstęp .....	3
I. Najważniejsze działania podjęte w roku szkolnym 2013/2014 .....	4
II. Sieć szkół i placówek oświatowych	
1. Placówki oświatowe prowadzone przez Gminę Miasta Gdańska .....	7
2. Placówki publiczne prowadzone przez inny organ niż Gmina Miasta Gdańska .....	8
3. Placówki niepubliczne .....	8
4. Liczba uczniów w gdańskich placówkach oświatowych .....	9
5. Średnia liczba uczniów w oddziale szkół prowadzonych przez jst .....	9
6. Boiska sportowe .....	10
7. Program „Radosna szkoła” .....	11
III. Proces nauczanie	
1. Promocja uczniów do klas programowo wyższych i drugoroczność .....	11
2. Zajęcia dodatkowe .....	11
3. Pomoc materialna dla uczniów .....	13
4. Osiągnięcia uczniów w konkursach i olimpiadach .....	14
IV. Kadra nauczycielska	
1. Nauczyciele według stopnia awansu zawodowego .....	18
2. Etaty pedagogiczne .....	19
V. Finansowanie oświaty	
1. Źródła finansowania oświaty .....	19
2. Struktura wydatków oświatowych .....	20
3. Dotacje dla placówek publicznych prowadzonych przez inny organ .....	20
4. Dotacje dla placówek niepublicznych w latach .....	21
VI. Wyniki egzaminów zewnętrznych	
1. Sprawdzian w klasie VI .....	21
2. Egzamin gimnazjalny .....	23
3. Egzamin maturalny .....	24
4. Egzamin potwierdzający kwalifikacje zawodowe .....	27
5. Egzamin potwierdzający kwalifikacje w zawodzie .....	29
VII. Priorytety i najważniejsze przedsięwzięcia na rok szkolny 2014/2015 .....	30

**Nowelizacja ustawy o systemie oświaty z 2009 roku nałożyła na organ wykonawczy jednostki samorządu terytorialnego obowiązek corocznego sporządzenia i przedłożenia organowi stanowiącemu jst informacji o stanie realizacji zadań oświatowych tej jednostki za poprzedni rok szkolny.**

Ustawodawca pozostawił samorządom dowolność w formie, zakresie danych oraz sposobie ich przedstawiania w *Informacji oświatowej*. Jedynym ustawowym wymogiem jest przekazanie wyników, organizowanych przez Centralną Komisję Egzaminacyjną, sprawdzianu w klasie szóstej, egzaminu gimnazjalnego, egzaminu maturalnego oraz egzaminu potwierdzającego kwalifikacje zawodowe, bez konieczności porównywania średnich wyników uzyskanych przez uczniów z Gdańska z wynikami ich rówieśników w województwie pomorskim czy też w kraju.

W publikacji „Informacja oświatowa” pod redakcją Jana Herczyńskiego (Warszawa 2012) wskazane zostały cele, którym może służyć *Informacja*:

- „ - prowadzenie dialogu społecznego
- pogłębiona analiza wyzwań
- wsparcie procesu tworzenia i wdrażania strategii oświatowych
- prezentacja najważniejszych osiągnięć lokalnej oświaty.”

Zgodnie z art. 5a ust. 4 ustawy z dnia 7 września 1991 r. o systemie oświaty przedstawiamy kolejny, już szósty, raport o stanie realizacji zadań oświatowych w Mieście Gdańsku obejmujący rok szkolny 2013/2014.

Dane liczbowe wykorzystane do przygotowania raportu pochodzą z Systemu Informacji Oświatowej z 30 września 2013 r. i 31 marca 2014 r., danych przekazanych przez Okręgową Komisję Egzaminacyjną w Gdańsku oraz danych uzyskanych od szkół, dla których Gmina Miasta Gdańska jest organem prowadzącym.

## I. NAJWAŻNIEJSZE DZIAŁANIA PODJĘTE W ROKU SZKOLNYM 2013/2014

1. Z dniem 31 sierpnia 2014 roku:
  - a. *rozwiązano:*
    - Zespół Kształcenia Podstawowego i Gimnazjalnego nr 4
  - b. *wygaszono:*
    - Gimnazjum nr 4 wchodzące w skład Zespołu Kształcenia Podstawowego i Gimnazjalnego nr 4
    - XIII Liceum Ogólnokształcące wchodzące w skład Zespołu Szkół Energetycznych
  - c. *utworzono:*
    - XXV Liceum Ogólnokształcące przy Zespole Przyszpitalnych Szkół Ogólnokształcących przy Specjalistycznym Psychiatryczno – Neurologicznym Samodzielnym Publicznym Zespole Opieki Zdrowotnej
2. Rozstrzygnięto konkurs na operatora nowo wybudowanej szkoły podstawowej, którym został Zespół Szkół im. Macieja Płażyńskiego w Pucku. W dniu 26 sierpnia 2014 r. wpis do ewidencji uzyskała Pozytywna Szkoła Podstawowa, szkoła publiczna prowadzona przez Zespół Szkół im. Macieja Płażyńskiego w Pucku
3. Realizacja projektów:
  - **„Pomorskie – dobry kurs na edukację. Wspieranie uczniów o szczególnych predyspozycjach w zakresie matematyki, fizyki i informatyki – Zdolni z Pomorza”** - systemowy projekt innowacyjny realizowany jest przez Departament Edukacji i Sportu Urzędu Marszałkowskiego Województwa Pomorskiego w ramach Programu Operacyjnego Kapitał Ludzki 2007-2013. Uczniowie szczególnie uzdolnieni z matematyki, fizyki i informatyki realizowali zajęcia pozalekcyjne z zastosowaniem innowacyjnych metod nauczania w powołanych do celów projektu Lokalnych Centrach Nauczania Kreatywnego. W roku szkolnym 2011/2012 w zajęciach uczestniczyło łącznie 180 uczniów z gimnazjów i szkół ponadgimnazjalnych, w roku szkolnym 2012/2013 było to 240 uczniów, a w roku szkolnym 2013/2014 220 uczestników.
  - **„Pomorskie - dobry kurs na edukację. Szkolnictwo zawodowe w regionie a wyzwania rynku pracy”**. Celem projektu jest podniesienie jakości i atrakcyjności szkolnictwa zawodowego w województwie pomorskim. Projekt realizowany jest od roku 2012 do roku 2014. Zakłada on realizację następujących działań: kursów certyfikacyjnych, doradztwa zawodowego, nauki języków obcych zawodowych (j. angielski i j. niemiecki), zakup pomocy dydaktycznych, wizyty uczniów u pracodawców. Programem zostanie objętych w Gdańsku ok. 3 000 uczniów szkół zawodowych. Łączna wartość wyposażenia gdańskich pracowni kształcenia zawodowego wyniesie ok. 750 000 zł, przy wkładzie własnym miasta ok. 250 000 zł.
  - **„Program „6 – 10 – 14 dla zdrowia”** - dotychczas przeprowadzone w Gdańsku działania, realizowane w latach 2011-2013, pozwoliły na zbudowanie kompleksowego systemu wsparcia dla dzieci z nadwagą i otyłością zarówno na poziomie rodzinnym – poprzez przeprowadzenie kompleksowych interwencji edukacyjnych wśród rodziców, a także na poziomie szkolnym, poprzez wdrażanie szkolnych polityk zdrowotnych.

Prowadzony projekt był pierwszym w Polsce tak kompleksowym programem skierowanym na problem nadwagi i otyłości dzieci i młodzieży.

W etapie przesiewowym udało się przebadać ponad **18 tysięcy** dzieci. Do dalszego leczenia zakwalifikowano **2 798** dzieci. Ponad 370 młodych pacjentów ukończyło już udział w programie. Roczny program opieki w ramach Programu pozwolił uzyskać u pacjentów średni spadek masy ciała o 4 centyle BMI. Poprawie ulegają również inne parametry opisujące stan zdrowia oraz kondycję organizmu, takie jak np. obniżenie odsetka tkanki tłuszczowej, przyrost masy mięśniowej, poprawa sposobu odżywiania, większa aktywność fizyczna.

Wsparciem otoczeni zostali także rodzice dzieci zakwalifikowanych do udziału w Programie. Program współpracuje również z Gdańskim Ośrodkiem Kultury Fizycznej. GOKF organizuje dla podopiecznych Programu specjalne grupy, gdzie dzieci i młodzież mogą ćwiczyć czując się swobodnie i nieskrępowanie.

We wszystkich gdańskich szkołach podstawowych i gimnazjach przeprowadzono audyt oraz powołano zespoły ds. budowania polityki zdrowotnej szkoły HEPS (Healthy Eating and Physical Activity in Schools). Każda z placówek po dokonanej diagnozie otrzymała rekomendacje oraz rozpoczęła planowanie działań.

Dzięki współpracy ze specjalnie przeszkolonymi studentami dietetyki Gdańskiego Uniwersytetu Medycznego udało się przeszkolić 2408 uczniów III klas szkół podstawowych z zakresu zasad prawidłowego żywienia.

W ramach realizacji programu „6-10-14 dla Zdrowia”:

- przebadano **18 162 dzieci**
  - program Zdrowe Życie Twojego Dziecka - dzieci 6. letnie – 7 448
  - program Zdrowy Uczeń - dzieci 9 - 11 letnie - 6 720
  - przesiew gimnazjalistów - dzieci 14. letnie - 3 994
- do programu włączono **2 798 dzieci**

	wiek dziecka	kwalifikacja	uczestnicy	odsetek
ZŻTDz	6	683	7 448	<b>9,17</b>
ZU	9-11	1297	6 720	<b>19,30</b>
przesiew Gim.	14	818	3 994	<b>20,48</b>
		<b>2798</b>	18 162	<b>16,32</b>

- aktualnie w trakcie interwencji znajduje się **1 160 pacjentów**
- interwencje zakończyło **377**
- przeszkolono **858** rodziców w ramach warsztatów „Podaruj dziecku zdrowie”
- przeszkolono **324** nauczycieli z zakresu polityki HEPS
- zbudowano i poddano ewaluacji **86** szkolnych polityk zdrowotnych
- przeszkolono **990** nauczycieli z zakresu problemu cukrzycy u dzieci
- przeszkolono **2 408** uczniów III klas szkół podstawowych na temat zasad prawidłowego odżywiania

Łącznie przeprowadzono 2900 interwencji czyli spotkań z 4 specjalistami: lekarzem, dietetykiem, specjalistą aktywności fizycznej oraz z psychologiem.

- 2011 roku – 78 interwencji
- 2012 roku – 1 280 interwencji
- 2013 roku – 1 542 interwencji

- **Program Edukacji Morskiej** jest realizowany od maja 2010 roku na zlecenie Prezydenta Miasta Gdańska. Pomysłodawcą akcji jest Mateusz Kusznerewicz, ambasador Miasta Gdańska ds. morskich. Sponsorami PEMwG są: Ferrero Polska-sponsor akcji *Kinder+Sport* oraz Grupa LOTOS S.A.

Głównymi celami programu są:

- budowanie tożsamości lokalnej poprzez przybliżenie i popularyzację wśród młodych mieszkańców Gdańska morskiej tradycji i dziedzictwa ich miasta,
- upowszechnienie żeglarstwa jako formy aktywnego spędzania czasu wolnego, propagowanie aktywności fizycznej, sportu i zdrowego stylu życia
- wzrost wrażliwości ekologicznej i zaszczepienie poczucia odpowiedzialności za środowisko,
- krzewienie zasad bezpiecznego spędzania czasu nad wodą i na wodzie.

W ramach Programu wszyscy uczniowie klas pierwszych gdańskich gimnazjów wypływają w kilkugodzinne rejsy po wodach Kanału Portowego i Zatoki Gdańskiej. Podczas rejsów uczą się podstaw żeglowania, pogłębiają wiedzę z dziedziny historii, geografii, biologii i ekologii oraz poznają swoje miasto od strony wody. Istotny element programu stanowi coroczny ogólnopolski konkurs ekologiczny dla uczniów szkół podstawowych i gimnazjalnych. W 2014 roku nagrodą w konkursie był wakacyjny rejs laureatów na pokładzie żaglowca STS Generał Zaruski.

Od początku trwania programu:

- wzięło w nim udział 14 109 gimnazjalistów
  - przepłynięto 31 000 mil morskich
  - przeprowadzono 3 ogólnopolskie konkursy ekologiczne
- **„Od szkoły otwartej do szkoły lidera wspólnoty lokalnej”** - w programie uczestniczy 24 gdańskich szkół o liczbie uczniów poniżej 300. Celem projektu jest przygotowanie małych szkół do dobrego i efektywnego zarządzania dającego uczniom pełne możliwości rozwoju poznawczego, społecznego i emocjonalnego a także stworzenie na terenie szkoły przestrzeni aktywności i integracji środowiska lokalnego.
  - **„Edukacja z widokiem na przyszłość. Nowy model specjalnego kształcenia ponadgimnazjalnego i ustawicznego osób niepełnosprawnych – 3 ścieżki edukacyjne”**.
  - **„Zdrowa kanapka w szkole”** – pilotażowy, autorski program Miejskiego Ośrodka Pomocy Rodzinie - finansowanie setkom dzieci śniadania.
  - **„Kreatywna pedagogika”** – projekt przygotowany przez gdańskich nauczycieli wchodzących w skład Nauczycielskiej Grupy Aktywności. Przygotowanie założeń projektu oraz tematyki cyklu szkoleń dla liderów grup wsparcia gdańskich nauczycieli.

## II. SIEĆ SZKÓŁ I PLACÓWEK OŚWIATOWYCH

### 1. Placówki oświatowe prowadzone przez Gminę Miasta Gdańska

W roku szkolnym 2013/2014 Gdańsk był organem prowadzącym dla **254 placówek oświatowych**, w tym dla:

- 58 przedszkoli
- 67 szkół podstawowych (w tym 1 dla dorosłych)
- 48 gimnazjów (w tym 1 dla dorosłych)
- 24 liceów ogólnokształcących (w tym 2 dla dorosłych)
- 3 liceów profilowanych
- 20 techników (w tym 6 dla dorosłych)
- 14 zasadniczych szkół zawodowych (w tym 2 dla dorosłych)
- 5 szkół policealnych (w tym 4 dla dorosłych)
- 2 szkół przysposabiających do pracy
- 13 innych placówek, w tym: 6 poradni psychologiczno – pedagogicznych, Pałacu Młodzieży, Państwowej Szkoły Muzycznej I Stopnia, Gdańskiego Ośrodka Kultury Fizycznej, Szkolnego Schroniska Młodzieżowego, Bursy Gdańskiej, Specjalnego Ośrodka Szkolno -Wychowawczego nr 2, Specjalnego Ośrodka Rewalidacyjno - Wychowawczego dla Dzieci i Młodzieży z Autyzmem.

W stosunku do roku szkolnego 2012/2013 liczba placówek oświatowych zmniejszyła się o siedem. Spowodowane to było przede wszystkim:

a). *rozwiązaniem:*

- Zespołu Szkół Budownictwa Okrętowego,
- Zespołu Szkół Przemysłu Spożywczego i Chemicznego,
- Zespołu Szkół Inżynierii Środowiska Centrum Kształcenia Ustawicznego

b). *zlikwidowaniem:*

- II Uzupełniającego Liceum Ogólnokształcącego, Technikum Uzupełniające nr 2, Technikum dla Dorosłych nr 2, Szkoły Policealnej dla Dorosłych nr 2 - szkół, które wchodziły w skład Zespołu Szkół Budownictwa Okrętowego
- Technikum dla Dorosłych nr 1 w Centrum Kształcenia Ustawicznego,
- Szkoły Policealnej nr 14, Technikum Uzupełniające dla Dorosłych nr 14 – szkół wchodzących w skład Zespołu Szkół Inżynierii Środowiska Centrum Kształcenia Ustawicznego
- Poradni Psychologiczno - Pedagogicznej nr 2, którą połączono z Poradnią Psychologiczno – Pedagogiczną nr 4

c). *utworzeniem:*

- Centrum Kształcenia Zawodowego i Ustawicznego nr 1- z Centrum Kształcenia Ustawicznego, Centrum Kształcenia Praktycznego nr 1 i części szkół z Zespołu Szkół Budownictwa Okrętowego,
- Centrum Kształcenia Zawodowego i Ustawicznego nr 2 – z Zespołu Szkół Przemysłu Spożywczego i Chemicznego oraz części szkół z Zespołu Szkół Inżynierii Środowiska Centrum Kształcenia Ustawicznego
- Zasadniczej Szkoły Zawodowej nr 18 w Szkołach Okrętowych i Ogólnokształcących „Conradinum”.

## 2. Placówki publiczne prowadzone przez inny organ niż Gmina Miasta Gdańska

- Przedszkole Sióstr Elżbietanek
- Przedszkole Publiczne im. św. Jana de La Salle
- Szkoła Podstawowa nr 29
- Publiczne Katolickie Gimnazjum im. św. Kazimierza
- Pomorska Szkoła Rzemiosł

## 3. Placówki niepubliczne

Według stanu na dzień 31 marca 2014 r. w Gdańsku funkcjonowało łącznie **288 placówek niepublicznych**, w tym:

- 78 przedszkoli
- 39 punktów przedszkolnych
- 22 szkoły podstawowe
- 18 gimnazjów (w tym 4 dla dorosłych)
- 47 liceów ogólnokształcących (w tym: 23 LO dla dorosłych, 14 ULO dla dorosłych)
- 2 technika
- 1 liceum profilowane dla dorosłych
- 1 zasadnicza szkoła zawodowa
- 70 szkół policealnych
- 8 poradni psychologiczno – pedagogicznych
- 1 poradnia specjalistyczna
- 1 ośrodek rewalidacyjno - wychowawczy.

W stosunku do roku szkolnego 2012/2013 powstało 30 nowych niepublicznych placówek oświatowych, głównie przedszkoli (13), szkół policealnych (6), szkół podstawowych (4) oraz punktów przedszkolnych (3).

W gdańskim systemie oświaty funkcjonują również:

- 2 niepubliczne placówki oświatowo – wychowawcze – prowadzące zajęcia pozalekcyjne dla dzieci i młodzieży,
- 65 niepublicznych placówek kształcenia ustawicznego i praktycznego – prowadzących kursy dla dorosłych,
- 4 ośrodki dokształcania i doskonalenia zawodowego – prowadzące kursy dla dorosłych,
- 2 centra kształcenia ustawicznego,
- 2 placówki artystyczne.



#### 4. Liczba uczniów w gdańskich placówkach oświatowych

typ placówki	2011/2012			2012/2013			2013/2014		
	publ	niepubl	niepubl jako % całości	publ	niepubl	niepubl jako % całości	publ	niepubl	niepubl jako % całości
przedszkola	5 572	3 714	40,0	5 698	4 316	43,1	5 655	3 788	40,1
punkty przedszkolne		550	100,0		671	100,0	0	857	100,0
szkoły podstawowe z "0"	23 954	2 183	8,4	23 683	2 132	8,3	24 651	2 550	9,4
gimnazja	10 974	944	7,9	10 668	982	8,4	10 049	1 053	9,5
licea ogólnokształcące	8 997	3 284	26,7	8 264	3 577	30,2	7 492	2 780	27,1
technika	5 745	339	5,6	5 370	348	6,1	4 732	394	7,7
licea profilowane	193	12	5,9	115	5	4,2	42	0	0,0
zasadnicze sz. zaw.	1 770	524	22,8	1 577	505	24,3	1 345	234	14,8
szkoły policealne	390	7 709	95,2	405	8 727	95,6	216	8 320	97,5
sz. przysp. do pracy	94		0,0	86	0	0,0	80	0	0,0
<b>razem</b>	<b>57 689</b>	<b>19 259</b>	<b>25,0</b>	<b>55 866</b>	<b>21 263</b>	<b>27,6</b>	<b>54 262</b>	<b>19 976</b>	<b>26,9</b>

Tabela nr 1. Liczba uczniów w gdańskich placówkach oświatowych

W roku szkolnym 2013/2014 utrzymała się tendencja malejącej liczby uczniów w szkołach publicznych, jedynie wzrost o 968 uczniów obserwuje się w szkołach podstawowych co spowodowane jest m.in. rozpoczęciem obowiązku nauki przez dzieci w wieku 6 lat.

O 0,7 punktu procentowego, w stosunku do roku szkolnego 2012/2013, zmalała liczba uczniów kształcących się w gdańskich szkołach niepublicznych. Największy odsetek słuchaczy i uczniów uczęszcza, podobnie jak było to w latach poprzednich, do niepublicznych szkół policealnych, przedszkoli i liceów ogólnokształcących.

#### 5. Średnia liczba uczniów w oddziale szkół prowadzonych przez jst

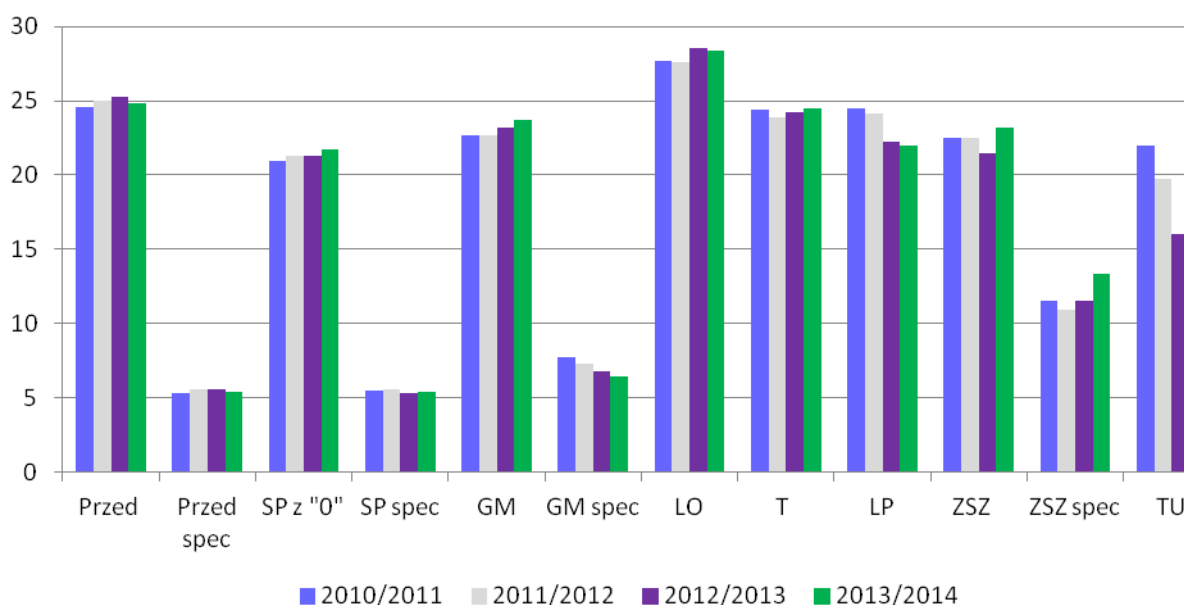
Liczba uczniów w oddziale klasowym warunkuje wydatki oświatowe ponoszone przez jednostkę samorządu terytorialnego na prowadzenie szkół. Z jednej strony mało liczne klasy umożliwiają bardziej zindywidualizowane podejście nauczyciela do ucznia a z drugiej generują koszty dla organu prowadzącego.

typ szkoły	2011/2012	2012/2013	2013/2014
przedszkole	25,0	25,3	24,8
przedszkole specjalne	5,6	5,6	5,4
szkoła podstawowa z "0"	21,3	21,3	21,7
szkoła podstawowa specjalna	5,6	5,3	5,4
gimnazjum	22,7	23,2	23,7
gimnazjum specjalne	7,3	6,8	6,4
liceum ogólnokształcące	27,6	28,5	28,4

technikum	23,9	24,2	24,5
liceum profilowane	24,1	22,2	22,0
zasadnicza szkoła zawodowa	22,5	21,5	23,2
zasadnicza szkoła zawodowa specjalna	10,9	11,5	13,3

Tabela nr 2. Średnia liczebność uczniów w oddziale w placówkach dla młodzieży prowadzonych przez jst

W stosunku do roku szkolnego 2012/2013 nieznacznie wzrosła średnia liczba uczniów w oddziale w szkole podstawowej, gimnazjum, technikum. Aż o 1,7 wzrosła średnia liczba uczniów w oddziale zasadniczej szkoły zawodowej.



Wykres nr 1. Średnia liczba uczniów w oddziale w placówce dla młodzieży prowadzonych przez jst

## 6. Boiska sportowe

Do końca roku szkolnego 2013/2014 na terenie Gdańska funkcjonowały 53 nowe boiska sportowe ze sztuczną nawierzchnią, z czego 2 to boiska osiedlowe a pozostałych 51 to boiska przyszkolne. Boiska zostały wybudowane w ramach:

- programu „Junior Gdańsk 2012” – 17 boisk
- rządowego programu „Moje boisko Orlik 2012” – 9 boisk
- ze środków miasta - 25 boisk
- ze środków sponsorów – 2 boiska

Liczba nowych boisk funkcjonujących w poszczególnych dzielnicach Gdańska przedstawia się następująco:

Chelm – 2	Brzeźno – 1	Jasień–Kokoszki - 2
Matarnia – 1	Nowy Port – 1	Oliwa – 1
Orunia – 3	Osowa – 1	Piecki-Migowo – 2
Siedlce – 3	Suchanino – 2	Śródmieście – 4
Ujeścisko-Łostowice – 2	Wrzeszcz – 9	Zaspa – 2
Stogi-Przeróbka-Krakowiec – 4	Wyspa Sobieszewska–2	Strzyża - 1
Żabianka – Przymorze – 10		

## 7. Program „Radosna szkoła”

W ramach rządowego programu „Radosna szkoła”, rozpoczętego przez Ministerstwo Edukacji Narodowej w 2009 roku, Gdańsk otrzymał wsparcie finansowe na zorganizowanie i wyposażenie szkolnych placów zabaw oraz miejsc zabaw dla najmłodszych uczniów. Od początku trwania programu do końca roku szkolnego 2013/2014 w naszym mieście wybudowano 20 placów zabaw oraz wyposażono 64 miejsca zabaw dla najmłodszych uczniów. Środki finansowe pochodziły zarówno z Ministerstwa Edukacji Narodowej jak również z budżetu Miasta Gdańska.

## III. PROCES NAUCZANIA

### 1. Promocja uczniów do klas programowo wyższych i drugoroczność

typ szkoły	2012/2013					2013/2014				
	l. ucz. z egz. popraw	% ucz. z egz. popraw	l. egz. poprawkow	l. ucz. niepromowanych	% ucz. niepromowa	l. ucz. z egz. popraw	% ucz z egz popraw	l. egz. popraw	l. ucz. niepromowanych	% ucz. niepromowanych
SP	54	0,27	67	76	0,38	54	0,26	69	98	0,48
GM	411	4,11	540	372	3,72	379	3,98	494	318	3,34
LO	364	5,35	449	151	2,22	273	4,12	362	161	2,43
LP	10	9,17	14	9	8,26	6	14,00	7	1	2,38
T	452	9,77	601	325	7,02	478	10,97	633	268	6,15
ZSZ	125	10,58	142	132	11,18	155	12,63	202	130	10,6
SzPdPr	1	1,79	1	17	30,36	6	9,23	8	20	30,77
<b>razem</b>	<b>1417</b>	<b>3,30</b>	<b>1814</b>	<b>1082</b>	<b>2,52</b>	<b>1351</b>	<b>3,20</b>	<b>1775</b>	<b>996</b>	<b>2,36</b>

Tabela nr 3. Egzaminy poprawkowe i zdawalność w różnych typach szkół prowadzonych przez jst

W stosunku do ubiegłego roku szkolnego zmniejszył się ogółem o 0,16 punktu procentowego odsetek uczniów niepromowanych. Drugoroczność zwiększyła się w szkołach podstawowych (o 0,1 punktu procentowego), liceach ogólnokształcących (o 0,21 punktu procentowego) oraz szkołach przysposabiających do pracy (o 0,41 punktu procentowego), natomiast w pozostałych typach szkół procent uczniów niepromowanych zmalał.

Odsetek uczniów, którzy przystępowali do egzaminów poprawkowych w sierpniu 2014 roku zmalał o 0,1 punktu procentowego w stosunku do roku 2013.

### 2. Zajęcia dodatkowe

W roku szkolnym 2013/2014, zgodnie z art. 42 a Karty Nauczyciela, nauczyciele szkół podstawowych i gimnazjów realizowali dodatkowo dwie godziny tygodniowo, a nauczyciele szkół ponadgimnazjalnych jedną godzinę zajęć z uczniami. Nauczycieli niepełnozatrudnionych obowiązuje wymiar zajęć dodatkowych ustalony proporcjonalnie do wymiaru czasu pracy. Zajęcia z tego zakresu mają wychodzić naprzeciw indywidualnym potrzebom uczniów poprzez udzielanie im pomocy w przewyżnianiu trudności, w rozwijaniu zdolności jak również pogłębianiu zainteresowań.

rodzaj zajęć	liczba godzin zajęć dodatkowych tygodniowo 2012/2013					liczba godzin zajęć dodatkowych tygodniowo 2013/2014				
	SP	G	LO	sz zaw	% całości	SP	G	LO	sz zaw	% całości
z. wyr. - naucz zintegro	505,5	0	0	0	6,6	477	0	0	0	6,4
z. wyr. - matematyka	160,3	123,9	35,3	30,1	4,5	136,8	114,9	25,2	26,0	4,1
z. wyrównawcze - j. polski	146,7	108,5	13,7	26,4	3,8	153,8	101,5	14,3	20,0	3,9
z. wyrównawcze. - j. obcy	146,7	129,94	39,4	42,7	4,7	130,8	136,4	21,5	27,1	4,2
z. wyrównawcze - inne	159,3	170,73	45,4	116	6,4	179	194,6	25,7	84,3	6,5
przyg do egz. przed. hum	76,3	130,2	78,2	40,6	4,2	73,8	114,0	84,1	42,3	4,2
przyg do egz. przedmio matem-przyrodniczych	78,9	144,5	89	22,1	4,3	75,8	126,2	86,3	42,4	4,4
przyg. do egz. j. obce	8,5	91,33	88,1	19,1	2,7	13	88,0	104,7	21,2	3,0
przyg. do egz. przedm. zawodowych	0	0	5	79,5	1,1	2	5,0	4,5	85,7	1,3
<b>zajęcia wyrównawcze i przygotowujące do egzaminów razem</b>	<b>1282,2</b>	<b>899,1</b>	<b>394,1</b>	<b>376,4</b>	<b>38,3</b>	<b>1242</b>	<b>880,6</b>	<b>366,3</b>	<b>349,1</b>	<b>38,1</b>
koło matematyczne	88	56	11,3	6	2,1	119,9	56	6,55	2	2,5
koło humanistyczne	178	90,9	31,3	12,1	4,1	186,3	83,2	29,7	10,9	4,2
koła: przyrod, chemiczne, fizyczne, geograficzne, informatyczne	202,6	160,42	36,3	47,3	5,8	220,4	153,5	45,0	35,3	6,1
koła społ: wolontariat, dziennikarskie, myśli politycznej, przedsiębiorczości ...	210,3	168,73	55,8	62,4	6,5	196,2	152,7	39,3	52,2	5,9
koło j. obcego	164,4	111,9	31,2	14	4,2	165,6	93	22,6	17,3	4,0
koła artystyczne	460,9	143,83	22,5	30,1	8,5	398,9	122,5	21,5	26,2	7,6
zajęcia sportowe	575,2	328,08	98,6	80,7	14,1	632,2	335,89	95,2	62,9	15,1
<b>koła zainteresowań i zaj. sportowe razem</b>	<b>1879,3</b>	<b>1059,86</b>	<b>286,9</b>	<b>252,5</b>	<b>45,1</b>	<b>1919,5</b>	<b>996,79</b>	<b>259,8</b>	<b>206,8</b>	<b>45,4</b>
doradztwo zawodowe	0	16,5	4,6	18,4	0,5	10,0	28,5	5,0	10,3	0,7
zajęcia w świetlicy	397,1	39,1	2	2	5,7	435,6	24	2,5	0,0	6,2
zajęcia indywidu/terapia	519,8	203,3	7,5	64,1	10,3	506,7	131,5	11,1	62,0	9,6
<b>pozostałe zajęcia razem</b>	<b>916,9</b>	<b>258,9</b>	<b>14,1</b>	<b>84,5</b>	<b>16,5</b>	<b>952,4</b>	<b>184</b>	<b>18,6</b>	<b>72,2</b>	<b>16,5</b>
<b>razem l. godzin w szkołach</b>	<b>4078,4</b>	<b>2217,9</b>	<b>695,1</b>	<b>713,4</b>	<b>100</b>	<b>4113,8</b>	<b>2061,4</b>	<b>644,7</b>	<b>628,1</b>	<b>100,0</b>

Tabela nr 4. Zajęcia dodatkowe w szkołach – art. 42 a Karty Nauczyciela w poszczególnych typach szkół z podziałem na kategorie zajęć.

W stosunku do roku szkolnego 2012/2013 liczba godzin przeznaczonych na poszczególne kategorie zajęć praktycznie nie uległa zmianie. Ogólnie zmniejszyła się liczba godzin przeznaczonych na poszczególne rodzaje zajęć we wszystkich typach szkół, z wyjątkiem szkół podstawowych, w których liczba godzin uległa nieznacznemu zwiększeniu.

### 3. Pomoc materialna dla uczniów

#### a. stypendia dla uczniów i studentów

stypendia dla uczniów	2011/2012		2012/2013		2013/2014	
	liczba przyznanych	zł	liczba przyznanych	zł	liczba przyznanych	zł
Prezydenta Miasta Gdańska	515	183 200	696	182 600	791	165 250
dyrektora szkoły za wyniki w nauce	366	66 612	354	75 048	378	80 166
<b>razem</b>	<b>881</b>	<b>249 812</b>	<b>1050</b>	<b>257 648</b>	<b>1169</b>	<b>245 416</b>

Tabela nr 5. Liczba uczniów, którzy otrzymali stypendia oraz łączna wypłacona kwota

stypendia dla studentów	liczba przyznanych	zł	liczba przyznanych	zł	liczba przyznanych	zł
naukowe im. D. G. Fahrenheita	29	683 000	28	657 000	27	677 000
roczne naukowe	13	91 000	16	96 000	11	64 800
jednorazowe za osiągnięcia naukowe	6	57 000	4	40 000	9	86 000
<b>razem</b>	<b>48</b>	<b>831 000</b>	<b>48</b>	<b>793 000</b>	<b>47</b>	<b>827 800</b>

Tabela nr 6. Liczba studentów, którzy otrzymali stypendia Prezydenta Miasta Gdańska oraz łączna wypłacona kwota

Wykazane w powyższych tabelach stypendia wypłacane są ze środków własnych miasta. Z roku na rok rośnie liczba przyznanych stypendiów dla uczniów oraz łączna kwota jaka z tego tytułu została wypłacona uczniom. W ostatnim roku szkolnym, w stosunku do roku 2012/2013 została zmniejszona liczba przyznanych stypendiów dla studentów przy zwiększonej wypłaconej kwocie.

#### b. pomoc socjalna

Uczniowie z rodzin o najniższych dochodach otrzymują pomoc materialną w postaci: stypendium socjalnego, zasiłku szkolnego, wyprawki szkolnej oraz dofinansowania do posiłków wydawanych w szkole. Środki na wyprawkę szkolną pochodzą z rządowego programu „Wyprawka szkolna”.

rok szkolny	stypendium szkolne o charakterze socjalnym		zasilek szkolny		dożywianie ze środków miasta	wyprawka szkolna	
	liczba	kwota zł	liczba	kwota zł	kwota zł	liczba	kwota zł
2010/2011	1 457	291 399	100	30 000	554 792	1 785	366 565
2011/2012	1 501	375 250	132	33 000	521 437	1 884	395 640
2012/2013	1 529	500 628	102	23 450	543 855	2 259	485 389
2013/2014	1 513	392 246	74	18 400	561 840	2 818	752 724

Tabela nr 7. Liczba uczniów korzystających z pomocy socjalnej w kolejnych trzech latach szkolnych

W roku szkolnym 2013/2014 łączna kwota przeznaczona na pomoc socjalną dla uczniów jest o ponad 170 tys. zł wyższa niż w roku 2012/2013. Znacząco wzrosła kwota przeznaczona na wyprawkę szkolną dla uczniów.

## 6. Osiągnięcia uczniów w konkursach i olimpiadach

### a. konkursy interdyscyplinarne dla uczniów szkół podstawowych

konkurs	etap wojewódzki							
	2011		2012		2013		2014	
	liczba finalistów	liczba laureatów	liczba finalistów	liczba laureatów	liczba finalistów	liczba laureatów	liczba finalistów	liczba laureatów
język polski z historią	37	8	37	8	18	11	20	6
matematyka z przyrodą	30	7	30	7	19	8	27	5
<b>razem</b>	<b>67</b>	<b>15</b>	<b>67</b>	<b>15</b>	<b>37</b>	<b>19</b>	<b>47</b>	<b>11</b>

Tabela nr 8. Liczba finalistów i laureatów konkursów przedmiotowych dla uczniów szkół podstawowych

Pięćdziesięciu ośmiu finalistów i laureatów kuratorskich konkursów przedmiotowych to uczniowie z 37 % gdańskich publicznych szkół podstawowych. Szkołami o największej łącznej liczbie finalistów i laureatów konkursów w roku szkolnym 2013/2014 są:

- Szkoła Podstawowa nr 42 – 7 uczniów
- Szkoła Podstawowa nr 85 – 5 uczniów
- Szkoła Podstawowa nr: 8, 14, 17, 27 – po 4 uczniów.

## b. konkursy przedmiotowe dla uczniów gimnazjów

konkurs	etap wojewódzki							
	2011		2012		2013		2014	
	liczba finalistów	liczba laureatów	liczba finalistów	liczba laureatów	liczba finalistów	liczba laureatów	liczba finalistów	liczba laureatów
j. polski	41	5	27	8	7	3	11	6
j. angielski	31	6	30	6	43	2	20	1
j. niemiecki	8	2	14	2	18	5	4	10
historia	11	5	15	2	12	5	6	3
geografia	14	4	15	2	19	2	10	5
matematyka	31	3	24	11	14	5	9	3
biologia	11	4	14	3	30	6	17	6
chemia	9	0	16	3	10	2	5	4
fizyka z astronomią	16	0	19	3	6	5	13	5
informatyka	23	4	22	4	14	9	4	6
<b>razem</b>	<b>195</b>	<b>33</b>	<b>196</b>	<b>44</b>	<b>173</b>	<b>44</b>	<b>99</b>	<b>49</b>

Tabela nr 9. Liczba finalistów i laureatów konkursów dla uczniów gimnazjów w latach 2011 – 2014

Finaliści i laureaci kuratorskich konkursów przedmiotowych reprezentują 23 gdańskie gimnazja publiczne. Największą łączną liczbą finalistów i laureatów konkursów w roku szkolnym 2013/2014 mogą poszczycić się szkoły:

- Gimnazjum nr 33 – 30 uczniów
- Gimnazjum nr 18 – 17 uczniów
- Gimnazjum nr 7 – 13 uczniów
- Gimnazjum nr 16 – 12 uczniów
- Gimnazjum nr 48 – 11 uczniów
- Gimnazjum nr 26 – 10 uczniów.

## c. olimpiady dla uczniów szkół ponadgimnazjalnych

nazwa olimpiady	liczba laureatów					
	2012		2013		2014	
	etap woj.	etap ogólnopol.	etap woj.	etap ogólnopol.	etap woj.	etap ogólnopol.
literatury i języka polskiego	2	2	3	1	4	3
języka angielskiego	1				1	
języka niemieckiego	1	1	1			

języka francuskiego	2	0	1	1	2	
języka rosyjskiego	3	1	2	1	3	
języka łacińskiego						
języka białoruskiego						
języka hiszpańskiego	2		3		1	
historyczna	9	2	12	1	5	
geograficzna i nautologiczna	1	0	1	1		1
matematyczna	1	1				
biologiczna			4			
chemiczna					2	
fizyczna		1	3			
informatyczna			1			
wiedzy o Polsce i świecie współczesnym	2		2		1	
filozoficzna	1				1	
przedsiębiorczości				1	1	
artystyczna	sekcja plastyki			1		
	sekcja muzyki				1	
<b>razem</b>	<b>25</b>	<b>9</b>	<b>33</b>	<b>7</b>	<b>22</b>	<b>4</b>

Tabela nr 10. Liczba laureatów konkursów dla uczniów szkół ponadgimnazjalnych w latach 2012- 2014

W roku szkolnym 2013/2014 jest najmniejsza liczba laureatów olimpiad przedmiotowych dla uczniów szkół ponadgimnazjalnych w stosunku do dwóch poprzednich lat. Szkołami, których uczniowie osiągnęli sukces w olimpiadach są:

- V LO – 8 uczniów
- III LO – 7 uczniów
- XIV LO – 3 uczniów
- II LO, VIII LO – po 2 uczniów
- I LO, IV LO, XV LO, XX LO – po 1 uczniu

#### d. olimpiady i konkursy dla uczniów szkół zawodowych

dziedzina wiedzy zawodowej	liczba laureatów							
	2011		2012		2013		2014	
	etap woj.	etap ogólnopol	etap woj.	etap ogólnopol	etap woj.	etap ogólnopol	etap woj.	etap ogólnopol
sprzedawca, spożywcza, żywność, kucharz	12	3	9	6	16	8	6	2
hotelarstwo	-	-	1					
informatyka, telekomunikacja	1	-	6	15	6	2	4	1
budownictwo	-	1			1	1		



bhp, ppoż, PCK, OC	-	-			1			
motoryzacja	-	-						
fryzjerstwo, kosmetyka	2	6	3	6	1	12	4	9
architektura krajobrazu, ochrona środowiska	3	-		1	3			5
rachunkowość	-	1				1	0	
krawiectwo	-	3		3				
stolarstwo, ślusarstwo	-	1	2	1				
zagadnienie ekonomiczne	2	-	3	1	2	1	2	
spedycja / logistyka	2	-					7	
<b>razem</b>	<b>22</b>	<b>15</b>	<b>24</b>	<b>33</b>	<b>30</b>	<b>25</b>	<b>23</b>	<b>17</b>

Tabela nr 11. Liczba laureatów konkursów dla uczniów szkół zawodowych

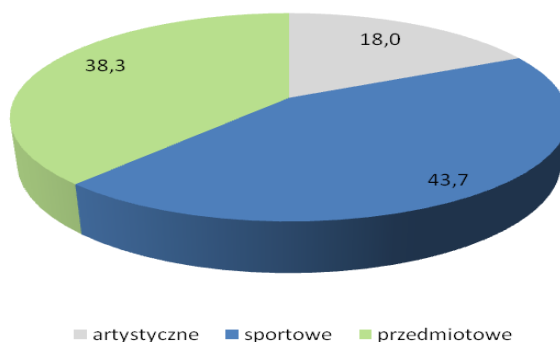
W 2014 roku zmniejszyła się liczba uczniów osiągających sukcesy na olimpiadach i konkursach z przedmiotów zawodowych. Szkołami, z których pochodzi największa liczba laureatów są:

- Zespół Szkół Zawodowych nr 9 – 13 uczniów
- Zespół Szkół Morskich – 9 uczniów
- Centrum Kształcenia Zawodowego i Ustawicznego nr 2 – 8 uczniów
- Szkoły Okrętowe i Ogólnokształcące „Conradinum” – 4 uczniów
- Zespół Szkół Gastronomiczno – Hotelarskich – 3 uczniów

#### e. inne konkursy

Z danych uzyskanych od dyrektorów gdańskich szkół wynika iż prawie wszystkie szkoły biorą udział w różnego rodzaju konkursach (poza konkursami wymienionymi w tabelach 8, 9, 10 i 11) a łącznie 2 572 uczniów otrzymało tytuł laureata na szczeblu wojewódzkim, ogólnopolskim czy też międzynarodowym (np. Kangur). W poszczególnych kategoriach konkursów liczba laureatów kształtowała się następująco:

- artystyczne – 463 uczniów
- sportowe – 1124 uczniów
- przedmiotowe – 985 uczniów



Wykres nr 2. Procent laureatów w zależności od dziedziny konkursu

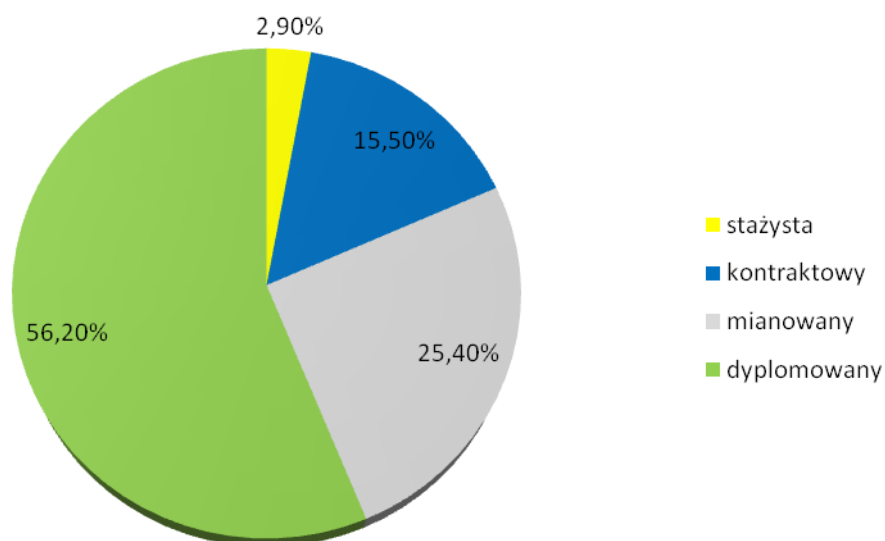
## IV. KADRA NAUCZYCIELSKA

Nauczyciele są najważniejszym zasobem szkoły. To od tego jak traktują swoich uczniów oraz tego co im przekażą, również swoją postawą i przykładem, zależy czy uczniowie odnajdą się na rynku pracy i w dorosłym życiu. To nauczyciele wspólnie z rodzicami powinni odkryć w każdym uczniu jego indywidualne talenty i pokierować dalszą drogą kształcenia.

### 1. Nauczyciele według stopnia awansu zawodowego

stopień awansu zawodowego	% nauczycieli w roku szkolnym			
	2010/2011	2011/2012	2012/2013	2013/2014
stażysta	4,3%	4,3%	3,2%	2,9%
kontraktowy	19%	18,3%	16,7%	15,5%
mianowany	27,7%	26,1%	26,2%	25,4%
dyplomowany	49%	51,4%	54,0%	56,2%

Tabela nr 12. Struktura zatrudnienia nauczycieli w szkołach i placówkach prowadzonych przez Gminę Miasta Gdańska



Wykres nr 3. Struktura zatrudnienia nauczycieli w gdańskich szkołach prowadzonych przez jst w roku szkolnym 2013/2014

W porównaniu do roku szkolnego 2012/2013 zmalał odsetek nauczycieli stażystów, nauczycieli kontraktowych oraz nauczycieli mianowanych a wzrósł odsetek nauczycieli dyplomowanych. Niebezpieczeństwem może być tak duży odsetek nauczycieli, którzy osiągnęli już najwyższy stopień awansu zawodowego i mogą nie widzieć potrzeby dalszego rozwoju. Tytuł honorowy Profesora Oświaty, najwyższy tytuł w oświacie, w latach 2008 – 2013 uzyskało łącznie w Polsce 93 nauczycieli dyplomowanych, w tym tylko dwóch

nauczycieli z Gdańska: z Ogólnokształcącej Szkoły Muzycznej I i II Stopnia oraz z Ogólnokształcącej Szkoły Baletowej.

## 2. Etaty pedagogiczne

typ placówki	2011/2012		2012/2013		2013/2014	
	l. etatów n - li	ucz / etat nauczyciel ski	l. etatów n - li	ucz / etat nauczycielski	l. etatów n - li	ucz / etat nauczycielski
przedszkole+"0" w SP	733,12	12,2	745,74	12,13	802,69	12,2
szkoła podstawowa	2 459,07	8,4	2 403,17	8,5	2443,28	8,4
gimnazjum	1 499,03	7,3	1 410,81	7,6	1344,18	7,5
liceum ogólnokształcące	785,48	11	748,48	10,83	707,6	10,6
uzupełniające LO	21,28	18,1	12,15	13	2,02	17,3
liceum profilowane	21,58	8,9	15,03	7,7	6,22	6,8
technikum	503,78	10,3	475,56	10,4	416,65	11,4
technikum uzupełniające	21,47	18	17,22	25	7,4	17,4
zasadnicza szkoła zawodowa	159,78	11,1	143,24	11	150,69	9,7
szkoła policealna	18,99	20,5	22,81	17,8	21,11	10,2
<b>średnia</b>	<b>6217,58</b>	<b>9,3</b>	<b>5 994,21</b>	<b>9,3</b>	<b>5901,84</b>	<b>9,2</b>

Tabela nr 13. Liczba etatów pedagogicznych i uczniów przypadających na etat nauczycielski

Im mniejsza liczba uczniów przypada na nauczyciela tym większe są możliwości indywidualnej pracy z uczniem i reagowanie na jego specyficzne problemy i potrzeby. Zaangażowany nauczyciel może więcej czasu poświęcić swoim uczniom, lepiej ich poznać, odkryć ich mocne strony oraz wspomóc proces dydaktyczno – wychowawczy.

## V. FINANSOWANIE OŚWIATY

### 1. Źródła finansowania oświaty

	2011 r.		2012 r.		2013 r.		2014 r. (plan)	
	zł	% całości	zł	% całości	zł	% całości	zł	% całości
subwencja oświatowa	367 750 321	59,27	402 250 236	60,15	411 967 454	60,30	409 398 977	59,64
dotacje na zadania bieżące z budżetu państwa	1 360 535	0,22	4 391 567	0,66	6 555 347	0,96	18 329 737	2,67
dotacje z UE dla placówek oświatowych	901 271	0,15	9 405 756	1,41	3 113 736	0,46	1 446 696	0,21

inne dochody placówek oświatowych	22 206 663	3,58	25 199 907	3,77	23 268 684	3,41	15 178 887	2,21
pozostałe środki z budżetu Miasta	228 289 175	36,79	227 510 441	34,02	238 326 986	34,88	242 042 166	35,26
<b>razem</b>	<b>620 507 965</b>	<b>100</b>	<b>668 757 907</b>	<b>100</b>	<b>683 232 207</b>	<b>100</b>	<b>686 396 463</b>	<b>100</b>

Tabela nr 14. Źródła finansowania gdańskiej oświaty

## 2. Struktura wydatków oświatowych

	2011 r.		2012 r.		2013 r.		2014 r. (plan)	
	zł	% całości	zł	% całości	zł	% całości	zł	% całości
<b>wydatki bieżące</b>	<b>620 507 965</b>	<b>100</b>	<b>668 757 907</b>	<b>100</b>	<b>683 232 207</b>	<b>100</b>	<b>686 396 463</b>	<b>100</b>
w tym:								
wydatki na wynagrodzenia z pochodnymi	447 139 492	72,06	471 903 276	70,56	487 197 205	71,31	494 571 606	72,05
wydatki na remonty	7 793 230	1,26	8 968 060	1,34	7 025 575	1,03	5 140 000	0,75
dotacje dla szkół niepublicznych	42 560 778	6,86	49 444 310	7,39	50 083 325	7,33	47 685 601	6,95
dotacje dla przedszkoli niepublicznych	22 721 859	3,66	26 303 461	3,93	34 388 354	5,03	35 652 968	5,19
pozostałe wydatki bieżące	100 292 606	16,16	112 138 800	16,77	104 537 748	15,30	103 346 288	15,06

Tabela nr 15. Wydatki na oświatę gdańską w latach 2011 - 2014

## 3. Dotacje dla placówek publicznych prowadzonych przez inny organ

typ placówki	2012		2013		2014 plan	
	liczba uczniów	wydatki	liczba uczniów	wydatki	liczba uczniów	wydatki
przedszkola	179	1 296 679	190	1 534 761	146	1 381 580
szkoły podstawowe	50	172 888	64	674 675	216	2 158 996
gimnazja	105	838 878	113	952 617	86	784 420
licea dla młodzieży i dla dorosłych	0	0	0	0	0	0
szkoły zawodowe	603	4 313 815	588	4 529 740	478	3 947 482
<b>razem</b>	<b>937</b>	<b>6 622 260</b>	<b>955</b>	<b>7 691 793</b>	<b>926</b>	<b>8 272 478</b>

Tabela nr 16. Dotacje dla placówek publicznych prowadzonych przez inny organ niż jst

#### 4. Dotacje dla placówek niepublicznych w latach 2011 – 2014

typ placówki	2011		2012		2013		2014 plan	
	liczba uczniów	wydatki	liczba uczniów	wydatki	liczba uczniów	wydatki	liczba uczniów	wydatki
przedszkola	4 311	21 519 063	4 907	25 781 807	5 643	32 853 594	5 426	32 517 853
szkoły podstawowe	1 778	8 548 119	1 968	9 921 302	2 146	11 425 398	1 966	10 253 417
gimnazja	816	4 193 169	840	4 501 091	882	5 122 439	891	4 785 934
licea młodzieżowe i dla dorosłych	3 129	7 472 838	3 368	8 309 794	3 194	8 539 982	2 796	7 906 816
licea profilowane/technika	8	13 579	9	14 806	2	2 582	68	455 781
szkoły policealne	7 460	14 442 015	8 143	17 178 313	6 578	15 046 014	5 704	13 967 669
ośrodek rehabilitacyjno-wychowawczy	63	2 796 731	69	3 197 007	68	3 343 583	59	2 935 980
wczesne wspomaganie rozwoju w poradniach pedagogiczno-psychologicznych	52	203 129	54	221 391	103	446 348	111	489 106
<b>razem</b>	<b>17 617</b>	<b>59 188 643</b>	<b>19 358</b>	<b>69 125 511</b>	<b>18 616</b>	<b>76 779 940</b>	<b>17 021</b>	<b>73 312 555</b>

Tabela nr 17. Dotacje dla niepublicznych placówek oświatowych

## VI. WYNIKI EGZAMINÓW ZEWNĘTRZNYCH W 2014 r.

### 1. Sprawdzian w klasie VI

W 2014 roku w Gdańsku 3 406 uczniów rozwiązywało zadania z zestawu standardowego, 14 uczniów – z zestawu dostosowanego dla uczniów z autyzmem, w tym z zespołem Aspergera, 10 uczniów – z zestawu dostosowanego dla uczniów słabo widzących lub niewidomych, 9 uczniów – z zestawu dostosowanego dla uczniów słabo słyszących i 33 uczniów – z zestawu dostosowanego dla uczniów z upośledzeniem umysłowym w stopniu lekkim.

Wśród zdających ponad 29% miało stwierdzoną dysleksję rozwojową. 10 uczniów było laureatami konkursów przedmiotowych.

	Liczba uczniów	średni wynik w %	Odchylenie standardowe w %
Polska	339 365	65	20,00
Polska – miasta powyżej 100 tys. mieszkańców	81 206	70	19,50
województwo pomorskie	21 476	64	20,25
Gdańsk	3 406	71	18,48
<b>Gdańsk – szkoły publiczne</b>	<b>3 087</b>	<b>70</b>	<b>18,50</b>
Gdańsk - szkoły niepubliczne	319	83	13,00

Tabela nr 18. Populacja zdających i średni wynik sprawdzianu

Sprawdzian ocenia umiejętności uczniów w pięciu obszarach standardów:

- I. czytanie
- II. pisanie
- III. rozumowanie
- IV. korzystanie z informacji
- V. wykorzystywanie wiedzy w praktyce

	Wynik średni w obszarach standardów wymagań egzaminacyjnych w %				
	I	II	III	IV	V
Polska	78	58	57	68	62
województwo pomorskie	77	58	55	68	61
Gdańsk	82	67	63	74	68
<b>Gdańsk – szkoły publiczne</b>	<b>82</b>	<b>66</b>	<b>62</b>	<b>73</b>	<b>66</b>
Gdańsk – szkoły niepubliczne	90	79	79	83	82

Tabela nr 19. Wyniki w obszarach standardów wymagań egzaminacyjnych

Gdańscy szóstoklasiści, podobnie jak ich rówieśnicy w kraju, najsłabiej poradzi sobie z III standardem czyli rozumowaniem.

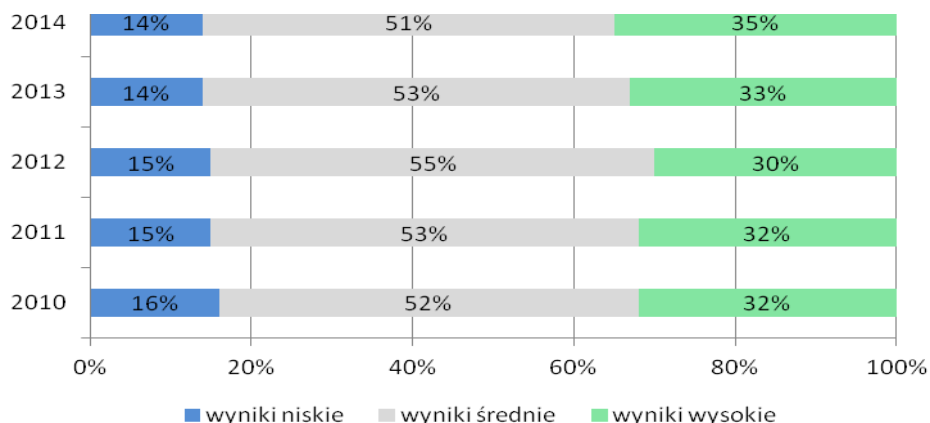
Wszystkie wyniki szóstoklasistów podzielone zostały na trzy strefy. Każdego roku przedział wyników w każdej strefie jest inny co uzależnione jest od ogólnopolskich wyników całej populacji rozwiązującej arkusz standardowy. W roku 2014 r. przedziały punktowe w poszczególnych strefach kształtowały się następująco:

- strefa I – przedział wyników niskich - od 0 do 19 punktów
- strefa II – przedział wyników średnich - od 20 do 32 punktów
- strefa III – przedział wyników wysokich - od 33 do 40 punktów

	Rozkład liczebności wyników zdających w trzech przedziałach wyników w %		
	strefa I	strefa II	strefa III
Polska	23	54	23
województwo pomorskie	24	53	23
Gdańsk	14	51	35
<b>Gdańsk – szkoły publiczne</b>	<b>15</b>	<b>53</b>	<b>32</b>
Gdańsk – szkoły niepubliczne	2	32	66

Tabela nr 20. Procentowy rozkład liczebności wyników zdających w wyróżnionych przedziałach wyników

Gdańscy uczniowie szkół publicznych uzyskali wyższy odsetek wyników wysokich, III strefa, i niższy odsetek wyników niskich, I strefa, w porównaniu do swoich rówieśników z Polski i województwa pomorskiego. Na uwagę zasługuje rozkład liczebności wyników uczniów w trzech strefach w porównaniu do tych samych parametrów dla szkół publicznych.



Wykres nr 4. Rozkład liczebności wyników zdających sprawdzian w Gdańsku w latach 2010-2014 w strefach wyników

W stosunku do lat 2010 – 2013 wzrósł odsetek gdańskich uczniów, którzy uzyskali na sprawdzianie wyniki w strefie wyników wysokich. Zmalał odsetek uczniów w strefie wyników średnich.

## 2. Egzamin gimnazjalny

Egzamin gimnazjalny w roku szkolnym 2013/2014 składał się z następujących części:

- części humanistycznej z zakresu języka polskiego
- części humanistycznej z zakresu historii i wiedzy o społeczeństwie
- części matematyczno – przyrodniczej z zakresu matematyki
- części matematyczno – przyrodniczej z zakresu przedmiotów przyrodniczych
- języka obcego nowożytnego – część podstawowa i ewentualnie rozszerzona.

W tabeli nr 21 podane zostały średnie wyniki (w %) uczniów rozwiązujących na egzaminie gimnazjalnym zadania z arkusza standardowego.

	Polska	woj. pomorskie	miasta powyżej 100 tys. mieszkańców	Gdańsk	Gdańsk szkoły publiczne	Gdańsk szkoły niepubliczne
język polski	68	64	71	68,19	<b>67,55</b>	75,64
historia i wos	59	57	62	61,69	<b>60,73</b>	72,96
matematyka	47	47	52	52,96	<b>51,45</b>	70,46
prz. przyrodnicze	52	51	55	54,23	<b>52,97</b>	68,76
j. angielski - p. pods	67	65,79	74	75,17	<b>73,72</b>	91,98
j.angielsk i- p. roz	46	45,65	55	55,62	<b>53,14</b>	84,34
j. niemiecki-p. pods	54	51,85	58	54,61	<b>54,35</b>	-
j.niemiecki-p. roz	39	31,32	50	49,42	<b>48,52</b>	-

Tabela nr 21. Procentowe średnie wyniki uczniów z egzaminu gimnazjalnego w 2014 r.

Do egzaminu gimnazjalnego w 2014 roku przystąpiło 3 620 uczniów, z których 3 528 rozwiązywało zadania z zestawów standardowych. Uczniowie gimnazjów publicznych stanowili 92,1 % zdających, a 7,9 % to uczniowie szkół niepublicznych.

Wśród zdających 29% miało stwierdzoną dysleksję rozwojową, 6 uczniów było laureatami konkursów przedmiotowych z przedmiotów humanistycznych, 27 – z przedmiotów matematyczno - przyrodniczych, a 8 – z języków obcych.

Średnie wyniki egzaminu gimnazjalnego uzyskane przez piszących w Gdańsku w stosunku do ich rówieśników z miast powyżej 100 tysięcy mieszkańców:

- z zakresu języka polskiego są o około 3 punkty procentowe niższe
- z zakresu historii i wiedzy o społeczeństwie są porównywalne
- z zakresu matematyki są o około 1 punkt procentowy wyższe
- z zakresu przedmiotów przyrodniczych są o 1 punkt procentowy niższe
- z języka angielskiego na poziomie podstawowym oraz na poziomie rozszerzonym są o 1 punkt procentowy wyższe
- z języka niemieckiego na poziomie podstawowym są o 3 punkty procentowe niższe, natomiast na poziomie rozszerzonym są o około 1 punktu procentowego niższe.

### 3. Egzamin maturalny

	Zdający po raz pierwszy, którzy przystąpili do wszystkich egzaminów obowiązkowych		
	Polska	woj. pomorskie	Gdańsk
przystąpiło do wszystkich egzaminów obowiązkowych	293 974	16 490	3 591
Zdało uczniów	208 023	11 702	2 577
Zdało uczniów w %	71%	71%	72%

Tabela nr 22. Zdawalność egzaminu maturalnego w kraju, woj. pomorskim i Gdańsku

Zdawalność egzaminu maturalnego w Gdańsku jest o 1 punkt procentowy wyższa od zdawalności w Polsce i województwie pomorskim.

Na podstawie zaświadczenia o uzyskaniu tytułu laureata lub finalisty olimpiady przedmiotowej z poszczególnych przedmiotów egzaminu maturalnego zwolnionych było 17 uczniów z gdańskich szkół ponadgimnazjalnych:

- chemia – 2 uczniów
- historia – 2 uczniów
- historia muzyki – 2 uczniów
- język francuski – 2 uczniów
- język hiszpański – 2 uczniów
- język polski – 3 uczniów
- język niemiecki – 1 uczeń
- język rosyjski 3 uczniów

przedmiot		zdający po raz pierwszy		
		Polska	woj. pomorskie	Gdańsk
język polski	Przystąpiło	301 781	16 969	3 551
	Zdało w %	94%	94%	96%
	Wynik w %	51%	51%	52%
matematyka	Przystąpiło	301 560	16 958	3 549
	Zdało w %	75%	73%	76%
	Wynik w %	48%	47%	51%
język angielski	Przystąpiło	265 669	14 656	3 345
	Zdało w %	92%	92%	94%

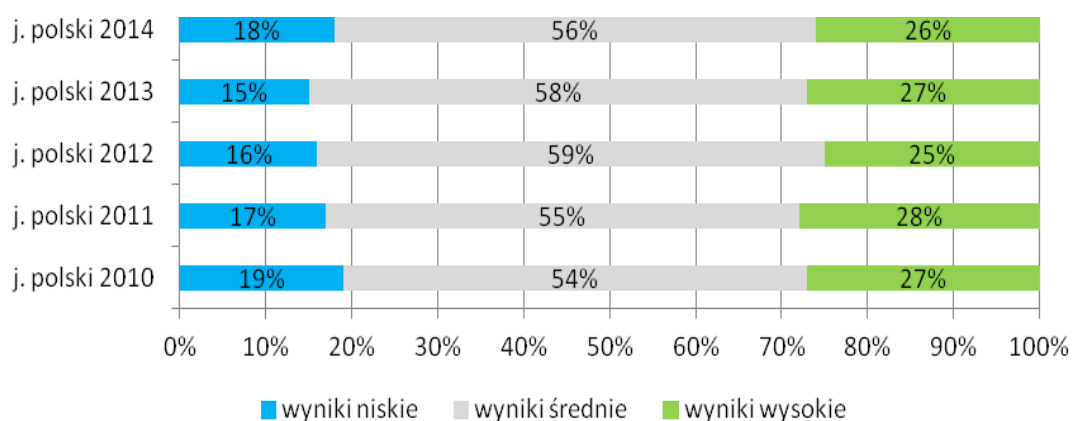


	Wynik w %	69%	70%	76%
język niemiecki	Przystąpiło	33 648	1 979	91
	Zdało w %	97%	96%	97%
	Wynik w %	68%	65%	76%
język rosyjski	Przystąpiło	8 933	166	47
	Zdało w %	92%	87%	85%
	Wynik w %	60%	50%	50%

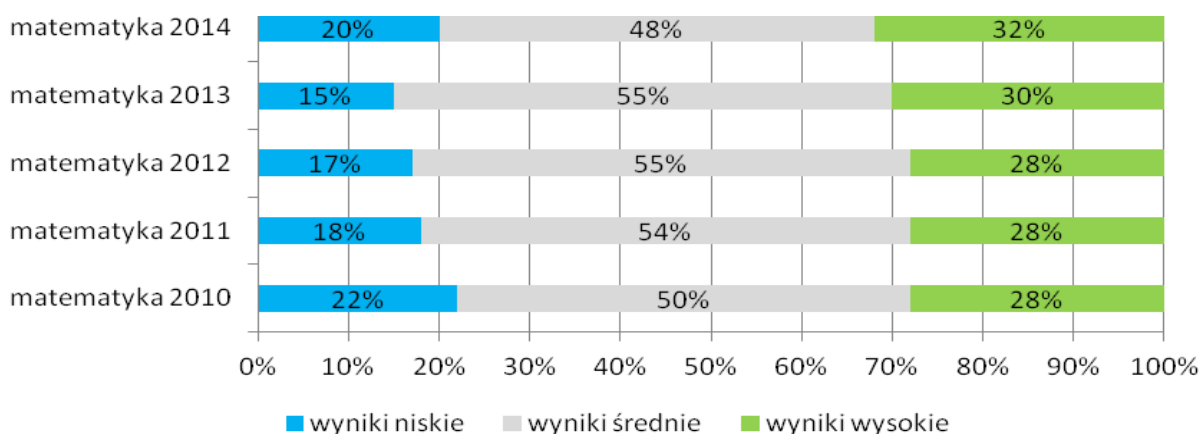
Tabela nr 23. Liczba zdających, zdawalność przedmiotu i średnie wyniki zdających egzamin w części pisemnej z przedmiotów obowiązkowych

Zdawalność egzaminu maturalnego z języka polskiego i z języka angielskiego w Gdańsku jest o około 2 punkty procentowe wyższa od zdawalności w kraju. Zdawalność egzaminu z matematyki jest wyższa od zdawalność w kraju o około 1 punkt procentowy. Zdawalność egzaminu z języka niemieckiego jest porównywalna ze zdawalnością w kraju, natomiast zdawalność egzaminu z języka rosyjskiego jest niższa – o około 7 punktów procentowych.

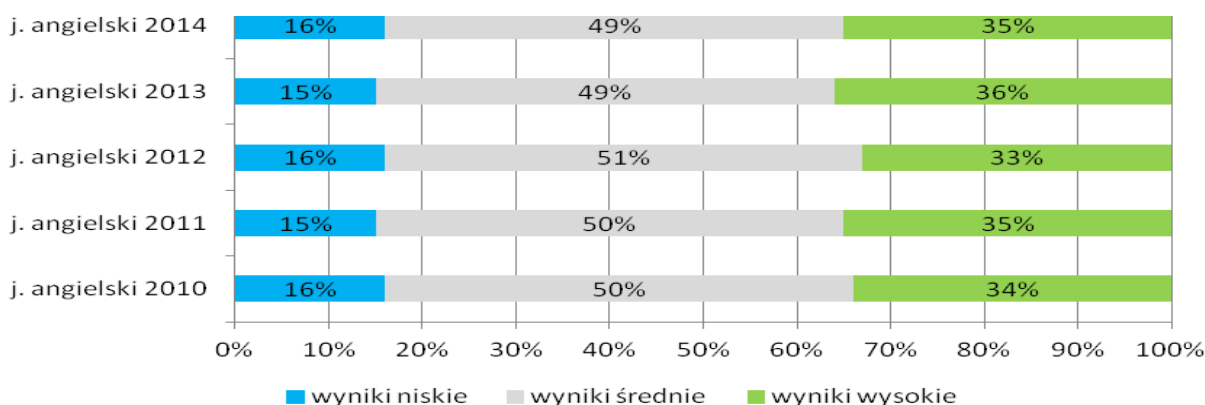
Średnie wyniki egzaminu z przedmiotów obowiązkowych są wyższe w Gdańsku niż średnie wyniki województwie pomorskim i w kraju za wyjątkiem egzaminu z języka rosyjskiego.



Wykres nr 5. Rozkład liczebności wyników gdańskich zdających egzamin maturalny z języka polskiego w latach 2010-2014 w strefach wyników



Wykres nr 6. Rozkład liczebności wyników gdańskich zdających egzamin maturalny z matematyki w latach 2010-2014 w strefach wyników



Wykres nr 7. Rozkład liczebności wyników gdańskich zdających egzamin maturalny z języka angielskiego w latach 2010-2014 w strefach wyników

Z rozkładu liczebności wyników zdających egzamin maturalny w Gdańsku widać, że w 2014 roku w porównaniu do 2013 roku:

- wzrosła, o około 3 punkty procentowe, liczba uczniów uzyskujących niskie wyniki z egzaminu z języka polskiego
- zmalała, o około 1 punkt procentowy, liczba uczniów uzyskujących wysokie wyniki z egzaminu z języka polskiego
- wzrosła, o około 5 punktów procentowych, liczba uczniów uzyskujących niskie wyniki z egzaminu z matematyki
- wzrosła, o około 2 punkty procentowe, populacja zdających uzyskujących wysokie wyniki z egzaminu z matematyki.

	zdawalność 2012 r. (%)			zdawalność 2013 r. (%)			zdawalność 2014 r. (%)		
	LO	LP	T	LO	LP	T	LO	LP	T
Polska	89	57	70	90	60	71	80	42	54
woj. pomorskie	88,6	53,4	71,9	89,1	56,3	73,1	80	39,7	56,7
Gdańsk	88,6	73,9	71,8	87,8	58,6	64,4	81,3	25	51,7

Tabela nr 24. Zdawalność egzaminu maturalnego w terminie głównym w poszczególnych typach szkół

W tabeli nr 25 przedstawiona została liczba uczniów, którzy po raz pierwszy przystąpili do wszystkich egzaminów obowiązkowych w gdańskich szkołach publicznych (z podziałem na typy szkół) oraz procent uczniów, którzy mieli prawo do przystąpienia do egzaminu poprawkowego jak również procent uczniów, którzy nie zdali egzaminu maturalnego w 2014 roku.

typ szkoły	liczba zdających egzamin maturalny, którzy:		
	przystąpili do wszystkich egz. obow.	mogli przyst do egz. poprawkowego ( w %)	nie zdali egz. ( w %)
LO	2119	8,00	1,9
T	820	26,70	16,8
LP	30	53,30	1,9
razem	<b>2969</b>	<b>13,60</b>	<b>6,2</b>

Tabela nr 25. Procent uczniów, którzy mają prawo do egzaminu poprawkowego i nie zdali egzaminu maturalnego w 2014 r. w różnych typach szkół

Przy wyciąganiu daleko idących wniosków dotyczących przygotowania gdańskich uczniów do zdawania egzaminu maturalnego należy pamiętać, że egzamin ten pełni funkcję selekcyjną dzięki czemu jest podstawą do przeprowadzania rekrutacji przez uczelnie wyższe. Wyniki oraz zdawalność z przedmiotów obowiązkowych są zróżnicowane. Bardzo często na wyniki uczniów mają wpływ czynniki niezależne od szkoły np. dodatkowe zajęcia pozaszkolne.

#### 4. Egzamin potwierdzający kwalifikacje zawodowe

Do egzaminu, który składa się z dwóch części: etapu pisemnego i etapu praktycznego, przystępują absolwenci zasadniczych szkół zawodowych, techników i szkół policealnych.

Warunki uzyskania dyplomu potwierdzającego kwalifikacje zawodowe:

- etap pisemny – uczeń musi uzyskać co najmniej 50% możliwych do uzyskania punktów z części I i co najmniej 30% punktów z części II;
- etap praktyczny – zdający musi uzyskać co najmniej 75% możliwych do uzyskania punktów.

Dyplom potwierdzający kwalifikacje zawodowe otrzymuje zdający, który spełnił wszystkie w/w warunki.

##### a. zasadnicza szkoła zawodowa

	2011 r.	2012 r.	2013 r.	2014 r.
kraj	80,8 %	81,2 %	81,2 %	75,2 %
woj. pomorskie	75,0 %	76,7 %	75,8 %	63,2 %
Gdańsk	74,6 %	71,8 %	70,9 %	75,4 %
<b>Gdańsk – szkoły publiczne</b>	<b>75,9 %</b>	<b>71,2%</b>	<b>72,6 %</b>	<b>75,5 %</b>

Tabela nr 26. Zdawalność egzaminu potwierdzającego kwalifikacje zawodowe w zasadniczych szkołach zasadniczych

Odsetek uczniów z gdańskich publicznych szkół zawodowych, którzy otrzymali w 2014 roku dyplom potwierdzający kwalifikacje zawodowe jest wyższy od odsetka uczniów w kraju i województwie pomorskim.

zawód	% zdawalność w roku								
	2012 r.			2013 r.			2014 r.		
	woj.pom	Gdańsk	sz. pub	woj.pom	Gdańsk	sz. pub	woj.pom	Gdańsk	sz. pub
blacharz samochodowy	72,7	71,4	71,4	68,4	43,8	43,8	60	71,4	71,4
elektromechanik poj samochod	78,5	86,7	86,7	95,2	94,1	94,1	94,6	100	100
elektryk	79,1	73,3	73,3	69,1	63,6	63,6	56,3	53,3	53,3
fryzjer	86,4	100	100	85,7	66,7	66,7	56,4	33,3	33,3
introligator	71,4	66,7	66,7	28,6	28,6	28,6	0	0	0
kucharz małej gastronomii	66,6	69,9	69,9	77,3	75	75	15,2	0	0

mechanik - monter masz i urząd	81,2	75	78,6	79	66,7	100	64,6	75	75
mechanik poj samochodowych	80,7	71,1	71,1	90,3	67,4	67,4	68	77,8	77,8
monter elektronik	62,2	54,2	54,2	89,7	83,3	83,3	60	53,8	53,8
prac pomocniczy obsł hotel	80	70	70	87,2	58,8	58,8	86,3	93,3	93,3
stolarz	80,6	92,3	89,5	74,6	83,3	75	65,6	80	80
ślusarz	73,5	66,7	66,7	63,3	25	8,3	43,1	40	40
technolog rob wykończ w budownictwie	81,3	79,1	79,1	90,2	68,9	68,9	86,6	97,6	97,6

Tabela nr 27. Porównanie zdawalności egzaminu w poszczególnych zawodach w szkołach zasadniczych

## b. technikum i szkoła policealna

	2013 r.				2014 r.			
	T	TU	SzPol	łącznie	T	TU	SzPol	łącznie
Polska				65,1				65,9
województwo pomorskie				64,4				67,2
Gdańsk	62	46,2	71	65,6	65,5	58,5	56,4	64,8
Gdańsk-szk. publiczne	65,4	46,2	58,9	63,2	65,5	58,5	40	64,9
Gdańsk - sz. niepubliczne	0	-	73,5	69	0	-	58,8	58,8

Tabela nr 28. Zdawalność egzaminu potwierdzającego kwalifikacje zawodowe w technikach i szkołach Policealnych (w %)

Tabela nr 29 przedstawia procentową zdawalność egzaminu potwierdzającego kwalifikacje zawodowe w poszczególnych zawodach w technikach i szkołach policealnych z wyróżnieniem gdańskich szkół publicznych.

nazwa zawodu	% zdawalność w 2014 r.		
	woj. pomorskie	Gdańsk	szkoły publiczne
Technik analityk	80,0	87,5	87,5
Technik budownictwa	77,5	81,3	81,3
Technik budownictwa okrętowego	54,5	100	100
Technik elektronik	39,3	31,8	31,8
Technik elektryk	37,3	21,6	21,6
Technik geodeta	59,6	87,1	87,1
Technik inżynierii środowiska i melioracji	26,1	30,8	30,8
Technik mechanik	66,1	62,9	62,9
Technik ochrony środowiska	35,7	30,8	30,8
Technik poligraf	68,8	70,0	70,0
Technik technologii chemicznej	60,0	60,0	60,0
Technik technologii odzieży	65,5	100	100
Technik telekomunikacji	40,0	0,0	0,0
Technik drogownictwa	62,1	66,7	66,7
Technik mechatronik	18,8	19,2	19,2

Technik cyfrowych procesów graficznych	29,7	0,0	0,0
Technik pojazdów samochodowych	73,0	53,8	53,8
Technik informatyk	57,8	70,6	70,9
Technik teleinformatyk	39,4	45,5	45,5
Fototechnik	48,0	0,0	
Technik nawigator morski	75,0	75,0	75,0
Technik mechanik okrętowy	18,8	25,0	25,0
Technik bezpieczeństwa i higieny pracy	70,6	0,0	-
Technik hodowca koni	69,6	50,0	36,4
Technik architektury krajobrazu	32,6	42,9	40,0
Technik technologii żywności	80,0	77,8	77,8
Higienistka stomatologiczna	68,0	66,7	-
Ratownik medyczny	65,5	50,0	-
Technik farmaceutyczny	59,3	33,3	-
Technik masażysta	80,8	100	-
Technik optyk	66,7	100	-
Technik ekonomista	80,8	73,4	73,4
Technik handlowiec	77,9	85,7	85,7
Technik hotelarstwa	80,1	83,3	84,6
Technik obsługi turystycznej	75,1	62,8	62,8
Technik organizacji usług gastronomicznych	91,5	100	100
Technik spedytor	75,9	26,7	26,7
Technik logistyk	75,1	76,2	80,0
Technik administracji	82,3	50,0	-
Technik rachunkowości	84,0	100	-
Kelner	70,4	93,3	93,3
Kucharz	60,7	92,5	92,5
Technik usług fryzjerskich	83,3	88,9	88,9
Technik usług kosmetycznych	57,1	100	100
Technik ochrony fizycznej osób i mienia	90,9	50,0	-

Tabela nr 29. Zdawalność egzaminu w poszczególnych zawodach w technikach i szkołach policealnych

## 5. Egzamin potwierdzający kwalifikacje w zawodzie

Z dniem 1 września 2012 r. weszły w życie nowe przepisy, które wprowadziły szereg zmian w szkolnictwie zawodowym, również w egzaminie potwierdzającym kwalifikacje, którego obecna nazwa to egzamin potwierdzający kwalifikacje w zawodzie. Wraz z wprowadzeniem nowej klasyfikacji zawodów szkolnictwa zawodowego i nowej podstawy programowej kształcenia w zawodach, wprowadzono modyfikację sposobu potwierdzania kwalifikacji zawodowych. Teraz każdą z kwalifikacji wyodrębnionych w zawodzie potwierdza się odrębnym egzaminem jeszcze w trakcie trwania nauki.

Egzamin potwierdzający kwalifikacje w zawodzie przeprowadzany był przez Okręgową Komisję Egzaminacyjną w Gdańsku w okresie maj – lipiec 2014 r.

**a. zasadnicza szkoła zawodowa**

	% zdawalność
Polska	-
woj. pomorskie	62,9
Gdańsk	72,8
<b>Gdańsk - sz. publiczne</b>	<b>72,8</b>
Gdańsk - sz. niepubliczne	-

Tabela nr 30. Zdawalność w zasadniczych szkołach zawodowych

**b. technikum i szkoła policealna**

	% zdawalność		
	łącznie	T	SzPol
Polska	-	-	-
województwo pomorskie	63,5	58,4	66,6
Gdańsk	70,0	63,6	71,8
<b>Gdańsk - sz. publiczne</b>	<b>63,2</b>	<b>63,6</b>	<b>62,9</b>
Gdańsk - sz. niepubliczne	76,0	-	76,0

Tabela nr 31. Zdawalność w technikum i szkołach policealnych

## VII. PRIORYTETY I NAJWAŻNIEJSZE przedsięwzięcia na rok szkolny 2014/2015

**A. Wdrażanie tzw. „ustawy przedszkolnej”** poprzez przygotowanie na rok szkolny 2015/2016 miejsc dla wszystkich 4. latków w przedszkolach publicznych.

**B. Przekształcanie gdańskich szkół podstawowych w zespoły szkolno - przedszkolne**

**C. Realizacja projektów:**

**1. „Pomorskie – dobry kurs na edukację.** Wspieranie uczniów o szczególnych predyspozycjach w zakresie matematyki, fizyki i informatyki – Zdolni z Pomorza” - systemowy projekt innowacyjny realizowany jest przez Departament Edukacji i Sportu Urzędu Marszałkowskiego Województwa Pomorskiego w ramach Programu Operacyjnego Kapitał Ludzki 2007-2013 i miasto Gdańsk . Uczniowie szczególnie uzdolnieni z matematyki, fizyki i informatyki realizowali zajęcia pozalekcyjne z zastosowaniem innowacyjnych metod nauczania w powołanych do celów projektu Lokalnych Centrach Nauczania Kreatywnego. W roku szkolnym 2014/2015 w zajęciach uczestniczyć będzie łącznie 220 uczniów z gimnazjów i szkół ponadgimnazjalnych.

**2. „Pomorskie - dobry kurs na edukację.** Szkolnictwo zawodowe w regionie a wyzwania rynku pracy”. Celem projektu jest podniesienie jakości i atrakcyjności szkolnictwa zawodowego w województwie pomorskim. Projekt będzie realizowany w latach 2012 – 2014.

Projekt zakłada realizację następujących działań: kursów certyfikacyjnych, doradztwa zawodowego, nauki języków obcych zawodowych (j. angielski i j. niemiecki), zakup pomocy dydaktycznych, wizyty uczniów u pracodawców. Programem zostało objętych w Gdańsku ok. 3 000 uczniów szkół zawodowych. Łączna wartość doposażenia gdańskich pracowni kształcenia zawodowego wyniesie ok. 750 tys. zł, przy wkładzie własnym miasta ok. 250 tys. zł.

**3. Program „6 – 10 – 14 dla zdrowia”** – kontynuacja programu zdrowotnego w zakresie prewencji i wczesnego wykrywania chorób cywilizacyjnych u dzieci i młodzieży mający na celu poprawę ich stanu zdrowia. Program realizowany jest przy udziale Uniwersyteckiego Centrum Klinicznego w Gdańsku.

**4. Program Edukacji Morskiej** – kontynuacja programu, którego wykonawcą na lata 2014-2016 pozostała *Fundacja Gdańska*, wyłoniona w postępowaniu o udzielenie zamówienia publicznego. Program został rozszerzony o dodatkowe działania i wydarzenia, tematycznie związane z żeglarstwem, ekologią, aktywnym wypoczynkiem oraz zdrowym trybem życia, w tym Klub Edukacji Morskiej, jednodniowe pikniki żeglarskie, rejs dla wychowanków placówki opiekuńczo-wychowawczej, rejsy dla rodzin z dziećmi, udział w ogólnopolskich imprezach.

**5. Projekt „Edukacja z widokiem na przyszłość”** W okresie od 1 sierpnia 2013 r. do 31 lipca 2015 r. Miasto Gdańsk realizuje projekt, którego celem jest podwyższenie efektywności kształcenia i rozszerzenie oferty edukacyjnej, w tym kierunków kształcenia zawodowego, w pięciu szkołach zawodowych specjalnych w Gdańsku. Realizowane w projekcie cele szczegółowe i działania przyczyniają się do rozwoju kompetencji kluczowych uczniów i ich szans na zatrudnienie poprzez:

- zajęcia rozwijające kompetencje zawodowe i społeczne oraz kształcenie aktywności przez pracę
- udział w płatnych letnich stażach zawodowych (24 uczniów) i praktykach zawodowych (16 uczniów),
- efektywne programy doradztwa edukacyjno-zawodowego.

W ramach w/w projektu od października 2014 r. Uniwersytet Gdański rozpoczyna realizację zadania standaryzacji, wdrożenia i promocji narzędzia diagnostycznego w zakresie diagnozy funkcjonalnej w obszarze zawodowym i społecznym. 12 gdańskich nauczycieli zostanie przeszkolonych w zakresie używania wystandaryzowanego narzędzia, a 500 egzemplarzy podręcznika do narzędzia zostanie bezpłatnie przekazanych na konferencji osobom związanym z kształceniem specjalnym w Polsce. Działania te mają na celu podniesienie jakości diagnozowania uczniów niepełnosprawnych intelektualnie i stanowią nasz wkład do wdrażania Konwencji Praw Osób Niepełnosprawnych. Do poprawy kształcenia zawodowego specjalnego przyczynią się również - wypracowane przez dwa zespoły eksperckie rekomendacje dla Ministra Edukacji Narodowej w zakresie rozszerzenia klasyfikacji zawodów szkolnictwa zawodowego o nowe zawody, dostosowane podstawą programową i programami nauczania do zdolności i aktywności zawodowej uczniów niepełnosprawnych intelektualnie.

**6. „Zdrowa kanapka w szkole”** – MOPR zakończył program pilotażowy "Zdrowa kanapka w szkole" i będzie kontynuował to przedsięwzięcie w rozpoczynającym się roku szkolnym 2014/2015 – finansujemy setkom dzieci najważniejszy posiłek w ciągu dnia, czyli śniadanie. Jest to autorski projekt realizowany przez Miejski Ośrodek Pomocy Rodzinie, pierwszy na skalę kraju. Projekt "Zdrowa kanapka w szkole" realizowany jest w ramach wieloletniego programu rządowego „Pomoc Państwa w zakresie dożywiania”.

Równoległe, MOPR gwarantuje dzieciom ciepły posiłek, w ramach wieloletniego programu rządowego „Pomoc Państwa w zakresie dożywiania”, zgodnie z ustawą z dnia 29 grudnia 2005 roku.

W ramach tego programu w 2012 roku 2 598 dzieci skorzystało z ciepłego posiłku w szkołach, przedszkolach, gimnazjach w tym 389 dzieci bez tzw. decyzji (art. 6 a „w szczególnie uzasadnionych przypadkach, gdy uczeń albo dziecko korzystające z zajęć w ramach rocznego przygotowania przedszkolnego w szkole lub przedszkolu wyraża chęć zjedzenia posiłku, odpowiednio dyrektor szkoły lub przedszkola udziela pomocy w formie posiłku [...]”). Dotacja wydatkowana zgodnie z programem to 1 789 290,00 (60% programu), a wkład własny 1 192 860 (40% programu).

**7. „Kreatywna pedagogika”** - projekt polegający na stworzeniu w Gdańsku sieci nauczycieli, w ramach której nauczyciele sami będą się szkolić, dzielić dobrymi praktykami i wzbogacać swój warsztat pracy o innowacyjne metody i narzędzia, atrakcyjne dla młodego pokolenia Internetu. W listopadzie 2014 roku zespół projektowy rozpocznie promocję „Kreatywnej pedagogiki” wśród nauczycieli oraz przeprowadzi nabór do grup wsparcia.

W miesiącach wrzesień - grudzień 2014 roku eksperci i trenerzy przygotowują grupę liderów, która od stycznia 2015 r. rozpocznie tworzenie grup przedmiotowych lub problemowych. Grupy będą spotykać się raz/dwa razy w miesiącu.

**8. Cykliczne spotkania z dyrektorami gdańskich placówek oświatowych** – od maja 2014 roku kierownictwo Wydziału Rozwoju Społecznego rozpoczęło comiesięczne spotkania odbywające się za każdym razem w innej ważnej dla mieszkańców Gdańska instytucji. Celem narad jest przekazywanie bieżących informacji, poprawienie komunikacji jak również zaznajomienie kadry z działalnością instytucji, w których goszczą. Dzięki cyklicznym spotkaniom ma zostać nawiązana sieć współpracy pomiędzy placówkami oświatowymi a instytucjami.

**9. Projekt „Lekcje przedsiębiorczości”** – projekt współorganizowany z gdańskim Inkubatorem Przedsiębiorczości STARTER. Jego celem jest kształtowanie kompetencji przedsiębiorczych uczniów i uczennic takich jak: otwartość, kreatywność, gotowość do podejmowania inicjatywy, wyzwań i ryzyka. Przy realizacji zastosowano gamifikację, jako metodę bardzo angażującą i pobudzającą do systematycznej pracy.

Projekt powstał w odpowiedzi na sygnały o potrzebie zmiany edukacji przedsiębiorczej w szkołach na bardziej efektywną, budującą kompetencje i postawy oraz dającą więcej satysfakcji i zrozumienia tematu uczniom i uczennicom.



Udział w projekcie zadeklarowało osiem gdańskich szkół: pięć liceów ogólnokształcących oraz trzy gimnazja.