

INFORMACJA

o stanie realizacji zadań oświatowych w Gminie Miasta Gdańska za rok szkolny 2012/2013

„Jedynym sposobem na wywarcie wpływu na drugiego człowieka jest rozmowa o jego pragnieniach i pokazanie mu, jak je może spełnić.”

Dale Carnegie

SPIS TREŚCI

Wstęp	3
I. Najważniejsze działania podjęte w roku szkolnym 2012/2013	4
II. Sieć szkół i placówek oświatowych	
1. Placówki oświatowe prowadzone przez Gminę Miasta Gdańska	5
2. Placówki publiczne prowadzone przez inny organ niż Gmina Miasta Gdańska	5
3. Placówki niepubliczne	6
4. Liczba uczniów w gdańskich placówkach oświatowych	6
5. Średnia liczba uczniów w oddziale szkół prowadzonych przez jst	7
6. Boiska sportowe	8
7. Program „Radosna szkoła”	9
III. Proces nauczanie	
1. Promocja uczniów do klas programowo wyższych i drugoroczność	9
2. Frekwencja i negatywne oceny z zachowania	9
3. Frekwencja na zajęciach wychowania fizycznego	10
4. Zajęcia dodatkowe	11
5. Pomoc materialna dla uczniów	12
6. Osiągnięcia uczniów w konkursach i olimpiadach	13
7. Ewaluacja zewnętrzna	16
IV. Kadra nauczycielska	
1. Nauczyciele według stopnia awansu zawodowego	18
2. Etaty pedagogiczne	18
V. Finansowanie oświaty	
1. Źródła finansowania oświaty	19
2. Struktura wydatków oświatowych	20
3. Dotacje dla placówek publicznych prowadzonych przez inny organ	20
4. Dotacje dla placówek niepublicznych w latach 2010 – 2013	21
VI. Wyniki egzaminów zewnętrznych	
1. Sprawdzian w klasie VI	21
2. Egzamin gimnazjalny	24
3. Egzamin maturalny	25
4. Egzamin potwierdzający kwalifikacje zawodowe	28
VII. Priorytety i najważniejsze przedsięwzięcia na rok szkolny 2013/2014	31

Nowelizacja ustawy o systemie oświaty z 2009 roku nałożyła na organ wykonawczy jednostki samorządu terytorialnego obowiązek corocznego sporządzenia i przedłożenia organowi stanowiącemu jst informacji o stanie realizacji zadań oświatowych tej jednostki za poprzedni rok szkolny.

Ustawodawca pozostawił samorządom dowolność w formie, zakresie danych oraz sposobie ich przedstawiania w *Informacji oświatowej*. Jedynym ustawowym wymogiem jest przekazanie wyników organizowanych przez Centralną Komisję Egzaminacyjną: sprawdzianu w klasie szóstej, egzaminu gimnazjalnego oraz egzaminu maturalnego, bez konieczności porównywanie średnich wyników uzyskanych przez uczniów z Gdańska z wynikami ich rówieśników w województwie pomorskim czy też w kraju.

W publikacji „Informacja oświatowa” pod redakcją Jana Herczyńskiego (Warszawa 2012) wskazane zostały cele, którym może służyć *Informacja*:

- „ - prowadzenie dialogu społecznego
- pogłębiona analiza wyzwań
- wsparcie procesu tworzenia i wdrażania strategii oświatowych
- prezentacja najważniejszych osiągnięć lokalnej oświaty.”

Zgodnie z art. 5a ust. 4 ustawy z dnia 7 września 1991 r. o systemie oświaty przedstawiamy kolejny, już piąty, raport o stanie realizacji zadań oświatowych w Mieście Gdańsku obejmujący rok szkolny 2012/2013.

Dane liczbowe wykorzystane do przygotowania raportu pochodzą z Systemu Informacji Oświatowej z września 2012 r. i marca 2013 r., danych przekazanych przez Okręgową Komisję Egzaminacyjną w Gdańsku oraz danych uzyskanych od szkół, dla których Gmina Miasta Gdańska jest organem prowadzącym.

I. NAJWAŻNIEJSZE DZIAŁANIA PODJĘTE W ROKU SZKOLNYM 2012/2013

1. Z dniem 31 sierpnia 2013 roku:

a. rozwiązano:

- Zespół Szkół Budownictwa Okrętowego,
- Zespół Szkół Przemysłu Spożywczego i Chemicznego,
- Zespół Szkół Inżynierii Środowiska Centrum Kształcenia Ustawicznego;

b. likwidacji uległy następujące placówki:

- II Uzupełniające Liceum Ogólnokształcące, Technikum Uzupełniające nr 2, Technikum dla Dorosłych nr 2, Szkoła Policealna dla Dorosłych nr 2 – szkoły wchodzące w skład rozwiązanego ZSBO,
- Technikum dla Dorosłych nr 1 w Centrum Kształcenia Ustawicznego,
- Szkoła Policealna nr 14, Technikum Uzupełniające dla Dorosłych nr 14 – szkoły wchodzące w skład ZSIŚ CKU,
- Poradnia Psychologiczno – Pedagogiczna nr 2;

c. utworzono:

- Centrum Kształcenia Zawodowego i Ustawicznego nr 1 – z Centrum Kształcenia Ustawicznego, Centrum Kształcenia Praktycznego nr 1, Zasadniczej Szkoły Zawodowej nr 2, Zasadniczej Szkoły Zawodowej dla Dorosłych nr 2, Technikum Uzupełniającego dla Dorosłych nr 2;
- Centrum Kształcenia Zawodowego i Ustawicznego nr 2 – z Zasadniczej Szkoły Zawodowej nr 8, Techników nr 8, Technikum nr 14, XIV Liceum Profilowanego, Szkoły Policealnej dla Dorosłych nr 14;
- Zasadniczą Szkołę Zawodową nr 18;

d. włączono:

Zasadniczą Szkołę Zawodową nr 18 do Szkół Okrętowych i Ogólnokształcących „Conradinum”.

2. Realizacja projektów:

- Indywidualizacja procesu nauczania i wychowania uczniów klas I - III szkół podstawowych;
- „Pomorskie – dobry kurs na edukację. Wspieranie uczniów o szczególnych predyspozycjach w zakresie matematyki, fizyki i informatyki – Zdolni z Pomorza”;
- „Pomorskie - dobry kurs na edukację. Szkolnictwo zawodowe w regionie a wyzwania rynku pracy”;
- Program „6 – 10 – 14 dla zdrowia” – program zdrowotny;
- Program Edukacji Morskiej;
- Gdańska Platforma Edukacyjna.

3. Zakończenie realizacji międzynarodowego programu „Golden Five” adresowanego do nauczycieli z 23 gdańskich gimnazjów.

4. Kontynuacja projektu „Od szkoły otwartej do szkoły lidera wspólnoty lokalnej”, w którym uczestniczy 25 szkół o liczbie uczniów poniżej 300.

5. „Edukacja z widokiem na przyszłość. Nowy model specjalnego kształcenia ponadgimnazjalnego i ustawicznego osób niepełnosprawnych – 3 ścieżki edukacyjne”.

II. SIEĆ SZKÓŁ I PLACÓWEK OŚWIATOWYCH

1. Placówki oświatowe prowadzone przez Gminę Miasta Gdańska

W roku szkolnym 2012/2013 Gdańsk był organem prowadzącym dla **261 placówek oświatowych**, z tego dla:

- 58 przedszkoli
- 67 szkół podstawowych (w tym 1 dla dorosłych)
- 48 gimnazjów (w tym 1 dla dorosłych)
- 25 liceów ogólnokształcących (w tym: 19 LO dla młodzieży, 2 SMS-y, 2 ULO dla młodzieży, 1 LO dla dorosłych, 1 ULO dla dorosłych)
- 3 liceów profilowanych
- 24 techników (w tym: 12 T dla młodzieży, 3 TU dla młodzieży, 2 T dla dorosłych, 7 TU dla dorosłych)
- 13 zasadniczych szkół zawodowych (w tym 2 dla dorosłych)
- 7 szkół policealnych (w tym 5 dla dorosłych)
- 2 szkół przysposabiających do pracy
- 14 innych placówek, w tym: 7 poradni psychologiczno – pedagogicznych, Pałacu Młodzieży, Państwowej Szkoły Muzycznej I Stopnia, Gdańskiego Ośrodka Kultury Fizycznej, Szkolnego Schroniska Młodzieżowego, Bursy Gdańskiej, Specjalnego Ośrodka Szkolno -Wychowawczego nr 2, Specjalnego Ośrodka Rewalidacyjno - Wychowawczego dla Dzieci i Młodzieży z Autyzmem.

W stosunku do roku szkolnego 2011/2012 liczba placówek oświatowych zmniejszyła się o osiem. Likwidacji uległy:

- Gimnazjum nr 23,
- XXII Liceum Ogólnokształcące, Technikum nr 6 – w Zespole Szkół Budowlano – Architektonicznych,
- Technikum nr 10, Technikum Uzupełniające dla Dorosłych nr 10 – w Szkołach Elektrycznych i Elektronicznych,
- II Liceum Ogólnokształcące dla Dorosłych, II Uzupełniające Liceum Ogólnokształcące dla Dorosłych – w Zespole Szkół Ogólnokształcących dla Dorosłych.

Szkoła Podstawowa nr 29 przekazana została do prowadzenia jako szkoła publiczna Fundacji „Familijny Gdańsk”.

2. Placówki publiczne prowadzone przez inny organ niż Gmina Miasta Gdańska

- Przedszkole Sióstr Elżbietanek
- Przedszkole Publiczne im. św. Jana de La Salle
- Szkoła Podstawowa nr 29
- Publiczne Katolickie Gimnazjum im. św. Kazimierza
- Pomorska Szkoła Rzemiosł

3. Placówki niepubliczne

Według stanu na dzień 31 marca 2013 r. w Gdańsku funkcjonowało łącznie **258 placówek niepublicznych**, w tym:

- 65 przedszkoli
- 36 punktów przedszkolnych
- 18 szkół podstawowych
- 16 gimnazjów (w tym 4 dla dorosłych)
- 47 liceów ogólnokształcących (w tym: 22 LO dla dorosłych, 17 ULO dla dorosłych)
- 1 technikum
- 1 liceum profilowane dla dorosłych
- 1 zasadnicza szkoła zawodowa
- 64 szkół policealnych (w tym: 54 dla dorosłych)
- 8 poradni psychologiczno – pedagogicznych
- 1 ośrodek wychowawczy.

W stosunku do roku szkolnego 2011/2012 powstało 19 nowych niepublicznych placówek oświatowych, głównie przedszkoli (8), punktów przedszkolnych (10) i szkół policealnych (6). Jednocześnie o 4 zmniejszyła się liczba uzupełniających liceów ogólnokształcących dla dorosłych.

W gdańskim systemie oświaty funkcjonują również:

- 2 niepubliczne placówki oświatowo – wychowawcze – prowadzące zajęcia pozalekcyjne dla dzieci i młodzieży,
- 65 niepublicznych placówek kształcenia ustawicznego i praktycznego – prowadzących kursy dla dorosłych,
- 2 ośrodki dokształcania i doskonalenia zawodowego – prowadzące kursy dla dorosłych.

4. Liczba uczniów w gdańskich placówkach oświatowych

Typ placówki	2010/2011			2011/2012			2012/2013		
	publ	niepubl	niepubl jako % całości	publ	niepubl	niepubl jako % całości	publiczne	niepubliczne	niepubliczne jako % całości
przedszkole	5 487	3 419	38,4	5 572	3 714	40,0	5 698	4 316	43,1
punkt przedszkolny	-	354	100,0	-	550	100,0	-	671	100,0
szkoła podstawowa z "0"	22 862	1 919	7,7	23 954	2 183	8,4	23 683	2 132	8,3
gimnazjum	11 238	917	7,5	10 974	944	7,9	10 668	982	8,4
LO	9 240	3 062	24,9	8 997	3 284	26,7	8 264	3 577	30,2
technikum	6 257	348	5,3	5 745	339	5,6	5 370	348	6,1
liceum profilowane	253	8	3,1	193	12	5,9	115	5	4,2
zasadnicza szkoła zawodowa	1 914	387	16,8	1 770	524	22,8	1 577	505	24,3
szkoła policealna	364	7 429	95,3	390	7 709	95,2	405	8 727	95,6
sz.przysp do pracy	103		0,0	94		0,0	86	0	0,0
razem	57 718	17 843	23,6	57 689	19 259	25,0	55 866	21 263	27,6

Tabela nr 1. Liczba uczniów w gdańskich placówkach oświatowych

W roku szkolnym 2012/2013 utrzymała się tendencja malejącej liczby uczniów w szkołach publicznych, jedynie niewielki wzrost obserwuje się w przedszkolach.

O 2,6 punktu procentowego, w stosunku do roku szkolnego 2011/2012, wzrosła liczba uczniów kształcących się w gdańskich szkołach niepublicznych. Największy odsetek słuchaczy uczęszcza, podobnie jak było to w latach poprzednich, do niepublicznych szkół policealnych.

W stosunku do roku szkolnego 2010/2011 w roku 2012/2013 wzrosła liczba uczniów w punktach przedszkolnych (o 317) oraz w publicznych i niepublicznych: przedszkolach, szkołach podstawowych i szkołach policealnych (odpowiednio o: 1108, 1034 i 1339 uczniów). W pozostałych typach szkół liczba uczniów zmalała w największej liczbie w technikach (o 887) i gimnazjach (o 505 uczniów).

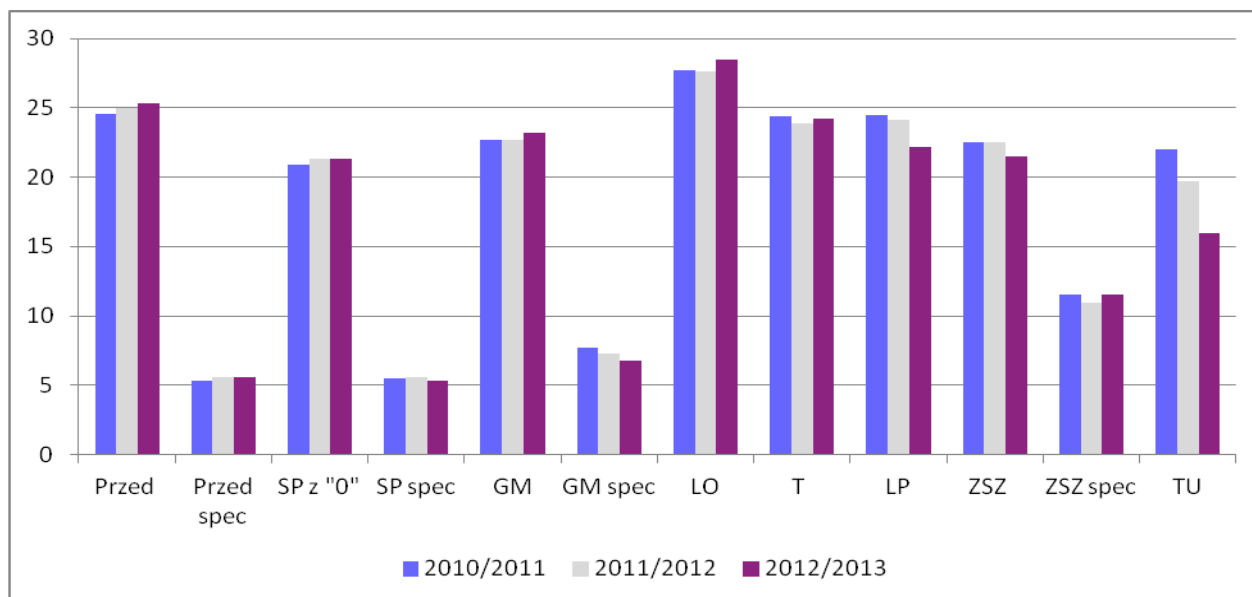
5. Średnia liczba uczniów w oddziale szkół prowadzonych przez jst

Liczba uczniów w oddziale klasowym warunkuje wydatki oświatowe ponoszone przez jednostkę samorządu terytorialnego na prowadzenie szkół. Z jednej strony mało liczne klasy umożliwiają bardziej zindywidualizowane podejście nauczyciela do ucznia a z drugiej generują koszty dla organu prowadzącego. Nauczyciele powinni podejmować działania zorientowane na rozwijanie aspiracji swoich wychowanków jak również na wspieranie ich aktywności w różnych dziedzinach w zależności od zainteresowań i uzdolnień.

lp	typ szkoły	2010/2011	2011/2012	2012/2013
		średnia liczba uczniów w oddziale	średnia liczba uczniów w oddziale	średnia liczba uczniów w oddziale
1	przedszkole	24,6	25,0	25,3
2	przedszkole specjalne	5,3	5,6	5,6
3	szkoła podstawowa z "0"	20,9	21,3	21,3
4	szkoła podstawowa specjalna	5,5	5,6	5,3
5	gimnazjum	22,7	22,7	23,2
6	gimnazjum specjalne	7,7	7,3	6,8
7	liceum ogólnokształcące	27,7	27,6	28,5
8	technikum	24,4	23,9	24,2
9	liceum profilowane	24,5	24,1	22,2
10	zasadnicza szkoła zawodowa	22,5	22,5	21,5
11	zasadnicza szkoła zawodowa specjalna	11,5	10,9	11,5
12	technikum uzupełniające	22,0	19,7	16,0

Tabela nr 2. Średnia liczebność uczniów w oddziale w szkołach dla młodzieży prowadzonych przez jst

W stosunku do roku szkolnego 2011/2012 wzrosła średnia liczba uczniów w oddziale w gimnazjum, liceum ogólnokształcącym i technikum natomiast zmalała w zasadniczej szkole zawodowej, liceum profilowanym i technikum uzupełniającym. Zmiana średniej liczby uczniów w oddziale w tych dwóch ostatnich typach szkół spowodowana jest ich wygaszaniem, zgodnie z obowiązującym prawem, a w szkołach specjalnych specyfiką placówki.



Wykres nr 1. Średnia liczba uczniów w oddziale w szkołach dla młodzieży prowadzonych przez jst

6. Boiska sportowe

Do końca roku szkolnego 2012/2013 na terenie Gdańska funkcjonowało 46 nowych boisk ze sztuczną nawierzchnią, z czego 2 to boiska osiedlowe a pozostałe przyszkolne. Boiska zostały wybudowane w ramach:

- programu „Junior Gdańsk 2012” – 17 boisk
- rządowego programu „Moje boisko Orlik 2012” – 9 boisk
- ze środków miasta - 20 boisk.

Liczba nowych boisk funkcjonujących w poszczególnych dzielnicach Gdańska przedstawia się następująco:

Chełm – 2	Brzeźno – 1	Jasień–Kokoszki - 2
Matarnia – 1	Nowy Port – 1	Oliwa – 1
Orunia – 2	Osowa – 1	Piecki-Migowo – 2
Siedlce – 3	Suchanino – 2	Śródmieście – 4
Ujeścisko-Łostowice – 2	Wrzeszcz – 8	Zaspa – 1
Stogi-Przeróbka-Krakowiec – 3	Wyspa Sobieszewska–2	
Żabianka – Przymorze – 8		

7. Program „Radosna szkoła”

W ramach rządowego programu „Radosna szkoła”, rozpoczętego przez Ministerstwo Edukacji Narodowej w 2009 roku, Gdańsk otrzymał wsparcie finansowe na urządzenie szkolnych placów zabaw oraz miejsc zabaw dla najmłodszych uczniów. Od początku trwania programu do końca roku szkolnego 2012/2013 w naszym mieście wybudowano 17 placów zabaw oraz wyposażono 64 miejsca zabaw dla najmłodszych uczniów. W ciągu trzech lat miasto otrzymało dotację na budowę placów zabaw w wysokości 1 183 927 zł, tj. do 50% wartości projektu, wykonanego zgodnie z założeniami programu. Pozostałe środki finansowe pochodziły z budżetu miasta.

Na kolejny rok szkolny zaplanowano wybudowanie kolejnych 6 placów zabaw – 4 z programu „Radosna szkoła” i 2 z budżetu miasta.

III. PROCES NAUCZANIA

1. Promocja uczniów do klas programowo wyższych i drugoroczność

typ szkoły	2011/2012					2012/2013				
	l. ucz. z egz. popraw	% ucz. z egz. popraw	l. egz. poprawkow	l. ucz. niepromowanych	% ucz. niepromowa	l. ucz. z egz. popraw	% ucz z egz popraw	l. egz. popraw	l. ucz. niepromowanych	% ucz. niepromowanych
SP	49	0,24	62	107	0,53	54	0,27	67	76	0,38
GM	385	3,72	511	504	4,87	411	4,11	540	372	3,72
LO	363	4,95	441	324	4,42	364	5,35	449	151	2,22
LP	35	18,52	15	73	38,62	10	9,17	14	9	8,26
T	483	9,69	590	511	10,25	452	9,77	601	325	7,02
ZSZ	107	7,69	134	185	13,29	125	10,58	142	132	11,18
SzPdPr	6	5,56	6	19	17,59	1	1,79	1	17	30,36
razem	1 428	3,22	1 759	1 723	3,88	1417	3,30	1814	1082	2,52

Tabela nr 3. Egzaminy poprawkowe i zdawalność w różnych typach szkół

W stosunku do ubiegłego roku szkolnego zmniejszył się ogółem o ponad 1,3 punktu procentowego odsetek uczniów niepromowanych. Tylko w szkole przysposabiającej do pracy drugoroczność się zwiększyła.

Znacząco wzrosła liczba egzaminów poprawkowych przy mniejszej liczbie uczniów, którzy do nich podchodzili. Oznacza to więcej uczniów miało dwa egzaminy poprawkowe.

2. Frekwencja i negatywne oceny z zachowania

typ szkoły	2010/2011		2011/2012		2012/2013	
	frekwencja w %	% ocen nieodp i nagannych z zachowania	frekwencja w %	% ocen nieodp i nagannych z zachowania	frekwencja w %	% ocen nieodp i nagannych z zachowania
SP kl. IV-VI	89,0	3,0	90,2	2,4	90,2	1,9
GM	85,6	11,5	86,1	10,8	85,1	10,2

LO	85,9	4,1	86,2	5,2	84,4	5,0
LP	74,2	16,7	74,6	26,5	72,1	15,3
T	80,1	14,3	80,4	13,1	80,3	17,3
ZSZ	67,7	32,7	71,9	35,4	68,0	32,4
SPdPr	27,1	0,0	72,4	5,2	70,1	14,7

Tabela nr 4. Frekwencja oraz oceny nieodpowiednie i naganne z zachowania w różnych typach szkół

W stosunku do roku ubiegłego jedynie w klasach IV – VI szkół podstawowych frekwencja pozostała na tym samym poziomie, natomiast w pozostałych typach szkół uległa obniżeniu.

Tak jak w roku szkolnym 2010/2011 oraz 2011/2012 tak i w omawianym największy odsetek ocen nieodpowiednich i nagannych z zachowania otrzymali uczniowie zasadniczych szkół zawodowych. W roku szkolnym 2012/2013 wzrósł odsetek uczniów techników i szkół przysposabiających do pracy, których zachowanie zostało ocenione negatywnie. W pozostałych typach szkół odsetek ten się zmniejszył w stosunku do poprzedniego roku szkolnego.

3. Frekwencja na zajęciach wychowania fizycznego

typ szkoły	frekwencja %			powód nie ćwiczenia				% rocznych zwolnień		
	ogółem	dz	ch	zwol lek	ucieczka	złe samo	inne	ogółem	dz	ch
SP	91,0	83,1	85,0	67%	0%	50%	48%	1%	43%	57%
G	82,6	78,3	81,9	75%	22%	53%	50%	2%	64%	36%
LO	81,8	74,9	78,7	74%	11%	53%	21%	7%	76%	24%
LP	71,5	70,2	72,8	0%	50%	0%	50%	14%	88%	12%
T	72,8	62,9	71,2	92%	17%	33%	25%	5%	60%	40%
ZSZ	66,2	64,1	67,9	75%	63%	50%	13%	7%	51%	49%

Tabela nr 5. Frekwencja na zajęciach wychowania fizycznego w roku szkolnym 2012/2013

Z danych uzyskanych od dyrektorów gdańskich szkół wynika, że częściej na lekcjach w-f nie ćwiczą dziewczęta. Głównym powodem nie ćwiczenia jest zwolnienie lekarskie. Niska frekwencja na zajęciach wychowania fizycznego jest problemem uczniów w całym kraju o czym świadczy m.in. podjęta w lipcu br. inicjatywa Minister Sportu i Turystyki przeprowadzenia wśród dyrektorów szkół w całej Polsce ankiety dotyczącej zwolnień z zajęć wychowania fizycznego. Uzyskane dane mają umożliwić sprawniejsze działania Ministerstwa Sportu i Turystyki w sferze rozwoju sportu powszechnego oraz promocji aktywności fizycznej wśród najmłodszych.

4. Zajęcia dodatkowe

W roku szkolnym 2012/2013, zgodnie z art. 42 a Karty Nauczyciela, nauczyciele szkół podstawowych i gimnazjów realizowali dodatkowo dwie godziny tygodniowo, a nauczyciele szkół ponadgimnazjalnych jedną godzinę zajęć z uczniami. Nauczycieli niepełnozatrudnionych obowiązuje wymiar zajęć dodatkowych ustalony proporcjonalnie do wymiaru czasu pracy. Zajęcia z tego zakresu mają wychodzić naprzeciw indywidualnym potrzebom uczniów poprzez udzielanie im pomocy w przezwyciężaniu trudności, w rozwijaniu zdolności jak również pogłębianiu zainteresowań.

W poniższej tabeli przedstawiono realizację przez nauczycieli godzin z art. 42 a Karty Nauczyciela w poszczególnych typach szkół z podziałem na kategorie zajęć.

rodzaj zajęć	liczba godzin zajęć dodatkowych tygodniowo 2011/2012				liczba godzin zajęć dodatkowych tygodniowo 2012/2013				
	SP	G	SPoG	% całości	SP	G	LO	sz zaw	% całości
z. wyr. - naucz zinteg	537,4	1	1	6,8	505,5	0	0	0	6,6
z. wyr. - matematyka	134,5	110,5	43,7	3,6	160,3	123,9	35,3	30,1	4,5
z. wyr. - j. polski	138,7	118,7	33,2	3,7	146,7	108,5	13,7	26,4	3,8
z. wyr. - j. obcy	129,7	139,1	84,5	4,4	146,7	129,94	39,4	42,7	4,7
z. wyr. - inne	133,9	244	124,9	6,3	159,3	170,73	45,4	116,0	6,4
przyg do egz. przed. humanistyczne	81	120,8	136,3	4,3	76,3	130,2	78,2	40,6	4,2
przyg do egz. przed matem-przyrodnicze	92	129,2	180,5	5,1	78,9	144,5	89,0	22,1	4,3
przyg. do egz. j. obce	3	74,5	148	2,8	8,5	91,33	88,1	19,1	2,7
przyg. do egz. przedm. zawodowe	0	0	116,1	1,5	0,0	0	5,0	79,5	1,1
zajęcia wyrównawcze i przygotowujące do egzaminów razem	1250,2	937,8	868,2	38,4	1282,2	899,1	394,1	376,4	38,3
koło matematyczne	105,5	43	10,5	2,0	88,0	56	11,3	6,0	2,1
koło humanistyczne	191,2	75,5	37,9	3,8	178,0	90,9	31,3	12,1	4,1
koła: przyrodnicze, chemiczne, fizyczne, geograficzne, informatyczne	226,1	168,9	84,8	6,0	202,6	160,42	36,3	47,3	5,8
koła społ: wolontariat, dziennikarskie, myśli politycznej, przedsiębiorczości ...	224,9	181,2	111,2	6,5	210,3	168,73	55,8	62,4	6,5
koło j. obcego	165,8	125,3	38,4	4,1	164,4	111,9	31,2	14,0	4,2
koła artystyczne	423,9	147	59,3	7,9	460,9	143,83	22,5	30,1	8,5
zajęcia sportowe	578,3	405	218,5	15,1	575,2	328,08	98,6	80,7	14,1
koła zainteresowań i zaj. sportowe razem	1 915,7	1 145,9	560,6	45,5	1879,3	1059,86	286,9	252,5	45,1
doradztwo zawodowe	1	15,6	4	0,3	0,0	16,5	4,6	18,4	0,5

zajęcia w świetlicy	441,2	49,8	8	6,3	397,1	39,1	2,0	2,0	5,7
zajęcia indywidualne/terapia	473,4	188,9	76,9	9,3	519,8	203,3	7,5	64,1	10,3
pozostałe zajęcia razem	915,6	254,3	88,9	15,8	916,9	258,9	14,1	84,5	16,5
razem liczba godzin w szkołach	4 081,5	2 338	1 533,7	100,0	4078,4	2217,9	695,1	713,4	100,0

Tabela nr 6. Zajęcia dodatkowe w szkołach – art. 42 a Karty Nauczyciela

W stosunku do roku szkolnego 2011/2012 liczba godzin przeznaczonych na poszczególne kategorie zajęć praktycznie nie uległa zmianie. Nieznacznie wzrósł odsetek zajęć wyrównawczych z matematyki i indywidualnych/terapeutycznych oraz koła artystycznego natomiast zmalał odsetek zajęć sportowych, opieki w świetlicy oraz przygotowujących do egzaminów zewnętrznych z zakresu nauk matematyczno – przyrodniczych.

5. Pomoc materialna dla uczniów

a. stypendia dla uczniów i studentów

stypendia dla uczniów	2010/2011		2011/2012		2012/2013	
	liczba przyznanych	zł	liczba przyznanych	zł	liczba przyznanych	zł
Prezydenta Miasta Gdańska	415	178 715	515	183 200	696	182 600
dyrektora szkoły za wyniki w nauce	366	66 612	366	66 612	354	75 048
razem	781	245 327	881	249 812	1 050	257 648

Tabela nr 7. Liczba uczniów, którzy otrzymali stypendia oraz łączna wypłacona kwota w zł

stypendia dla studentów	liczba przyznanych	zł	liczba przyznanych	zł	liczba przyznanych	zł
naukowe im. Fahrenheita	33	650 000	29	683 000	28	657 000
roczne naukowe	23	101 500	13	91 000	16	96 000
jednorazowe za osiągnięcia naukowe	8	36 600	6	57 000	4	40 000
razem	64	788 100	48	831 000	48	793 000

Tabela nr 8. Liczba studentów, którzy otrzymali stypendia Prezydenta Miasta Gdańska oraz łączna wypłacona kwota

Wykazane w powyższych tabelach stypendia wypłacane są ze środków własnych miasta. Z roku na rok rośnie liczba przyznanych stypendiów dla uczniów oraz łączna kwota

jaka z tego tytułu została wypłacona uczniom. W ostatnim roku szkolnym, w stosunku do roku 2011/2012 została zmniejszona kwota na stypendia Prezydenta Miasta Gdańska dla studentów przy czym łączna liczba stypendiów pozostała bez zmian w stosunku do roku szkolnego 2011/2012.

b. pomoc socjalna

Uczniowie z rodzin o najniższych dochodach otrzymują pomoc materialną w postaci: stypendium socjalnego, zasiłku szkolnego, wyprawki szkolnej oraz dofinansowania do posiłków wydawanych w szkole.

rok szkolny	stypendium szkolne o charakterze socjalnym		zasiłek szkolny		dożywianie ze środków miasta	wyprawka szkolna	
	liczba	kwota zł	liczba	kwota zł	kwota zł	liczba	kwota zł
2010/2011	1 457	291 399	100	30 000	554 792	1 785	366 565
2011/2012	1 501	375 250	132	33 000	521 437	1 884	395 640
2012/2013	1 529	500 628	102	23 450	543 855	2 259	485 389

Tabela nr 9. Liczba uczniów korzystających z pomocy socjalnej w kolejnych trzech latach szkolnych

Z roku na rok kwota na pomoc socjalną dla uczniów rośnie co świadczyć może o coraz większej liczbie rodzin potrzebujących wsparcia materialnego.

6. Osiągnięcia uczniów w konkursach i olimpiadach

a. konkursy interdyscyplinarne dla uczniów szkół podstawowych

konkurs	etap wojewódzki							
	2010		2011		2012		2013	
	liczba finalistów	liczba laureatów	liczba finalistów	liczba laureatów	liczba finalistów	liczba laureatów	liczba finalistów	liczba laureatów
język polski z historią	16	10	37	8	37	8	18	11
matematyka z przyrodą	22	8	30	7	30	7	19	8
biblijny	17	7	15	5	15	5	-	-
razem	55	25	82	20	82	20	37	19

Tabela nr 10. Liczba finalistów i laureatów konkursów dla uczniów szkół podstawowych

W roku szkolnym 2012/2013 Kuratorium Oświaty w Gdańsku nie zorganizowało konkursu biblijnego dla uczniów szkół podstawowych. Szkołami o największej łącznej liczbie finalistów i laureatów konkursów w roku szkolnym 2012/2013 są:

- Szkoła Podstawowa nr 79 – 6 uczniów
- Szkoła Podstawowa nr: 17, 39, 81, 85 – po 4 uczniów.

b. konkursy przedmiotowe dla uczniów gimnazjów

przedmiot	etap wojewódzki							
	2010		2011		2012		2013	
	liczba finalistów	liczba laureatów	liczba finalistów	liczba laureatów	liczba finalistów	liczba laureatów	liczba finalistów	liczba laureatów
j. polski	12	5	41	5	27	8	7	3
j. angielski	16	2	31	6	30	6	43	2
j. niemiecki	6	7	8	2	14	2	18	5
historia	17	2	11	5	15	2	12	5
geografia	11	3	14	4	15	2	19	2
matematyka	16	5	31	3	24	11	14	5
biologia	9	3	11	4	14	3	30	6
chemia	8	1	9	0	16	3	10	2
fizyka z astronomią	20	6	16	0	19	3	6	5
informatyka	18	3	23	4	22	4	14	9
biblijny	13	3	13	3	21	1	-	-
razem	146	40	208	36	217	45	173	44

Tabela nr 11. Liczba finalistów i laureatów konkursów dla uczniów gimnazjów w latach 2010 – 2013

W roku szkolnym 2012/2013 Kuratorium Oświaty w Gdańsku nie zorganizowało konkursu biblijnego dla uczniów gimnazjów. Gimnazjami o największej łącznej liczbie finalistów i laureatów konkursów w roku szkolnym 2012/2013 są:

- Gimnazjum nr 33 – 29 uczniów
- Gimnazjum nr 7 – 22 uczniów
- Gimnazjum nr 12 – 18 uczniów
- Gimnazjum nr 48 – 16 uczniów
- Gimnazjum nr 18 – 15 uczniów
- Gimnazjum nr 20 – 11 uczniów.

c. olimpiady dla uczniów szkół ponadgimnazjalnych

nazwa olimpiady	liczba laureatów							
	2010		2011		2012		2013	
	etap woj.	etap ogólnopol	etap woj.	etap ogólnopol	etap woj.	etap ogólnopol	etap woj.	etap ogólnopol
literatury i języka polskiego	2	2	-	-	2	2	3	1
języka angielskiego	6	2	-	-	1	0	-	-

języka niemieckiego	-	-	1	1	1	1	1	0
języka francuskiego	2	-	-	-	2	0	1	1
języka rosyjskiego	-	1	-	1	3	1	2	1
języka łacińskiego	-	1	-	1	-	-	-	-
języka białoruskiego	-	1	-	-	-	-	-	-
języka hiszpańskiego	-	-	1	-	2	0	3	0
historyczna	9	2	1	1	9	2	12	1
geograficzna i nautologiczna	14	-	-	-	1	0	1	1
matematyczna	3	-	-	1	1	1	-	-
biologiczna	4	-	-	4	-	-	4	0
chemiczna	3	1	-	-	-	-	-	-
fizyczna	1	-	1	1	0	1	3	0
informatyczna	1	-	-	-	-	-	1	0
wiedzy o Polsce i świecie współczesnym	2	-	3	-	2	0	2	0
filozoficzna	-	-	-	-	1	0	-	-
przedsiębiorczości							-	1
artystyczna	sekcja plastyki	1	1	-	-	-	-	1
razem		52	14	7	10	25	9	33
								7

Tabela nr 12. Liczba laureatów konkursów dla uczniów szkół ponadgimnazjalnych w latach 2010 - 2013

W roku szkolnym 2012/2013 wzrosła liczba laureatów olimpiad przedmiotowych dla uczniów szkół ponadgimnazjalnych w stosunku do dwóch poprzednich lat. Szkołami, których uczniowie brali udział w olimpiadzie na szczeblu ogólnopolskim są:

- II LO – 18 uczniów
- III LO – 7 uczniów
- I LO – 6 uczniów
- V LO – 4 uczniów
- VIII LO, XIV LO – po 2 uczniów
- ZSPSiCh – 1 uczeń.

d. olimpiady i konkursy dla uczniów szkół zawodowych

dziedzina wiedzy zawodowej	liczba laureatów							
	2010		2011		2012		2013	
	etap woj.	etap ogólnopol.	etap woj.	etap ogólnopol.	etap woj.	etap ogólnopol.	etap woj.	etap ogólnopol.
sprzedawca, spożywcza, żywność	8	-	12	3	9	6	16	8
hotelarstwo	1	-	-	-	1	-	-	-
informatyka, telekomunikacja	-	2	1	-	6	15	6	2
budownictwo	-	2	-	1			1	1
bhp, ppoż, PCK, OC	18	-	-	-			1	-

motoryzacja	5	-	-	-			-	-
fryzjerstwo, kosmetyka	8	11	2	6	3	6	1	12
architektura krajobrazu	3	-	3	-		1	3	-
rachunkowość	-	1	-	1			-	1
krawiectwo			-	3		3	-	-
stolarstwo, ślusarstwo			-	1	2	1	-	-
zagadnienie ekonomiczne			2	-	3	1	2	1
spedycja / logistyka			2	-			-	-
razem	43	16	22	15	24	33	30	25

Tabela nr 13. Liczba laureatów konkursów dla uczniów szkół zawodowych

W 2013 roku prawie wszystkie gdańskie szkoły zawodowe miały laureatów w etapie wojewódzkim lub ogólnopolskim. Ich liczba jest porównywalna do ubiegłego roku szkolnego.

e. inne konkursy

Z danych uzyskanych od dyrektorów gdańskich szkół wynika iż wszystkie szkoły biorą udział w różnego rodzaju konkursach (poza wymienionymi w powyższych tabelach) a ich uczniowie otrzymują tytuły laureatów na szczeblu wojewódzkim, ogólnopolskim czy też międzynarodowym (np. Kangur). Najwięcej sukcesów odnotowali uczniowie w konkursach o charakterze sportowym.

7. Ewaluacja zewnętrzna

Rozporządzeni Ministra Edukacji Narodowej z 7 października 2009 r. wprowadziło nową koncepcję systemu nadzoru pedagogicznego. W szkole (lub placówce) zespół wizytatorów ds. spraw ewaluacji przeprowadza ewaluację zewnętrzną, której końcowym efektem jest raport dostępny m.in. na platformie internetowej www.npseo.pl.

Ewaluacja polega na zbieraniu i analizowaniu informacji o wymaganiach w zakresie:

- efektów działalności dydaktycznej, wychowawczej i opiekuńczej oraz innej działalności statutowej szkoły,
- procesów zachodzących w szkole,
- funkcjonowania szkoły w środowisku lokalnym, w szczególności w zakresie współpracy z rodzicami uczniów,
- zarządzania szkołą.

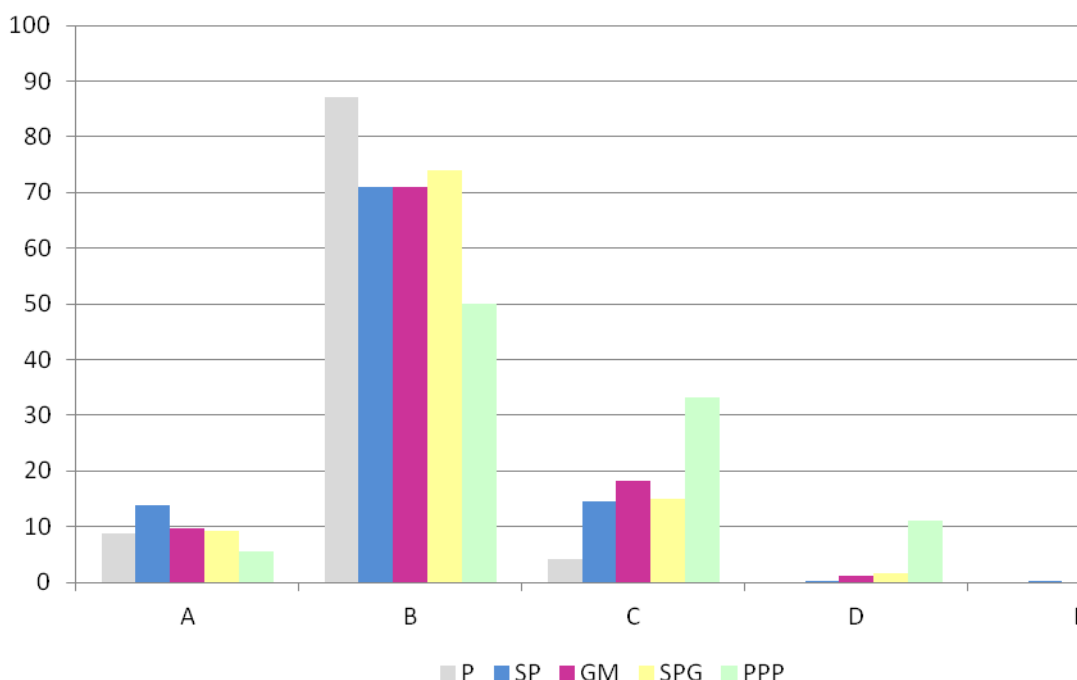
Szkoła może spełniać te wymagania na pięciu poziomach:

- poziom E - niski stopień wypełniania wymagania przez szkołę;
- poziom D - podstawowy stopień wypełniania wymagania przez szkołę;
- poziom C - średni stopień wypełniania wymagania przez szkołę;
- poziom B - wysoki stopień wypełniania wymagania przez szkołę;
- poziom A - bardzo wysoki stopień wypełniania wymagania przez szkołę.

Od 2010 roku wizytatorzy z Kuratorium Oświaty w Gdańsku przeprowadzili ewaluację zewnętrzną łącznie w 101 gdańskich szkołach i 3 poradniach psychologiczno – pedagogicznych.

	rodzaj ewaluacji		poziom spełniania wymagań w %				
	całościowa	problemowa	A	B	C	D	E
przedszkole	7	17	8,7	87,2	4,1	0	0
szkoła podstawowa	8	26	13,9	70,9	14,5	0,3	0,3
gimnazjum	4	19	9,6	71,1	18,2	1,1	0
szkoła ponadgimnazjalna	6	14	9,2	74,1	14,9	1,7	0
PPP	1	2	5,6	50	33,3	11,1	0

Tabela nr 14. Poziom spełniania wymagań w ewaluacji zewnętrznej gdańskich szkół



Wykres nr 2. Poziom spełniania przez gdańskie szkoły wymagań w ewaluacji zewnętrznej

W wyniku ewaluacji zewnętrznej gdańskie szkoły i poradnie uzyskały głównie wysoki stopień wypełniania wymagań. Jedynie jedna szkoła podstawowa wypełniła wymagania w obszarze „Środowisko” w zakresie „wykorzystywane są informacje o losach absolwentów” na niskim poziomie (E).

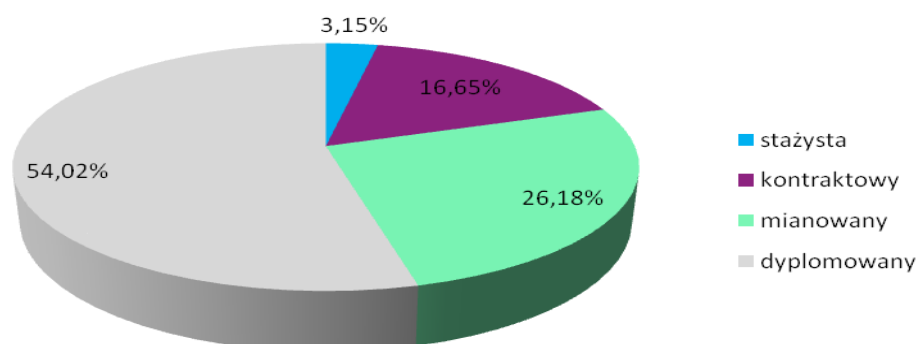
IV. KADRA NAUCZYCIELSKA

Nauczyciele są najważniejszym zasobem szkoły. To od ich postawy, zaangażowania i stałego doskonalenia własnych umiejętności zależy czego i jak uczą się uczniowie, jakie podejmą decyzje w sprawie dalszego kształcenia na kolejnym etapie edukacji. To nauczyciel ma być przewodnikiem i doradcą młodego człowieka. Nauczyciel wspomaga rodziców w wychowywaniu swoich podopiecznych przede wszystkim własnym przykładem.

1. Nauczyciele według stopnia awansu zawodowego

stopień awansu zawodowego	% nauczycieli w roku szkolnym				
	2008/2009	2009/2010	2010/2011	2011/2012	2012/2013
stażysta	4%	4%	4,30%	4,27%	3,15%
kontraktowy	20%	19%	19%	18,26%	16,65%
mianowany	34%	30%	27,70%	26,07%	26,18%
dplomowany	42%	47%	49%	51,40%	54,02%

Tabela nr 15. Struktura zatrudnienia nauczycieli w szkołach i placówkach prowadzonych przez Gminę Miasta Gdańska



Wykres nr 3. Struktura zatrudnienia nauczycieli w gdańskich szkołach prowadzonych przez jst w roku szkolnym 2012/2013

W porównaniu do roku szkolnego 2011/2012 zmalał odsetek nauczycieli stażystów i nauczycieli kontraktowych a wzrósł odsetek nauczycieli dyplomowanych. Oznaczać to może małą rotację w zawodzie, nie zatrudnianie nowych, młodych nauczycieli przy jednoczesnym awansie na kolejny stopień nauczycieli już zatrudnionych. W prostej drodze prowadzi to do coraz starszej kadry pedagogicznej. Wpływ na to ma m.in. reforma wieku emerytalnego oraz zmniejszająca się liczba uczniów w szkołach.

2. Etaty pedagogiczne

typ placówki	2010/2011		2011/2012		2012/2013	
	l. etatów n - li	ucz / etat nauczycielski	l. etatów n - li	ucz / etat nauczycielski	l. etatów n - li	ucz / etat nauczycielski
przedszkole+"0" w SP	730,21	11,5	733,12	12,2	745,74	12,1
szkoła podstawowa	2444,7	8,2	2 459,07	8,4	2 403,17	8,5
gimnazjum	1527,36	7,3	1 499,03	7,3	1 410,81	7,6
liceum ogólnokształcące	821,31	10,6	785,48	11	748,48	10,8

uzupełniające LO	20,46	15,7	21,28	18,1	12,15	13
liceum profilowane	24,96	9,8	21,58	8,9	15,03	7,7
technikum	540,15	10,1	503,78	10,3	475,56	10,4
technikum uzupełniające	21,85	17,8	21,47	18	17,22	25
zasadnicza szkoła zawodowa	158,08	10,7	159,78	11,1	143,24	11
szkoła policealna	14,1	20,2	18,99	20,5	22,81	17,8
razem/średnia	6 303,18	9	6 217,58	9,3	5 994,21	9,3

Tabela nr 16. Liczba etatów pedagogicznych i uczniów przypadających na etat nauczycielski

We wszystkich typach szkół, z wyjątkiem przedszkoli i oddziałów przedszkolnych w szkołach podstawowych oraz szkół policealnych, zaobserwować można stałą tendencję do zmniejszania się liczby etatów pedagogicznych. Zauważalna jest również praktycznie nie ulegająca większej zmianie liczba uczniów przypadających na etat nauczycielski. Wskaźnik ten znacznie zmienił się w uzupełniających liceach ogólnokształcących, technikach uzupełniających i szkołach policealnych.

Im mniejsza liczba uczniów przypada na nauczyciela tym większe są możliwości indywidualnej pracy z uczniem i reagowanie na jego specyficzne problemy i potrzeby. Zaangażowany nauczyciel może więcej czasu poświęcić swoim uczniom, lepiej ich poznać, odkryć ich mocne strony.

V. FINANSOWANIE OŚWIATY

1. Źródła finansowania oświaty

	2010 r.		2011 r.		2012 r.		2013 r. (plan)	
	zł	% całości	zł	% całości	zł	% całości	zł	% całości
subwencja oświatowa	344 639 166	55,73	367 750 321	59,27	402 250 236	60,15	411 204 867	61,17
dotacje na zadania bieżące z budżetu państwa	1 202 095	0,19	1 360 535	0,22	4 391 567	0,66	1 080 492	0,16
dotacje z UE dla placówek oświatowych	735 585	0,12	901 271	0,15	9 405 756	1,41	0	0,00
inne dochody placówek oświatowych	25 234 086	4,08	22 206 663	3,58	25 199 907	3,77	21 365 351	3,18
pozostałe środki z budżetu Miasta	246 556 450	39,87	228 289 175	36,79	227 510 441	34,02	238 576 574	35,49
razem	618 367 382	100	620 507 965	100	668 757 907	100	672 227 284	100

Tabela nr 17. Źródła finansowania gdańskiej oświaty

2. Struktura wydatków oświatowych

	2010 r.		2011 r.		2012 r.		2013 r. (plan)	
	zł	% całości	zł	% całości	zł	% całości	zł	% całości
wydatki bieżące	612 180 949	100	620 507 965	100	668 757 907	100	672 227 284	100
w tym:								
wydatki na wynagrodzenia z pochodnymi	422 209 024	68,97	447 139 492	72,06	471 903 276	70,56	478 462 413	71,18
wydatki na remonty	30 390 199	4,96	7 793 230	1,26	8 968 060	1,34	6 300 000	0,94
dotacje dla szkół niepublicznych	40 967 980	6,69	42 560 778	6,86	49 444 310	7,39	54 421 095	8,10
dotacje dla przedszkoli niepublicznych	16 489 135	2,69	22 721 859	3,66	26 303 461	3,93	29 631 901	4,41
pozostałe wydatki bieżące	102 124 611	16,68	100 292 606	16,16	112 138 800	16,77	103 411 875	15,38

Tabela nr 18. Wydatki na oświatę gdańską w latach 2010 - 2013

3. Dotacje dla placówek publicznych prowadzonych przez inny organ

typ placówki	2011		2012		2013 plan	
	liczba uczniów	wydatki	liczba uczniów	wydatki	liczba uczniów	wydatki
przedszkola	173	1 202 796	179	1 296 679	187	1 369 786
szkoły podstawowe	0	0	50	172 888	59	558 684
gimnazja	110	821 481	105	838 878	105	876 994
licea dla młodzieży i dla dorosłych	0	0	0	0	0	0
szkoły zawodowe	583	4 070 183	603	4 313 815	590	4 463 856
razem	866	6 094 460	937	6 622 260	941	7 269 320

Tabela nr 19. Dotacje dla placówek publicznych prowadzonych przez inny organ

4. Dotacje dla placówek niepublicznych w latach 2010 – 2013

typ placówki	2010		2011		2012		2013 plan	
	liczba uczniów	wydatki	liczba uczniów	wydatki	liczba uczniów	wydatki	liczba uczniów	wydatki (plan)
przedszkola	3785	16 312 639	4 311	21 519 063	4 907	25 781 807	5 540	29 565 324
szkoły podstawowe	1677	7 462 212	1 778	8 548 119	1 968	9 921 302	1 986	10 917 293
gimnazja	792	3 693 726	816	4 193 169	840	4 501 091	850	4 954 392
licea młodzieżowe i dla dorosłych	3212	6 682 811	3 129	7 472 838	3 368	8 309 794	3 034	8 504 185
licea profilowane	0	0	8	13 579	9	14 806	7	18 457
szkoły policealne	7049	14 745 091	7 460	14 442 015	8 143	17 178 313	7 787	19 198 633
ośrodek rehabilitacyjno-wychowawczy	66	2 717 341	63	2 796 731	69	3 197 007	70	3 397 908
poradnia pedagogiczno-psychologiczna	45	163 312	52	203 129	54	221 391	53	227 484
razem	16 626	51 777 132	17 617	59 188 643	19 358	69 125 511	19 327	76 783 676

Tabela nr 20. Dotacje dla niepublicznych placówek oświatowych

VI. WYNIKI EGZAMINÓW ZEWNĘTRZNYCH W 2013 r.

1. Sprawdzian w klasie VI

Na sprawdzianie w 2013 roku arkusz standardowy zawierał 26 zadań sprawdzających poziom opanowania umiejętności czytania, pisania, rozumowania, korzystania z informacji oraz wykorzystywania wiedzy w praktyce. Za poprawne wykonanie wszystkich zadań szóstoklasista mógł otrzymać maksymalnie 40 punktów.

W 2013 roku sprawdzian przeprowadzany był w Gdańsku w 79 szkołach podstawowych, z czego 81% to szkoły publiczne, a 19% niepubliczne.

Wśród 3 296 uczniów (o 279 mniej niż w roku 2012):

- 3 240 uczniów rozwiązywało zadania z zestawu standardowego,
- 10 uczniów z zestawu dostosowanego dla uczniów słabo widzących lub niewidomych,
- 7 uczniów z zestawu dostosowanego dla uczniów słabo słyszących,
- 38 uczniów z zestawu dostosowanego dla uczniów z upośledzeniem umysłowym w stopniu lekkim.

Wśród wszystkich zdających sprawdzian w Gdańsku:

- 90,3% to uczniowie szkół publicznych,
- 28% miało stwierdzoną dysleksję rozwojową
- 14 było laureatami konkursów przedmiotowych.

	2011 r.	2012 r.	2013 r.
	wynik w %	wynik w %	wynik w %
Polska	63	57	60
Polska - miasta powyżej 100 tys. mieszkańców	67	62	65
województwo pomorskie	62	56	59
Gdańsk	67	62	66
Gdańsk – szkoły publiczne	67	61	65
Gdańsk – szkoły niepubliczne	78	73	78

Tabela nr 21. Średnie wyniki sprawdzianu w klasie szóstej

Średni wynik sprawdzianu w Gdańsku wyniósł 66% i był o 1 punkt procentowy wyższy niż dla statystycznego zdającego w kraju z miast powyżej 100 tysięcy mieszkańców. Z roku na rok powiększa się różnica pomiędzy wynikami uczniów z gdańskich szkół publicznych i niepublicznych. Z uwagi m.in. na różną trudność zadań wyniki średnie można porównywać tylko w danym roku.

Na sprawdzanie w klasie VI ocenianych jest pięć standardów wymagań egzaminacyjnych:

- I. czytanie
- II. pisanie
- III. rozumowanie
- IV. korzystanie z informacji
- V. wykorzystanie wiedzy w praktyce.

	Wynik średni w obszarach standardów wymagań egzaminacyjnych w %				
	I	II	III	IV	V
Polska	73	63	52	62	47
województwo pomorskie	72	65	50	62	44
Gdańsk	77	72	57	70	52
Gdańsk - zdający ze szkół publicznych	74	71	55	67	50
Gdańsk - zdający ze szkół niepublicznych	87	81	72	79	69

Tabela nr 22. Wyniki w obszarach standardów wymagań egzaminacyjnych w 2013 r.

Podobnie jak w roku 2012 gdańscy szóstoklasiści, podobnie jak ich rówieśnicy w kraju, najslabiej poradzili sobie z V standardem czyli wykorzystywaniem wiedzy w praktyce. Nie poprawili również wyniku standardu III – rozumowania.

Wyniki uczniów podzielone zostały na trzy strefy przedziałów wyników:

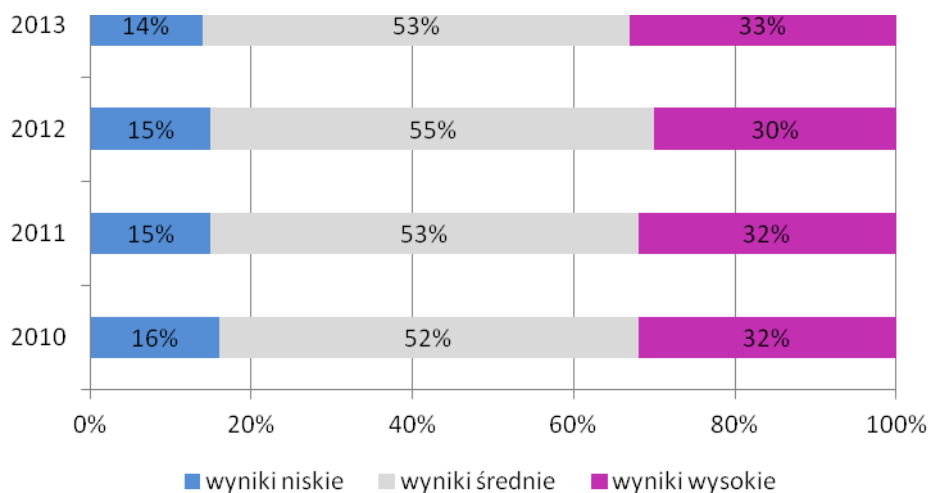
strefa I – przedział wyników niskich (od 0 do 16 punktów)
 strefa II – przedział wyników średnich (od 17 do 31 punktów)
 strefa III – przedział wyników wysokich (od 32 do 40 punktów)

	Rozkład liczebności wyników (w %)		
	strefa I	strefa II	strefa III
Polska	23	54	23
województwo pomorskie	2	55	22
Gdańsk	14	53	33
Gdańsk - szkoły publiczne	15	55	30
Gdańsk - szkoły niepubliczne	3	38	59

Tabela nr 23. Procentowy rozkład liczebności wyników zdających w wyróżnionych przedziałach wyników

W 2013 r. 14% uczniów gdańskich szkół podstawowych uzyskało ze sprawdzianu wyniki niskie (1 – 3 stanin), 53% uczniów osiągnęło wyniki średnie (4 – 6 stanin), a 33% zdających miało wyniki wysokie (7 – 9 stanin).

W porównaniu do Polski i województwa pomorskiego gdańscy uczniowie uzyskali zdecydowanie niższy odsetek wyników niskich (1 – 3 stanin) przy jednoczesnym dużo wyższym odsetku wyników wysokich (7 – 9 stanin).



Wykres nr 4. Rozkład liczebności wyników zdających sprawdzian w Gdańsku w latach 2010-2013 w strefach wyników

W stosunku do lat 2010 – 2012 zmalał odsetek gdańskich uczniów, którzy uzyskali wyniki w strefie wyników niskich a wzrósł odsetek uczniów w strefie wyników wysokich.

2. Egzamin gimnazjalny

W kwietniu 2013 roku do egzaminu gimnazjalnego w Gdańsku przystąpiło 3 776 uczniów, z których 98,07% rozwiązywało zadania z zestawów standardowych. Wśród wszystkich gdańskich gimnazjów, których uczniowie pisali egzamin gimnazjalny 80,6% to gimnazja publiczne, a 19,4% to gimnazja niepubliczne. W gimnazjach publicznych do egzaminu przystąpiło 91,9% uczniów, a z gimnazjów niepublicznych – 8,1% uczniów. Wśród zdających uczniów:

- 27% miało dysleksję rozwojową (tak jak w r. szk. 2011/2012),
- 17 było laureatami konkursów z przedmiotów humanistycznych,
- 27 było laureatami konkursów z przedmiotów matematyczno-przyrodniczych,
- 8 było laureatami konkursów z języków obcych.

W porównaniu z poprzednim rokiem szkolnym wzrosła o 31 liczba uczniów, którzy są laureatami konkursów przedmiotowych.

Egzamin gimnazjalny w roku szkolnym 2012/2013 po raz drugi zdawany był w nowej formule. Składał się z następujących części:

1. części humanistycznej – obejmującej zadania z języka polskiego i osobno zadania z zakresu historii i wiedzy o społeczeństwie,
2. części matematyczno – przyrodniczej – zadania z zakresu matematyki oraz osobno z zakresu przedmiotów przyrodniczych,
3. języka obcego nowożytnego – część podstawowa i ewentualnie rozszerzona.

W tabeli poniżej podane zostały średnie wyniki (w %) uczniów rozwiązujących na egzaminie gimnazjalnym zadania z arkusza standardowego.

	Polska	woj. pomorskie	miasta powyżej 100 tys. mieszkańców	Gdańsk	Gdańsk szkoły publiczne	Gdańsk szkoły niepubliczne
język polski	62	60	66	64,6	63,6	75,6
historia i wos	58	56	61	60,2	58,8	75,5
matematyka	48	47	52	53,0	51,1	74,8
prz. przyrodnicze	59	57	62	61,1	59,6	77,8
j. angielski - p. pods	63	62,6	71	71,6	69,6	94,4
j.angielsk i- p. roz	45	46,0	54	54,3	51,5	86,4
j. niemiecki-p. pods	58	54,6	60	60,0	58,8	99,2
j.niemiecki-p. roz	40	34,0	50	56,1	52,9	92,5

Tabela nr 24 . Procentowe średnie wyniki uczniów z egzaminu gimnazjalnego w 2013 r.

Średnie wyniki egzaminu gimnazjalnego uzyskane przez gdańskich uczniów w porównaniu do ich rówieśników z miast powyżej 100 tys. mieszkańców są:

- z części humanistycznej z zakresu języka polskiego oraz z zakresu historii i wiedzy o społeczeństwie - o ok. 1 punkt procentowy niższe;
- z części matematyczno – przyrodniczej z zakresu matematyki – o ok. 1 punkt procentowy wyższy;
- z części matematyczno – przyrodniczej z zakresu przedmiotów przyrodniczych – o ok. punkt procentowy niższy;
- z języka angielskiego w obu częściach – porównywalne;

- z języka niemieckiego na poziomie podstawowym – porównywalny, a na poziomie rozszerzonym – o ok. 6 punktów procentowych wyższy.

Średnie wyniki uczniów z gdańskich szkół niepublicznych znacznie przewyższają wyniki uczniów z gdańskich szkół publicznych.

3. Egzamin maturalny

Każdy maturzysta musiał przystąpić do 5 obowiązkowych egzaminów: 2 ustnych – język polski i język obcy nowożytny oraz 3 pisemnych – język polski, matematyka i język obcy nowożytny. Niezaliczenie więcej niż jednego z egzaminów skutkuje niezdaniem matury. Uczeń, który nie zdał tylko jednego obowiązkowego egzaminu ma prawo przystąpić do egzaminu poprawkowego, który odbywa się w sierpniu w macierzystej szkole.

Każdy maturzysta mógł również przystąpić do egzaminu maturalnego z przedmiotów dodatkowych - od 1 do 6. Uzyskanie niskiej liczby punktów nie skutkowało niezdaniem egzaminu.

Na podstawie zaświadczenia stwierdzającego uzyskanie tytułu laureata lub finalisty olimpiady przedmiotowej z egzaminów z poszczególnych przedmiotów zwolnionych została następująca liczba gdańskich maturzystów:

- 1 – biologia,
- 1 – geografia,
- 2 – historia,
- 3 – historia muzyki,
- 1 – informatyka,
- 3 - j. rosyjski,
- 6 – język polski,
- 2 – język hiszpański,
- 1 – język francuski

Do wszystkich egzaminów obowiązkowych w 2013 r. przystąpiło łącznie 3 783 uczniów gdańskich szkół ponadgimnazjalnych (o 332 mniej niż w roku 2012), co stanowi 21,5% zdających z województwa pomorskiego.

Egzamin zdało 3 113 przystępujących, co daje zdawalność w Gdańsku na poziomie 82,28% przy zdawalności w kraju – 81,1% i województwie pomorskim – 80,78%. Zdawalność (ogółem) egzaminu maturalnego w Gdańsku jest wyższa niż zdawalność w województwie pomorskim i w kraju o około 1 punkt procentowy.

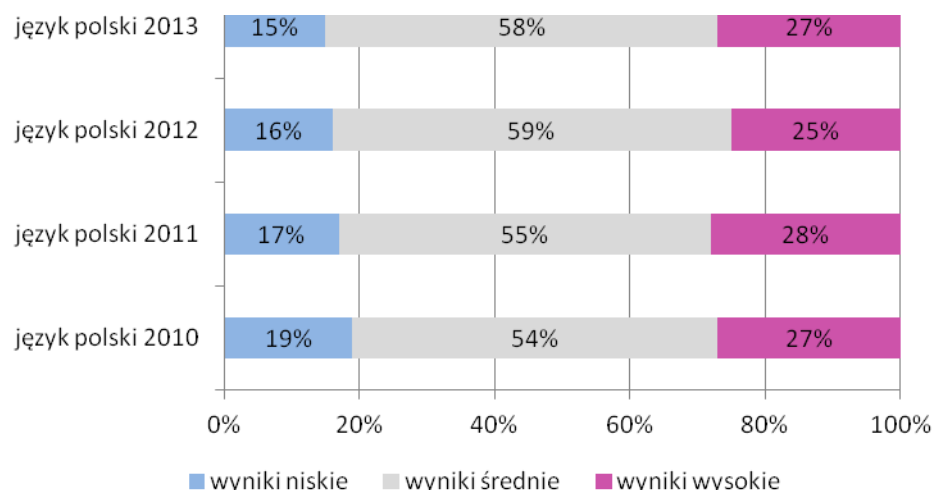
W poniższej tabeli podano zdawalność oraz średnie wyniki w kraju, województwie pomorskim i w Gdańsku z przedmiotów zdawanych w części pisemnej jako obowiązkowe.

PRZEDMIOT		Zdający po raz pierwszy 2011			Zdający po raz pierwszy 2012			Zdający po raz pierwszy 2013		
		Polska	woj. pomor	Gdańsk	Polska	woj. pomor	Gdańsk	Polska	woj. pomor	Gdańsk
j. polski	zdało w %	96	96,3	97,9	97	97,1	98	97	96,7	97,2
	wynik w %	53,6	54,1	57,2	54	54,2	55,6	55,0	55,9	57,2
matematyka	zdało w %	79	78,2	79,7	85	85	85	85,0	83,9	85,3
	wynik w %	48,24	50,1	52,3	56	58,7	60,6	55,0	57,5	60,5
j. angielski	zdało w %	95	95,2	96,5	91	92,9	94	95,0	95,0	96,2
	wynik w %	69,96	73,9	77,6	68	70,7	74,3	68,0	71,3	75,3
j. niemiecki	zdało w %	91	88,5	88,8	96	95,6	98	91,0	88,3	93,0
	wynik w %	57,82	54,9	65,8	63	60,6	75,5	58,0	53,9	66,0

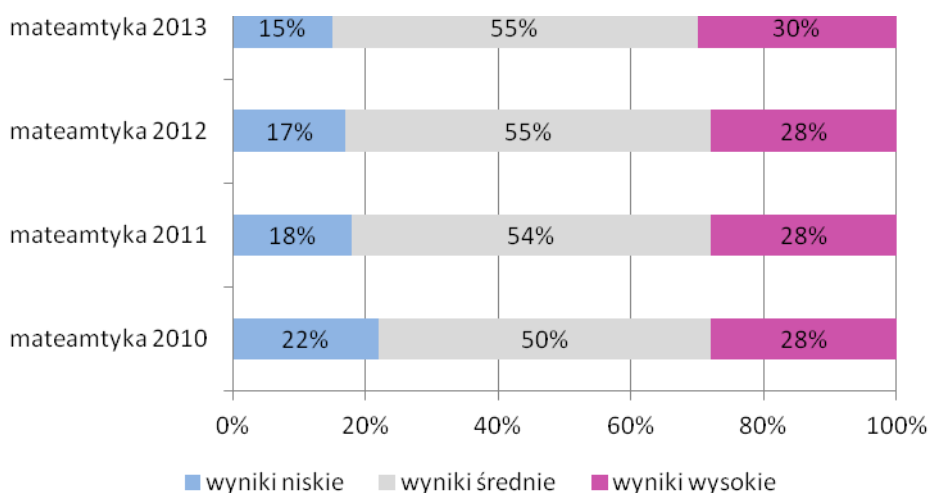
Tabela nr 25. Zdawalność przedmiotu i średnie wyniki zdających po raz pierwszy część pisemną z przedmiotów obowiązkowych

Zdawalność egzaminu z języka polskiego w Gdańsku jest porównywalna ze zdawalnością w województwie pomorskim i w kraju. Zdawalność egzaminu z matematyki i języka angielskiego jest wyższa niż zdawalność w województwie pomorskim o około 1 punkt procentowy, a z języka niemieckiego o około 5 punktów procentowych.

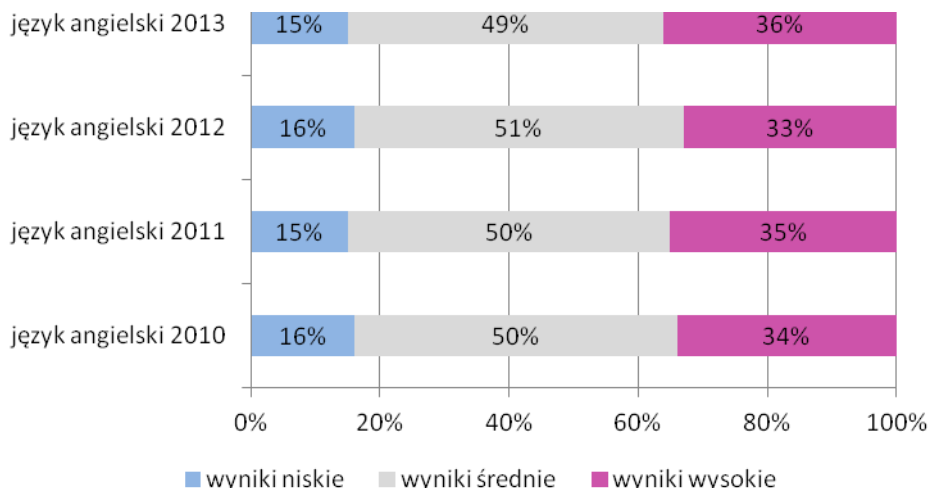
Średnie wyniki egzaminu z przedmiotów obowiązkowych są wyższe w Gdańsku niż średnie wyniki województwie pomorskim i w kraju.



Wykres nr 5. Rozkład liczebności wyników gdańskich zdających egzamin maturalny z języka polskiego w latach 2010-2013 w strefach wyników



Wykres nr 6. Rozkład liczebności wyników gdańskich zdających egzamin maturalny z matematyki w latach 2010-2013 w strefach wyników



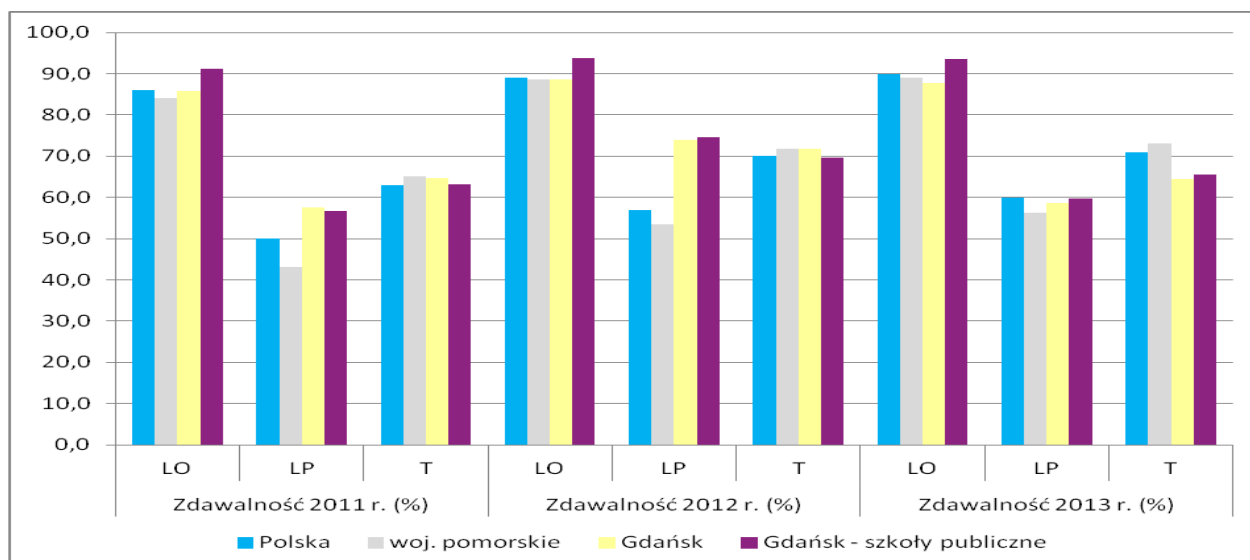
Wykres nr 7. Rozkład liczebności wyników gdańskich zdających egzamin maturalny z języka angielskiego w latach 2010-2013 w strefach wyników

Z rozkładu liczebności wyników zdających z Gdańska można wnioskować, że w latach 2010-2013 zmalała populacja zdających uzyskujących niskie wyniki z egzaminu z języka polskiego i matematyki, a wzrosła populacja zdających uzyskujących wysokie wyniki z egzaminu z matematyki i języka angielskiego.

W tabeli nr 26 przedstawiona została zdawalność egzaminu maturalnego z przedmiotów obowiązkowych w podziale na typy szkół w okresie trzech lat.

	Zdawalność 2011 r. (%)			Zdawalność 2012 r. (%)			Zdawalność 2013 r. (%)		
	LO	LP	T	LO	LP	T	LO	LP	T
Polska	86,0	50,0	63,0	89,0	57,0	70,0	90,0	60,0	71,0
woj. pomorskie	84,1	43,1	65,2	88,6	53,4	71,9	89,1	56,3	73,1
Gdańsk	85,7	57,6	64,7	88,6	73,9	71,8	87,8	58,6	64,4
Gdańsk - szkoły publiczne	91,2	56,7	63,2	93,8	74,5	69,7	93,6	59,65	65,6

Tabela nr 26. Zdawalność egzaminu maturalnego w terminie głównym w poszczególnych typach szkół



Wykres nr 8. Porównanie zdawalności egzaminu maturalnego w różnych typach szkół w trzech kolejnych latach

W poniższej tabeli przedstawiona została liczba uczniów, którzy po raz pierwszy przystąpili do wszystkich egzaminów obowiązkowych w gdańskich szkołach publicznych (z podziałem na typy szkół) oraz procent uczniów, którzy mieli prawo do przystąpienia do egzaminu poprawkowego jak również procent uczniów, którzy nie zdali egzaminu maturalnego w terminie głównym w 2013 roku.

typ szkoły	zdający egzamin maturalny w 2013 r., którzy:		
	przystąpili do wszystkich egz. obow.	mogli przystąpić do egz. poprawkowego (w %)	nie zdali egz. w pierwszym terminie (w %)
LO	2248	3,87	0,9
T	875	20,69	9,6
LP	53	33,96	1,9
razem	3176	9,01	3,3

Tabela nr 27. Procent uczniów, którzy mają prawo do egzaminu poprawkowego i nie zdali egzaminu maturalnego w 2013 r. w różnych typach szkół

Przy wyciąganiu daleko idących wniosków dotyczących przygotowania gdańskich uczniów do zdawania egzaminu maturalnego należy pamiętać, że egzamin ten pełni funkcję selekcyjną dzięki czemu jest podstawą do przeprowadzania rekrutacji przez uczelnie wyższe. Wyniki oraz zdawalność z przedmiotów obowiązkowych są zróżnicowane. Bardzo często na wyniki uczniów mają wpływ czynniki niezależne od szkoły np. dodatkowe zajęcia pozaszkolne.

4. Egzamin potwierdzający kwalifikacje zawodowe

Do egzaminu, który składa się z dwóch części: etapu pisemnego i etapu praktycznego, przystępują absolwenci zasadniczych szkół zawodowych, techników i szkół policealnych.

Warunki uzyskania dyplomu potwierdzającego kwalifikacje zawodowe:

- etap pisemny – uczeń musi uzyskać co najmniej 50% możliwych do uzyskania punktów z części I i co najmniej 30% punktów z części II;

- etap praktyczny – zdający musi uzyskać co najmniej 75% możliwych do uzyskania punktów.

Dyplom potwierdzający kwalifikacje zawodowe otrzymuje zdający, który spełnił wszystkie w/w warunki.

a. zasadnicza szkoła zawodowa

	2011 r.	2012 r.	2013 r.
kraj	80,8 %	81,2 %	81,2 %
woj. pomorskie	75,0 %	76,7 %	75,8 %
Gdańsk	74,6 %	71,8 %	70,9 %
Gdańsk – szkoły publiczne	75,9 %	71,2%	72,6 %
Gdańsk – szkoły niepubliczne	bd	bd	42,9 %

Tabela nr 28. Zdawalność egzaminu potwierdzającego kwalifikacje zawodowe w zasadniczych szkołach zasadniczych

Odsetek uczniów z gdańskich szkół zawodowych, którzy otrzymali w 2013 roku dyplom potwierdzający kwalifikacje zawodowe jest niższy od odsetka uczniów w kraju i województwie pomorskim. W porównaniu z uczniami ze szkół niepublicznych znacznie większy odsetek uczniów ze szkół publicznych otrzymał dyplom potwierdzający kwalifikacje zawodowe.

zawód	% zdawalność w roku					
	2012			2013		
	woj.pom	Gdańsk	sz. pub	woj. pom	Gdańsk	sz. pub
blacharz samochodowy	72,7	71,4	71,4	68,4	43,8	43,8
cukiernik	78,2	100	100			
drukarz				100,0	75,0	75,0
elektromechanik pojazdów samochodowych	78,5	86,7	86,7	95,2	94,1	94,1
elektryk	79,1	73,3	73,3	69,1	63,6	63,6
fryzjer	86,4	100	100	85,7	66,7	66,7
introligator	71,4	66,7	66,7	28,6	28,6	28,6
kucharz małej gastronomii	66,6	69,9	69,9	77,3	75,0	75,0
mechanik - monter maszyn i urządzeń	81,2	75	78,6	79,0	66,7	100,0
mechanik pojazdów samochodowych	80,7	71,1	71,1	90,3	67,4	67,4
monter elektroniki	62,2	54,2	54,2	89,7	83,3	83,3
monter kadłubów okrętowych	36,4	38,1	38,1	96,2	78,3	78,3
posadzkarz	75	50	50			
pracownik pomocniczy obsługi hotelowej	80	70	70	87,2	58,8	58,8

sprzedawca	82,6	75	75	89,2	85,7	85,7
stolarz	80,6	92,3	89,5	74,6	83,3	75,0
ślusarz	73,5	66,7	66,7	63,3	25,0	8,3
technolog robót wykończeniowych w budownictwie	81,3	79,1	79,1	90,2	68,9	68,9

Tabela nr 29. Porównanie zdawalności egzaminu w poszczególnych zawodach w szkołach zasadniczych

b. technikum i szkoła policealna

	2011 r.			2012 r.	2013 r.			
	T	TU	SPol		T	TU	SPol	łącznie
kraj				63,9				65,1
woj. pomorskie	63,8	40,6	67,5	65,4				64,4
Gdańsk	62,0	46,3	67,7	66,7	62	46,2	71	65,6
Gdańsk-szk. publiczne	62,3	46,3	74,2	61,7	65,4	46,2	58,9	63,2
Gdańsk-szk. niepubliczne					0		73,5	69

Tabela nr 30. Zdawalność egzaminu potwierdzającego kwalifikacje zawodowe w technikum i szkołach Policealnych (w %)

Poniższa tabela przedstawia procentową zdawalność egzaminu potwierdzającego kwalifikacje zawodowe w poszczególnych zawodach w technikum i szkołach policealnych w ciągu kolejnych dwóch lat z wyróżnieniem gdańskich szkół publicznych.

zawód	% zdawalność w roku					
	2012			2013		
	woj. pom	Gdańsk	sz. pub	woj.pom	Gdańsk	sz.publ
asystent osoby niepełnosprawnej	85,9	87,5	87,5			
kelner	66,7	100	100	54,5	100	100
kucharz	76,7	89,4	88,8	59,9	79,1	83,1
opiekunka dziecięca				93,5	100	100
technik (t) administracji	59,7	53,1	35,7	59	57,4	52,6
t. analityk	88,2	88,2	88,2	82,4	81,8	81,8
t. architektury krajobrazu	50,5	56,6	64,3	46	40	34,6
t. bezpieczeństwa i higieny pracy	75	60,5	100	83,8	89,2	57,1
t. budownictwa	62,5	55,1	58,4	69,9	66,2	69,8
t. budownictwa okrętowego	29,3	36,4	36,4	67,7	46,2	46,2
t. drogownictwa	62,5	70,8	70,8	84,2	92,9	92,9
t. ekonomista	80,3	69,7	73,1	84,4	82,4	83,6
t. elektronik	31,6	30,2	30,2	58,4	53,5	55,2
t. elektryk	37,2	27,1	33,3	53,7	47,4	46,7
t. farmaceutyczny	42,6	38,8		78,7	53	36,2
t. geodeta	53,9	65,6	75	54,9	75,6	64,3
t. handlowiec	61	43,8	45,2	66,6	54,7	56
t. hodowca koni	89,3	84,2	84,2	75	54,5	60

t. hotelarstwa	72	78,7	81,7	87,5	89	91,3
t. informatyk	72,1	77,6	82,6	60,3	61,1	68,2
t. inżynierii środowiska i melioracji	33,3	33,3	33,3	15,4	12,5	12,5
t. logistyk	71,5	67,1	60,7	51,9	47,7	38,1
t. mechanik	37	27,4	29,4	66,0	58,2	62,9
t. mechanik okrętowy	29,6	29,6	29,6	16,7	15,4	15,4
t. mechatronik	32,7	22,2	24,3	33	15	18
masażysta				84,8	100	100
t. nawigator morski	59,1	59,1	59,1	73,7	66,7	66,7
t. obsługi turystycznej				71,4	64,5	47,4
t. ochrony środowiska	61,9	28,6	28,6	49,4	42,9	42,9
t. org. usług gastronomicznych	79,9	86,7	86,7	81,4	91,3	91,3
t. pojazdów samochodowych	79,6	87,9	87,9	58,9	77,6	76,2
t. poligraf	75	84,6	0	21,4	33,3	100
t. rachunkowości	63,9	74,3	77,8	62,6	80	100
t. rolnik	74,2	53,3	53,3	78,2	52	52
t. spedytor	61,9	58,6	60,7	61	28,6	28,6
t. technologii chemicznej	75	75	75	37,5	33,3	33,3
t. technologii odzieży	39,6	100	100	25	44,4	44,4
t. technologii żywności	66	75	75	62	76,9	76,9
t. teleinformatyk	44,9	18,5	18,5	39,2	36	36
t. telekomunikacji	47,1	47,1	47,1	28,6	25	25
t. urządzeń sanitarnych	40	40	40			
t. usług fryzjerskich	77,5	82,5	85,2	73,2	76,6	87,1
t. usług kosmetycznych				64,5	82,9	57,1

Tabela nr 31. Zdawalność egzaminu w poszczególnych zawodach w technikach i szkołach policealnych

VII. PRIORYTETY I NAJWAŻNIEJSZE przedsięwzięcia na rok szkolny 2013/2014

A. Gdańska Platforma Edukacyjna – integracja aplikacji wchodzących w skład GPE.

B. Wdrożenie zmian w sieci gdańskich placówek oświatowych:

1. utworzenie Centrum Kształcenia Zawodowego i Ustawicznego nr 1
2. utworzenie Centrum Kształcenia Zawodowego i Ustawicznego nr 2
3. połączenie Poradni Psychologiczno – Pedagogicznej nr 4 z Poradnią Psychologiczno – Pedagogiczną nr 2 – obie poradnie mieściły się w jednym budynku

C. Wdrażanie tzw. „ustawy przedszkolnej”

D. Przygotowania do cyfryzacji szkół – wyposażenie uczniów klas pierwszych szkół podstawowych w tablety, doposażenie pokoiów nauczycielskich w szkołach w komputery stacjonarne, doposażenie bibliotek szkolnych w komputery i programy obsługi bibliotek.

E. Realizacja projektów:

1. **„Pomorskie – dobry kurs na edukację.** Wspieranie uczniów o szczególnych predyspozycjach w zakresie matematyki, fizyki i informatyki – Zdolni z Pomorza” - systemowy projekt innowacyjny realizowany jest przez Departament Edukacji i Sportu Urzędu Marszałkowskiego Województwa Pomorskiego w ramach Programu Operacyjnego Kapitał Ludzki 2007-2013. Uczniowie szczególnie uzdolnieni z matematyki, fizyki i informatyki realizują zajęcia pozalekcyjne z zastosowaniem innowacyjnych metod nauczania w powołanych do celów projektu Lokalnych Centrach Nauczania Kreatywnego. W roku szkolnym 2011/2012 w zajęciach uczestniczyło łącznie 180 uczniów z gimnazjów i szkół ponadgimnazjalnych, w roku szkolnym 2012/2013 było to 240 uczniów, a w roku szkolnym 2013/2014 przewiduje się 220 uczestników.
2. **„Pomorskie - dobry kurs na edukację.** Szkolnictwo zawodowe w regionie a wyzwania rynku pracy”. Celem projektu jest podniesienie jakości i atrakcyjności szkolnictwa zawodowego w województwie pomorskim. Projekt realizowany jest od roku 2012 do roku 2014. Zakłada on realizację następujących działań: kursów certyfikacyjnych, doradztwa zawodowego, nauki języków obcych zawodowych (j. angielski i j. niemiecki), zakup pomocy dydaktycznych, wizyty uczniów u pracodawców. Programem zostanie objętych w Gdańsku ok. 3 000 uczniów szkół zawodowych. Łączna wartość doposażenia gdańskich pracowni kształcenia zawodowego wyniesie ok. 750 000 zł, przy wkładzie własnym miasta ok. 250 000 zł.
3. **Program „6 – 10 – 14 dla zdrowia”** – program zdrowotny w zakresie prewencji i wczesnego wykrywania chorób cywilizacyjnych u dzieci i młodzieży mający na celu poprawę ich stanu zdrowia. Program realizowany jest przy udziale Uniwersyteckiego Centrum Klinicznego w Gdańsku.
4. **Program Edukacji Morskiej** – kontynuacja programu, który ma na celu upowszechnianie wśród gdańskiej młodzieży gimnazjalnej zamiłowania do żeglarstwa, aktywnej turystyki, związanej z morzem historii miasta Gdańska, zagadnień ekologii morza, aktywnych form wypoczynku, zasad bezpieczeństwa na wodzie. Program realizowany jest od maja 2010 r.

5. **„Od szkoły otwartej do szkoły lidera wspólnoty lokalnej”** - w programie uczestniczy 24 gdańskich szkół o liczbie uczniów poniżej 300. Celem projektu jest przygotowanie małych szkół do dobrego i efektywnego zarządzania dającego uczniom pełne możliwości rozwoju poznawczego, społecznego i emocjonalnego a także stworzenie na terenie szkoły przestrzeni aktywności i integracji środowiska lokalnego.