

Instytut Eurotest

Tendencje zmian opinii turystów, wynikające z badania turystyki, w sezonie letnim w Gdańsku, w latach 2004-2008

wrzesień 2008

EUROTEST INSTYTUT USŁUG MARKETINGOWYCH

Poland, 80-237 Gdańsk, ul. Uphagena 10 tel. 058-341-63-70, fax 058-341-66-20
[home page www.eurotest.com.pl](http://www.eurotest.com.pl), e.mail: enter@eurotest.com.pl

Spis treści	str.
1. Wstęp	3
2. Ocena atrakcyjności turystycznej Gdańska, w porównaniu do wybranych miast	4
3. Sposób spędzania czasu w Gdańsku, przez turystów, w okresie sezonu letniego	10
4. Z czym kojarzy się turystom Gdańsk?	13
5. Wysokość średnich wydatków turystów, podczas pobytu, w sezonie letnim, w Gdańsku	14
6. Ocena przygotowania Gdańska, na przyjęcie turystów, w sezonie letnim	15
7. Ocena zadowolenia z pobytu w Gdańsku, w sezonie letnim	16
8. Ocena jakości usług gastronomicznych w Gdańsku, przez turystów, w okresie sezonu letniego	17
9. Ocena czystości plaż/nabrzeży i akwenów wodnych, przez turystów, w Gdańsku, w okresie sezonu letniego	18
10. Ocena czystości i ogólnego stanu sanitarnego Gdańska, w okresie sezonu letniego	19
11. Ocena poczucia bezpieczeństwa w Gdańsku, przez turystów	20
12. Największe atuty Gdańska, w opinii turystów	21
13. Największe mankamenty Gdańska, w opinii turystów	22
14. Ocena informacji turystycznej w Gdańsku, przez turystów	23
15. Ocena informacji i promocji Gdańska, w miejscu zamieszkania turystów	24
16. Formy informacji i promocji Gdańska, w miejscu zamieszkania turystów, w latach 2004 - 2008	25
17. Ocena Jarmarku Św. Dominika, przez turystów	26
18. Częstotliwość przyjazdu turystów do Gdańska w latach 2004 - 2008	27
19. Środki lokomocji, którymi przyjeżdżali turyści do Gdańska, w latach 2004-2008	28
20. Gdańsk, jako docelowe miejsce podróży	29
21. Organizacja przyjazdu turystów do Gdańska	30
22. Czas pobytu turystów w Gdańsku	31
23. Struktura turystów krajowych wg głównych województw, z których przyjeżdża do Gdańska, najwięcej turystów	32
24. Struktura turystów zagranicznych, wg głównych krajów, z których przyjeżdża do Gdańska, najwięcej turystów	33
25. Struktura wieku turystów, przyjeżdżających do Gdańska	34

1. Wstęp

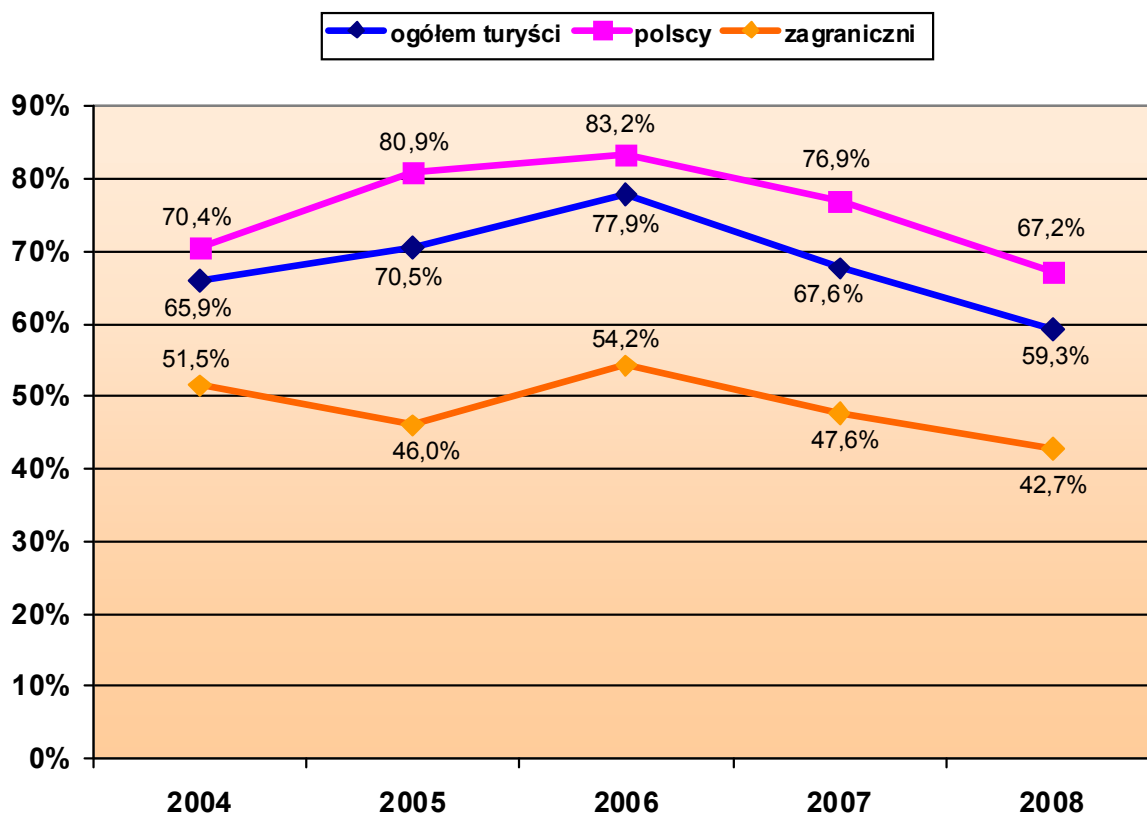
Badania turystyki w sezonie letnim w Gdańsku, realizowane są od kilku lat. Uzyskiwanie usystematyzowanych informacji ma tę zaletę, że daje możliwość porównania wyników z poszczególnych lat i uchwycenia zmian jakie zachodzą, w tym przypadku w opinii turystów, w ocenie infrastruktury turystycznej oraz w ocenie przygotowania miasta na przyjęcie turystów.

W poniższym opracowaniu, większość informacji przedstawiona jest za okres pięciu lat, tj. od roku 2004 do 2008, a niewielka część pytań obejmuje krótszy okres badań. Są to te pytania, których budowa była zmieniana w kwestionariuszu ankietowym, ze względu na potrzeby informacyjne w poszczególnych latach.

Dla porządku podajemy jeszcze podstawowe informacje dotyczące organizacji badań. W każdym roku, wielkość próby badania wynosiła 1000 turystów (krajowych i zagranicznych). Ankietowani byli turyści w wieku od 15 lat wzwyż, wg przedziałów wieku. Badania realizowano w okresie od 1 lipca do ostatniego dnia sierpnia, za pomocą metody bezpośrednich wywiadów osobistych. Wywiady przeprowadzono na terenie Gdańska, w sześciu wyznaczonych punktach miasta, o dużym nasileniu ruchu turystycznego. Analizę wyników badań, dokonano przy zastosowaniu specjalistycznego oprogramowania komputerowego SPSS Professional Statistics™.

2. Ocena atrakcyjności turystycznej Gdańska, w porównaniu do wybranych miast

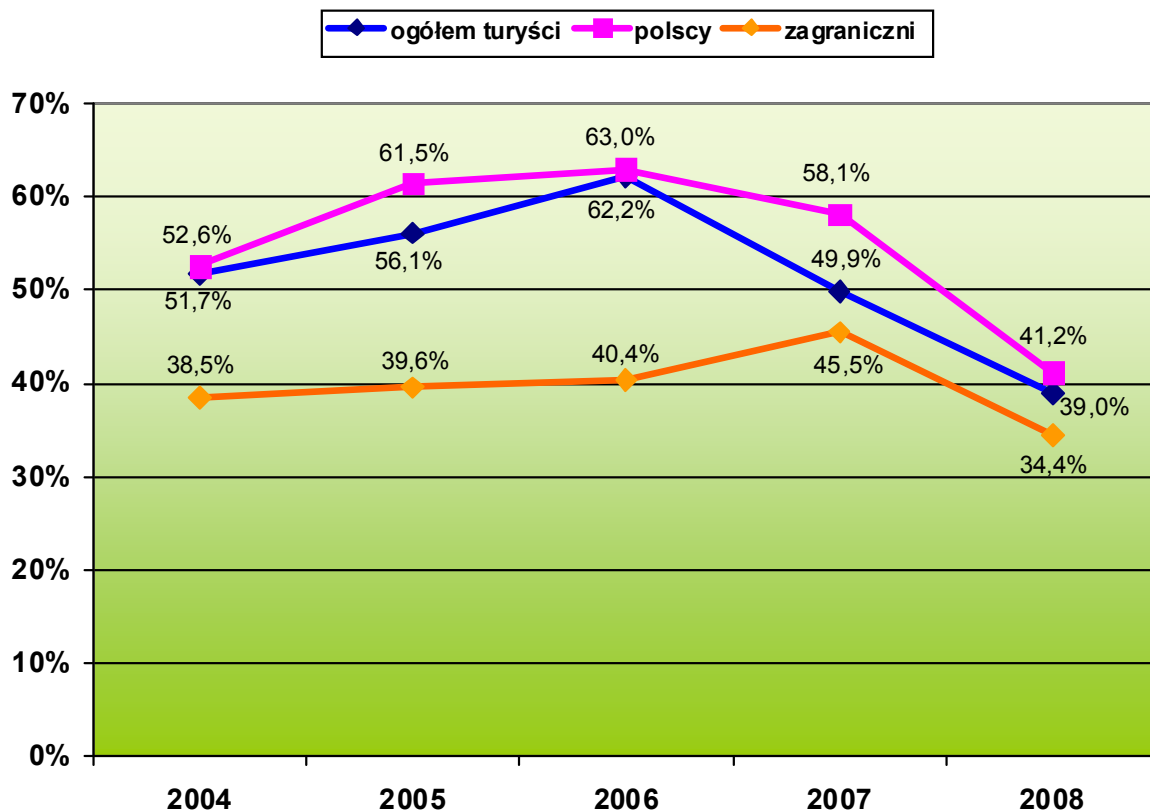
Wykres 1. Tendencje oceny atrakcyjności turystycznej Gdańska, w porównaniu do **Gdyni**, w sezonie letnim, w latach 2004 - 2008.
W procentach odpowiedzi - „oceniłam Gdańsk lepiej od Gdyni”.



Podstawa: odpowiedzi turystów „oceniłam Gdańsk lepiej od Gdyni”.
Źródło: Instytut Eurotest.

Oceny atrakcyjności Gdańska, w porównaniu do Gdyni, rosły w analizowanym okresie do roku 2006, zmiana nastąpiła w roku 2007, odkąd atrakcyjność Gdańska w ocenie turystów (zarówno polskich jak i zagranicznych) zaczęła się zmniejszać.

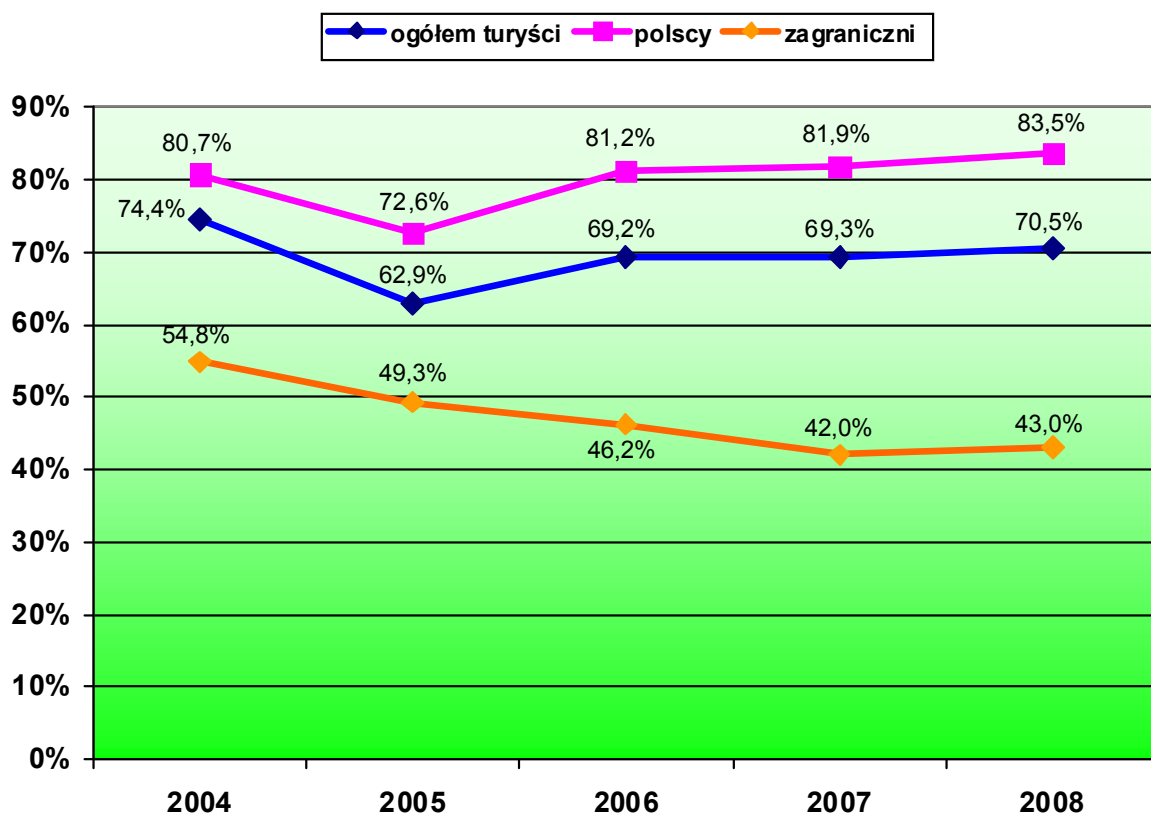
Wykres 2. Tendencje oceny atrakcyjności turystycznej Gdańska, w porównaniu do **Sopotu**, w sezonie letnim, w latach 2004 - 2008. W procentach odpowiedzi - „oceniłam Gdańsk lepiej od Sopotu”.



Podstawa: odpowiedzi turystów „oceniłam Gdańsk lepiej od Sopotu”.
Źródło: Instytut Eurotest.

Oceny atrakcyjności Gdańska, w porównaniu do Sopotu, rosły w analizowanym okresie do roku 2006, zmiana nastąpiła w roku 2007, odkąd atrakcyjność Gdańska w ocenie turystów polskich zaczęła się zmniejszać, a w ocenie turystów zagranicznych zmniejszyła się w roku 2008.

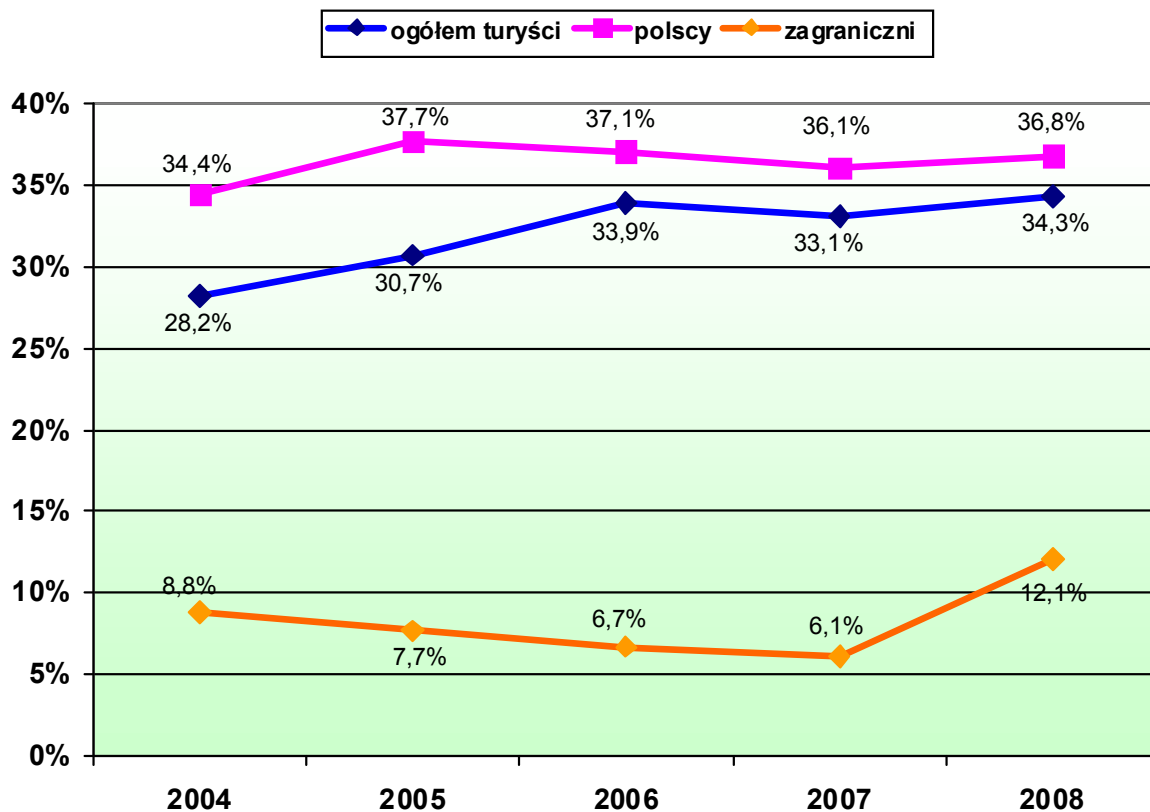
Wykres 3. Tendencje oceny atrakcyjności turystycznej Gdańska, w porównaniu do **Warszawy**, w sezonie letnim, w latach 2004 - 2008. W procentach odpowiedzi - „oceniłam Gdańsk lepiej od Warszawy”.



Podstawa: odpowiedzi turystów „oceniłam Gdańsk lepiej od Warszawy”.
Źródło: Instytut Eurotest.

Oceny atrakcyjności Gdańska, w porównaniu do Warszawy, w analizowanym okresie wykazują tendencję rosnącą w ocenie „ogółem turystów” i wśród turystów polskich, jednak w opinii turystów zagranicznych oceny atrakcyjności Gdańska wykazują tendencję spadkową.

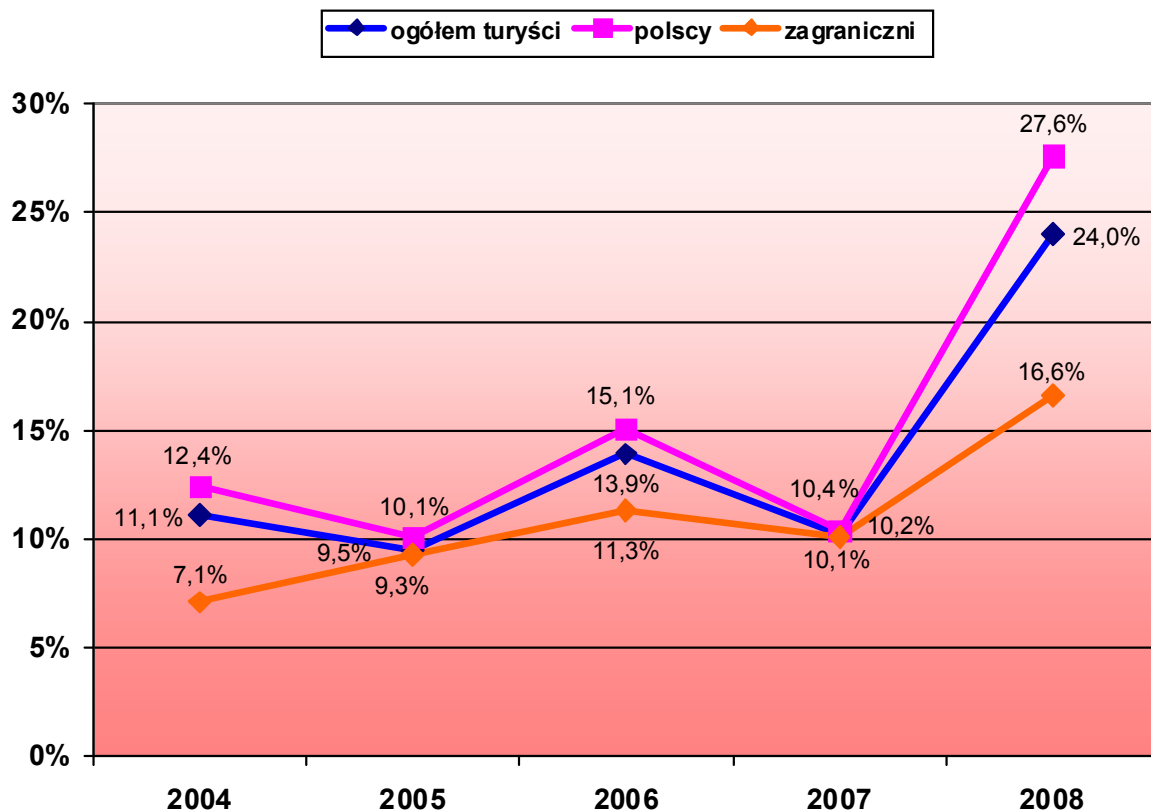
Wykres 4. Tendencje oceny atrakcyjności turystycznej Gdańska, w porównaniu do **Torunia**, w sezonie letnim, w latach 2004 - 2008. W procentach odpowiedzi - „oceniam Gdańsk lepiej od Torunia”.



Podstawa: odpowiedzi turystów „oceniam Gdańsk lepiej od Torunia”.
Źródło: Instytut Eurotest.

Oceny atrakcyjności Gdańska, w porównaniu do Torunia, wykazują w analizowanym okresie tendencję rosnącą (w grupie turystów ogółem i turystów polskich), natomiast w grupie turystów zagranicznych następował spadek ocen pozytywnych do roku 2007, zmiana na lepsze nastąpiła w roku 2008.

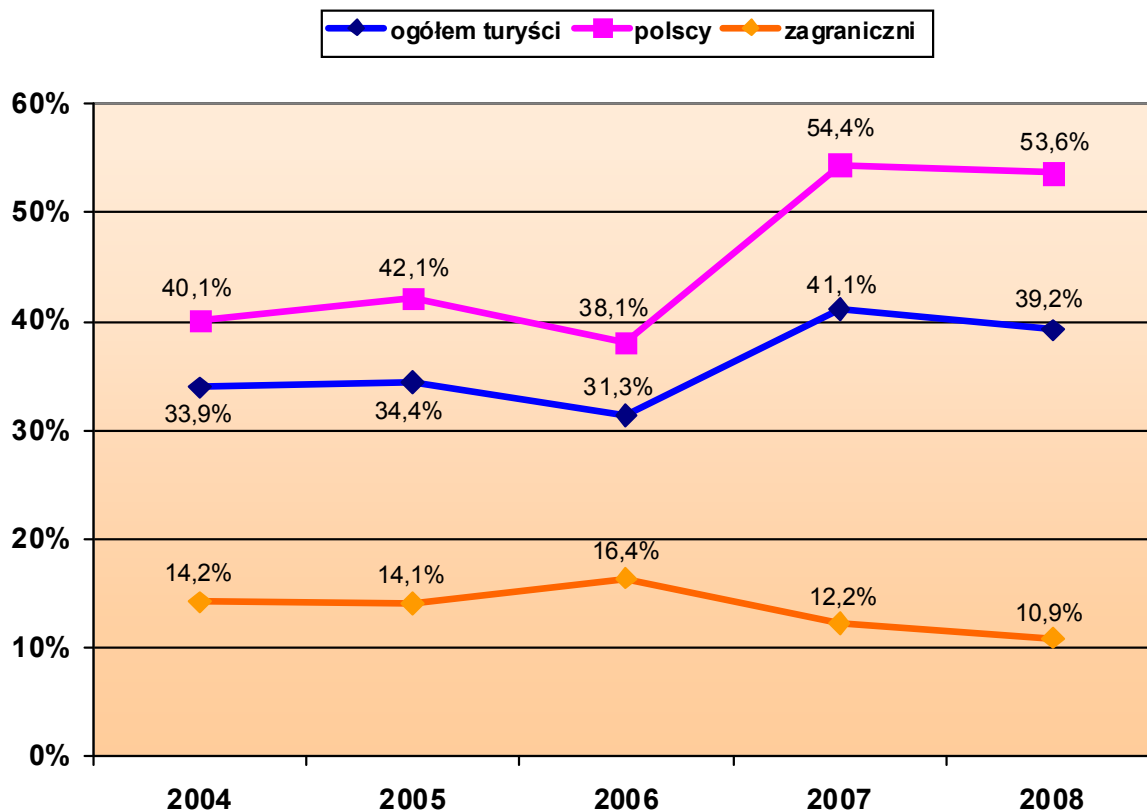
Wykres 5. Tendencje oceny atrakcyjności turystycznej Gdańska, w porównaniu do **Krakowa**, w sezonie letnim, w latach 2004 - 2008. W procentach odpowiedzi - „oceniłam Gdańsk lepiej od Krakowa”.



Podstawa: odpowiedzi turystów „oceniłam Gdańsk lepiej od Krakowa”.
Źródło: Instytut Eurotest.

Oceny atrakcyjności Gdańska, w porównaniu do Krakowa, do roku 2007 ulegały wahaniom - w opinii turystów ogółem i turystów polskich, a w opinii turystów zagranicznych - rosły, natomiast w roku 2008 oceny pozytywne dla Gdańska zdecydowanie uległy wzrostowi, zarówno w opinii turystów ogółem, jak turystów zagranicznych oraz polskich.

Wykres 6. Tendencje oceny atrakcyjności turystycznej Gdańska, w porównaniu do **Wrocławia**, w sezonie letnim, w latach 2004 - 2008. W procentach odpowiedzi - „oceniłam Gdańsk lepiej od Wrocławia”.



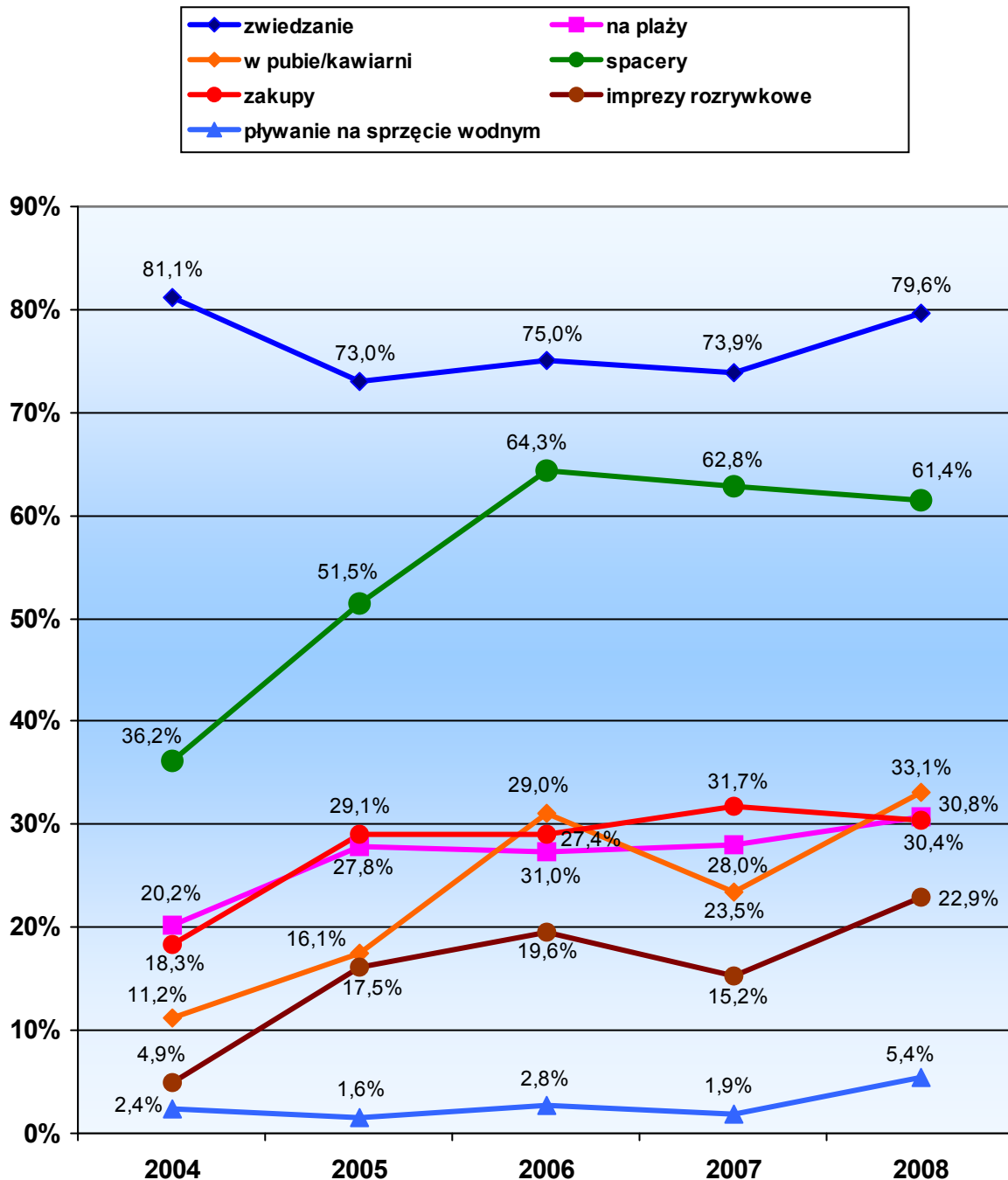
Podstawa: odpowiedzi turystów „oceniłam Gdańsk lepiej od Wrocławia”.
Źródło: Instytut Eurotest.

Oceny atrakcyjności Gdańska, w porównaniu do Wrocławia, wykazują do roku 2006 - stabilizację (w grupie turystów ogółem i turystów polskich), ale od roku 2007 nastąpił (w tych grupach) wzrost ocen pozytywnych dla Gdańska, natomiast w grupie turystów zagranicznych, nastąpił wzrost ocen pozytywnych w 2006, ale od roku 2007 zauważyć można spadek ocen pozytywnych dla Gdańska.

3. Sposób spędzania czasu w Gdańsku, przez turystów, w okresie sezonu letniego

Wykres 7. Jak Pan/Pani spędza czas w Gdańsku?

Turyści ogółem

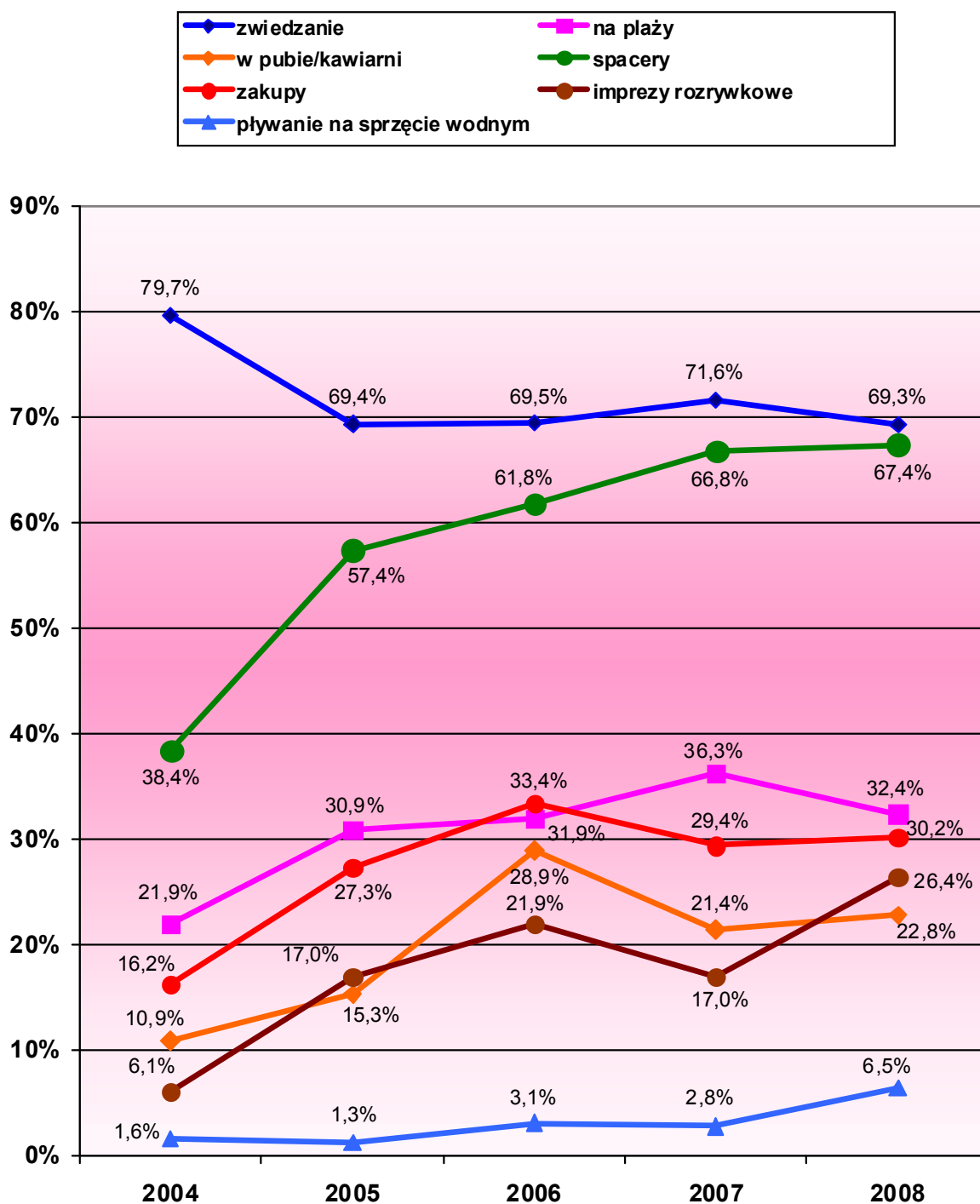


Dane nie sumują się do 100%, ponieważ można było podać więcej niż jedną odpowiedź.

Źródło: Instytut Eurotest.

Tendencję rosnącą, wśród turystów ogółem, wykazują takie formy spędzania czasu w Gdańsku jak: pobyt na plaży (pomimo spadku w 2008 roku), w pubie/kawiarni (pomimo spadku w 2007 roku), na zakupach oraz na imprezach rozrywkowych (pomimo spadku w 2007 roku). Wysoką pozycję utrzymuje „zwiedzanie” mimo widocznych na wykresie wahań oraz „spacery” mimo spadku notowań od 2007 roku.

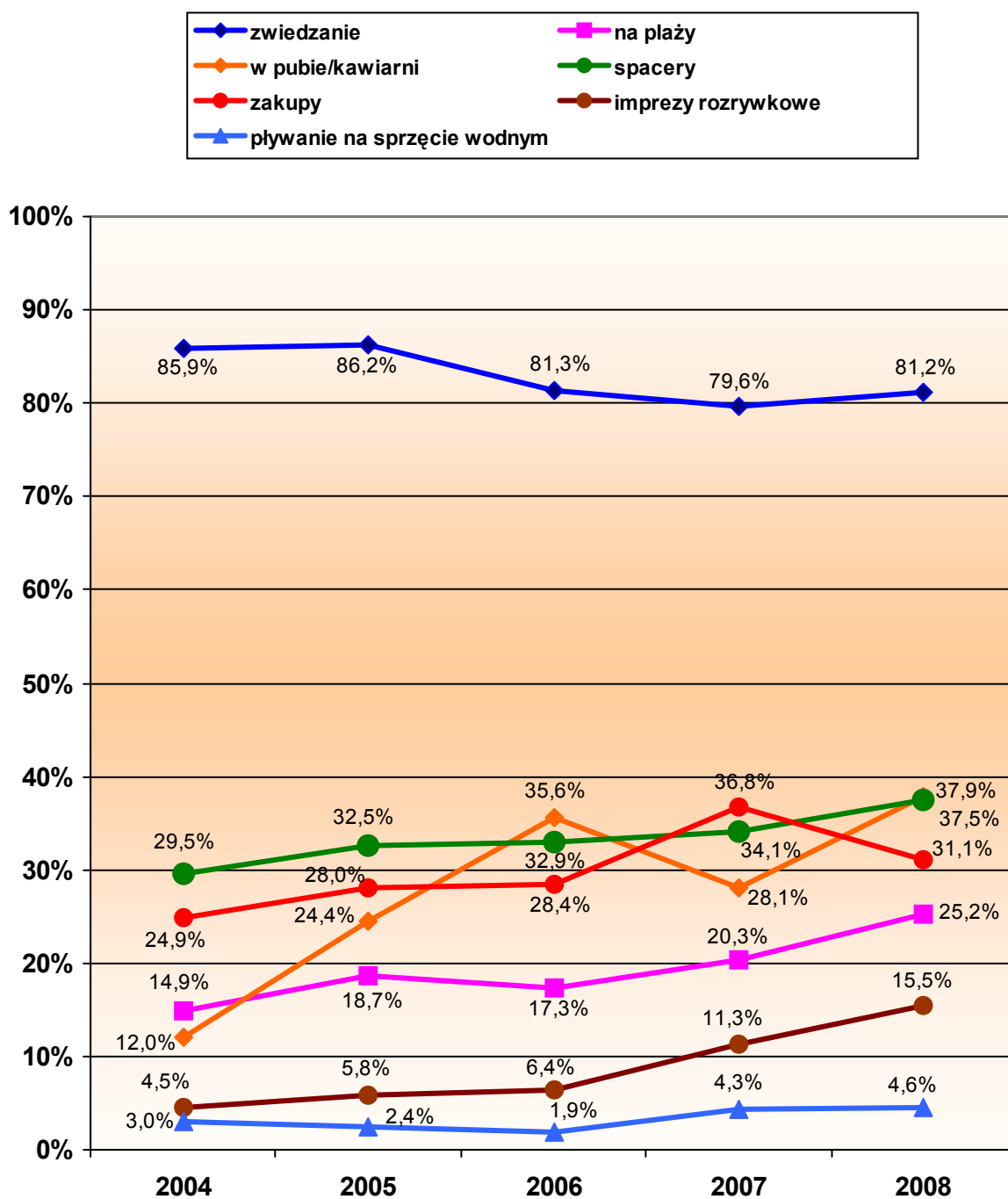
Wykres 8. Jak Pan/Pani spędza czas w Gdańsku?
Turyści polscy



Dane nie sumują się do 100%, ponieważ można było podać więcej niż jedną odpowiedź
Źródło: Instytut Eurotest.

Tendencję rosnącą, wśród turystów polskich, wykazują takie formy spędzania czasu w Gdańsku jak: spacerowanie, pobyt na plaży (pomimo spadku w 2008 roku), w pubie/kawiarni (pomimo spadku w 2007 roku), na zakupach (pomimo spadku w 2007 roku) oraz na imprezach rozrywkowych (pomimo spadku w 2007 roku), pływanie na sprzęcie wodnym. Wysoką pozycję utrzymuje „zwiedzanie” pomimo spadku notowań od 2005 roku.

Wykres 9. Jak Pan/Pani spędza czas w Gdańsku?
Turyści zagraniczni



Dane nie sumują się do 100%, ponieważ można było podać więcej niż jedną odpowiedź
Źródło: Instytut Eurotest.

Tendencję rosnącą, wśród turystów zagranicznych, wykazują takie formy spędzania czasu w Gdańsku jak: spacerowanie, w pubie/kawiarni (pomimo spadku w 2007 roku), na zakupach (pomimo spadku w 2008 roku) oraz pobyt na plaży, a także na imprezach rozrywkowych i pływaniu na sprzęcie wodnym. Wysoką pozycję utrzymuje „zwiedzanie” mimo pewnych wahań w analizowanym okresie.

4. Z czym kojarzy się turystom Gdańsk?

Tabela 1. Z czym kojarzy się turystom Gdańsk, przyjeżdżającym w sezonie letnim, w latach 2004 - 2008?

Lp	Skojarzenia Gdańska	2004		2005		2006		2007		2008	
		polscy	zagr.	polscy	zagr.	polscy	zagr.	polscy	zagr.	polscy	zagr.
1	z zabytkami	50,7%	57,6%	68,2%	73,9%	70,5%	61,3%	66,7%	65,4%	68,5%	64,2%
2	z wydarzeniami historycznymi	60,7%	68,1%	78,7%	72,2%	62,2%	67,1%	45,6%	35,5%	48,1%	36,4%
3	z portem/morzem	16,2%	17%	25,5%	13,2%	18,7%	15,4%	20,6%	24,6%	37,2%	20,7%
4	z korzeniami rodzinnymi	3,2%	13,3%	4,8%	8,9%	9,3%	11,1%	4,4%	14,1%	8,1%	18,7%
5	z wypoczynkiem, rekreacją	10,8%	6,2%	10,8%	3,3%	10,5%	4,9%	13%	6,5%	23,3%	9,7%
6	z targami, imprezami handlowymi	11,6%	8,3%	11,2%	8,9%	23,6%	6,2%	18,8%	5,2%	17,6%	7,3%
7	z kulturą	3,4%	3,3%	3,6%	3,9%	9,1%	7,8%	5,2%	7,8%	4,8%	13%
8	z nauką	1,1%	-	1,8%	1,6%	2,3%	2,1%	2,1%	0,9%	2,9%	1%

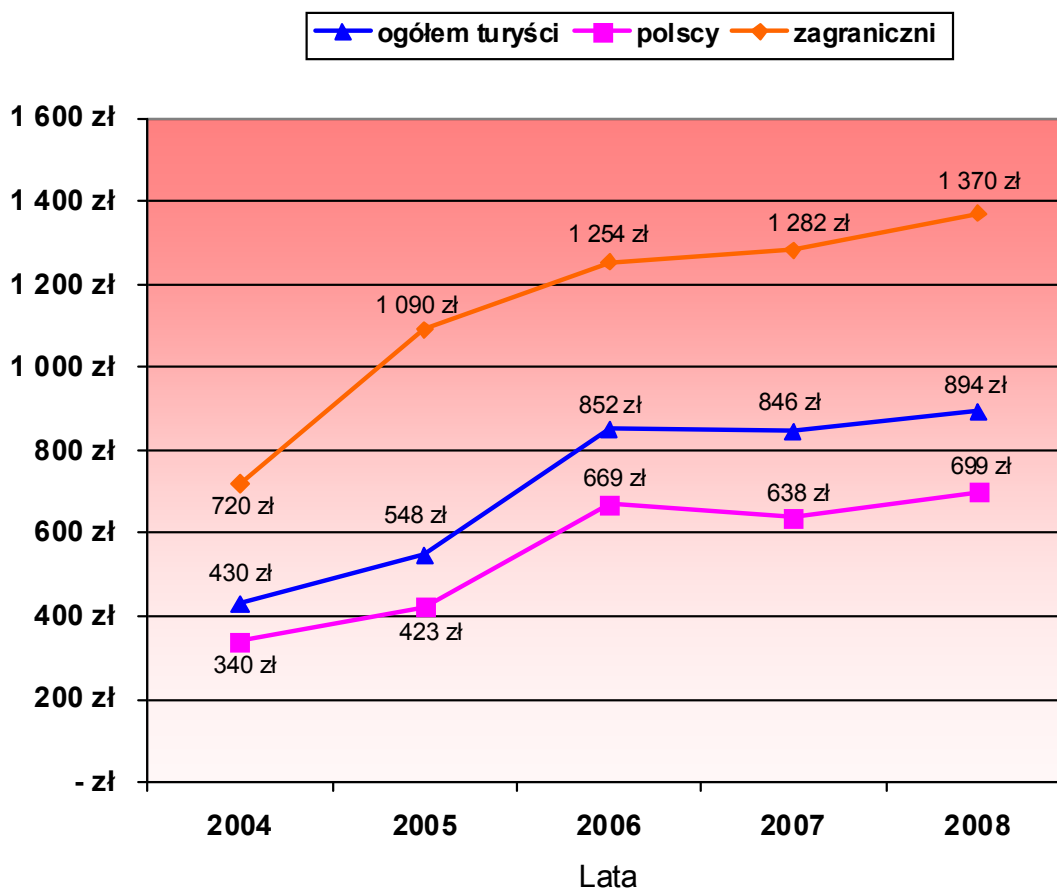
Dane nie sumują się do 100%, ponieważ można było podać kilka odpowiedzi.

Źródło: Instytut Eurotest

Ankietowanym turystom, Gdańsk kojarzy się przede wszystkim, z zabytkami oraz z wydarzeniami historycznymi.

5. Wysokość średnich wydatków turystów, podczas pobytu, w sezonie letnim, w Gdańsku

Wykres 10. Średnie wydatki turystów podczas pobytu w okresie letnim w Gdańsku w latach 2004 - 2008

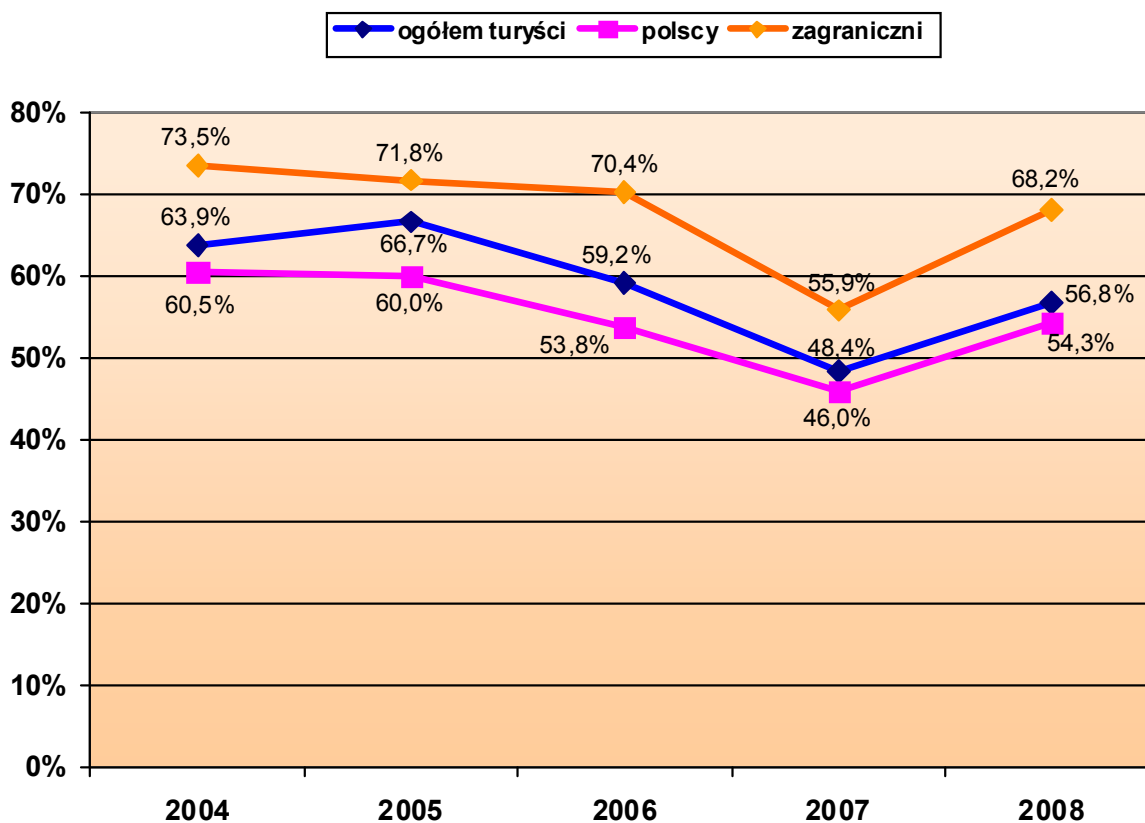


Źródło: Instytut Eurotest.

Średnie wydatki turystów w analizowanym okresie wzrosły w grupie turystów ogółem z kwoty 430 zł do kwoty 894 zł (wzrost o 464 zł), w grupie turystów polskich wzrosły z kwoty 340 zł do kwoty 699 zł (wzrost o 359 zł), w grupie turystów zagranicznych wzrosły z kwoty 720 zł do kwoty 1370 zł (wzrost o 650 zł).

6. Ocena przygotowania Gdańska, na przyjęcie turystów, w sezonie letnim

Wykres 11. Tendencje oceny przygotowania Gdańska, na przyjęcie turystów, w sezonie letnim, w latach 2004 - 2008
W procentach zsumowanych odpowiedzi - „o wiele lepiej + lepiej”.



Podstawa: odpowiedzi turystów, którzy już byli poprzednio w Gdańsku.
Źródło: Instytut Eurotest.

Oceny przygotowania Gdańska, na przyjęcie turystów, w okresie letnim - do roku 2007 spadały, zarówno w opinii turystów ogółem oraz turystów polskich i zagranicznych, poprawa nastąpiła w roku 2008.

7. Ocena zadowolenia z pobytu w Gdańsku, w sezonie letnim

Tabela 2. Tendencje oceny zadowolenia z pobytu w Gdańsku, w sezonie letnim, w latach 2004 - 2008

W procentach zsumowanych odpowiedzi - „bardzo zadowolony + zadowolony”.

Rok	2004		2005		2006		2007		2008	
	polscy	zagr.	polscy	zagr.	polscy	zagr.	polscy	zagr.	polscy	zagr.
	Zsumowane odpowiedzi pozytywne- „bardzo zadowolony + zadowolony”									
zadowoleni z pobytu w Gdańsku	99,8%	100%	99,6%	100%	98,2%	99,6%	99,2%	99,6%	99,2%	100%

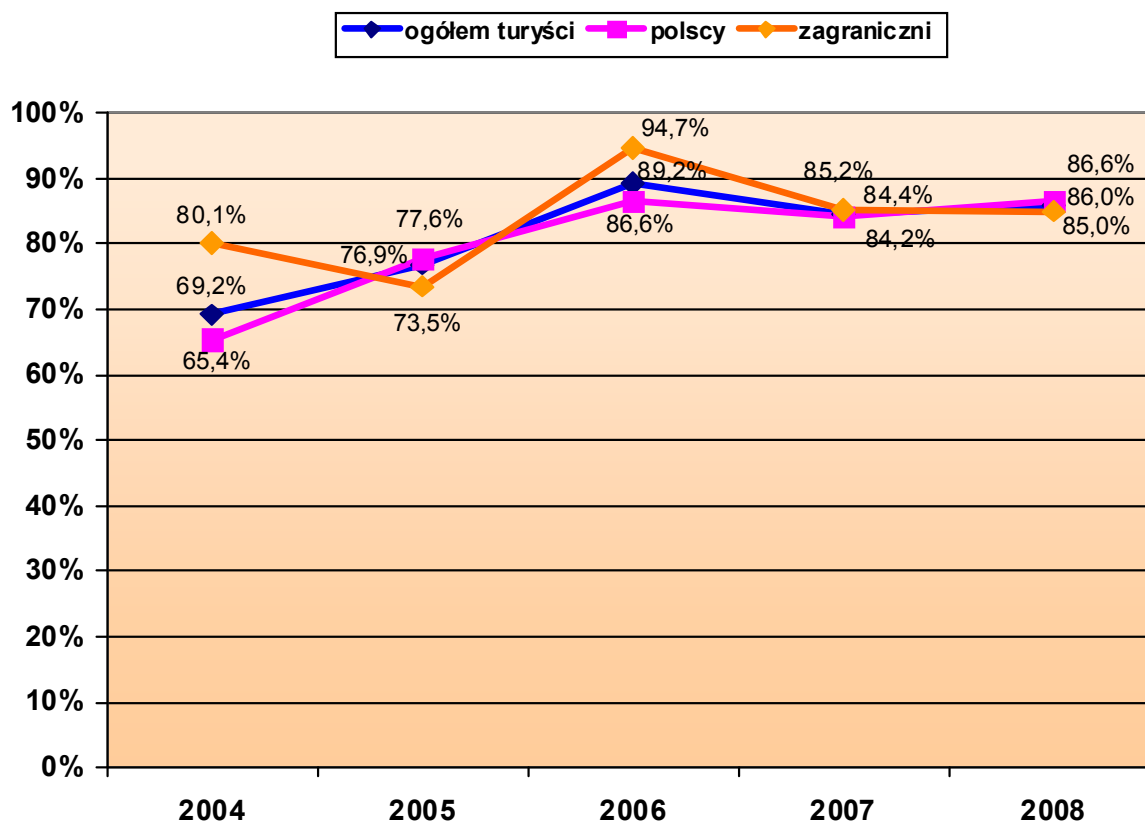
Źródło: Instytut Eurotest

Ankietowani turyści - w zdecydowanej większości, zarówno w grupie turystów polskich, jak i zagranicznych, byli zadowoleni z pobytu w Gdańsku, w sezonie letnim, w analizowanym okresie.

8. Ocena jakości usług gastronomicznych w Gdańsku, przez turystów, w okresie sezonu letniego

Wykres 12. Tendencje oceny przez turystów, jakości usług gastronomicznych w Gdańsku, w sezonie letnim, w latach 2004 - 2008

W procentach zsumowanych odpowiedzi - „b. dobrze + dobrze”.



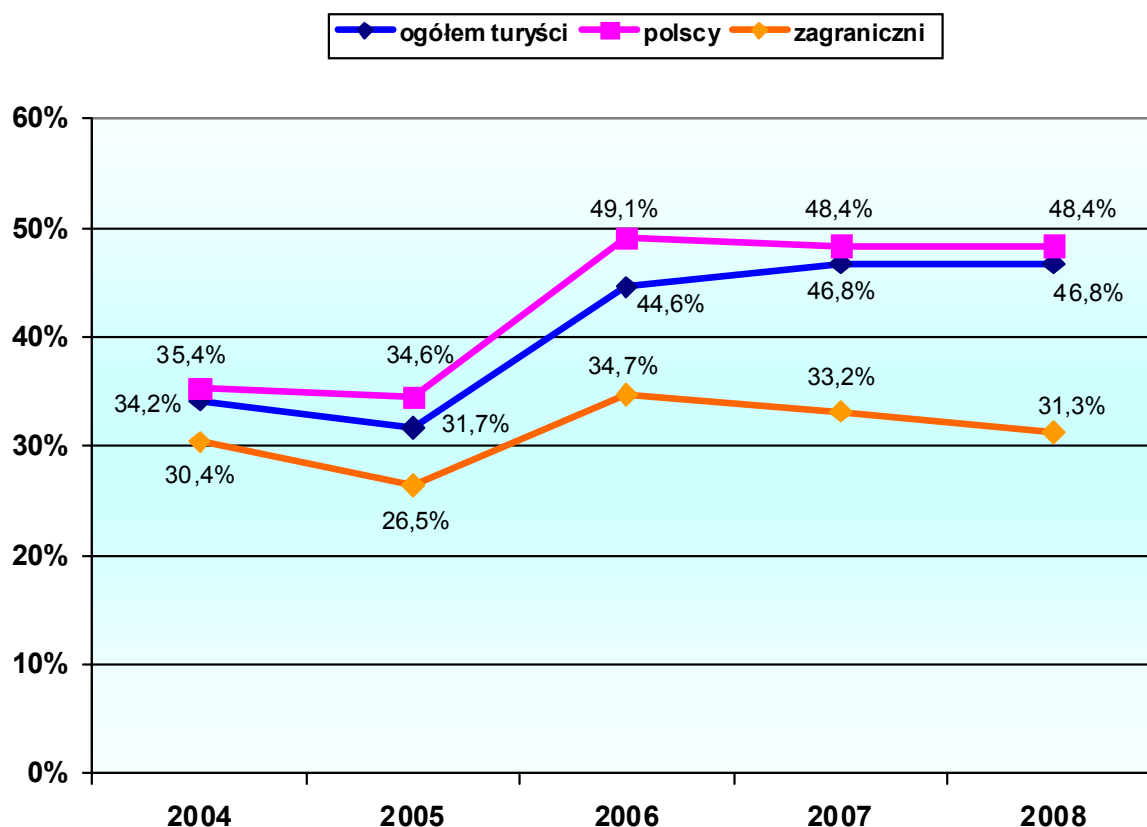
Podstawa: odpowiedzi korzystających z usług gastronomicznych .
Źródło: Instytut Eurotest.

W opinii turystów, oceny jakości usług gastronomicznych w Gdańsku, w sezonie letnim, zarówno w grupie ogółem, jak i turystów polskich oraz zagranicznych, uległy poprawie (pomimo okresowych wahań).

9. Ocena czystości plaż/nabrzeży i akwenów wodnych, przez turystów, w Gdańsku, w okresie sezonu letniego

Wykres 13. Tendencje oceny czystości plaż/nabrzeży i akwenów wodnych, przez turystów, w Gdańsku, w latach 2004 - 2008.

W procentach zsumowanych odpowiedzi ocen - „b. dobrze + dobrze”.



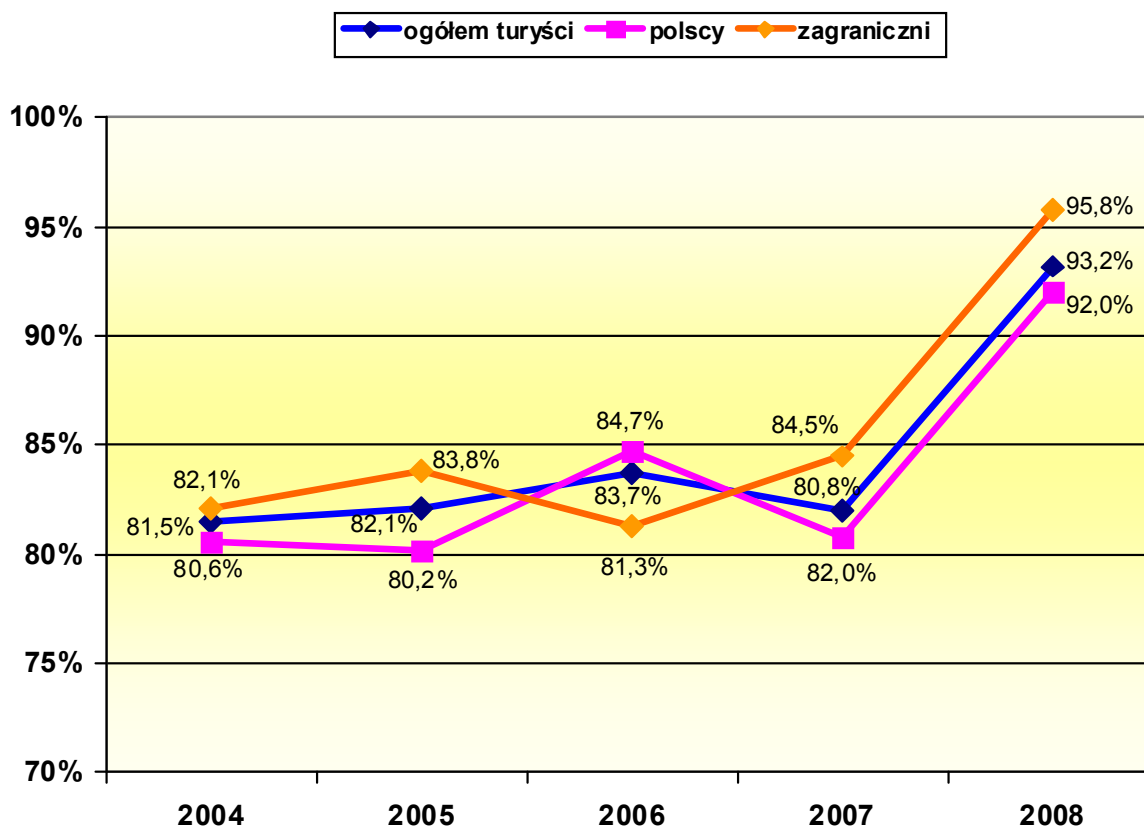
Podstawa: odpowiedzi korzystających z plaż/nabrzeży i akwenów wodnych .
Źródło: Instytut Eurotest.

W opinii turystów, oceny czystości plaż/nabrzeży i akwenów wodnych w Gdańsku, w sezonie letnim, w grupie turystów ogółem uległy poprawie, w grupie turystów polskich od 2006 roku uległy stabilizacji, natomiast w grupie turystów zagranicznych, oceny ulegały wahaniom, a od 2007 roku ilość ocen pozytywnych uległa zmniejszeniu.

10. Ocena czystości i ogólnego stanu sanitarnego Gdańska, w okresie sezonu letniego

Wykres 14. Tendencje oceny czystości i ogólnego stanu sanitarnego Gdańska, przez turystów, w sezonie letnim, w latach 2004 - 2008.

W procentach zsumowanych odpowiedzi ocen - „b. dobrze + dobrze”.



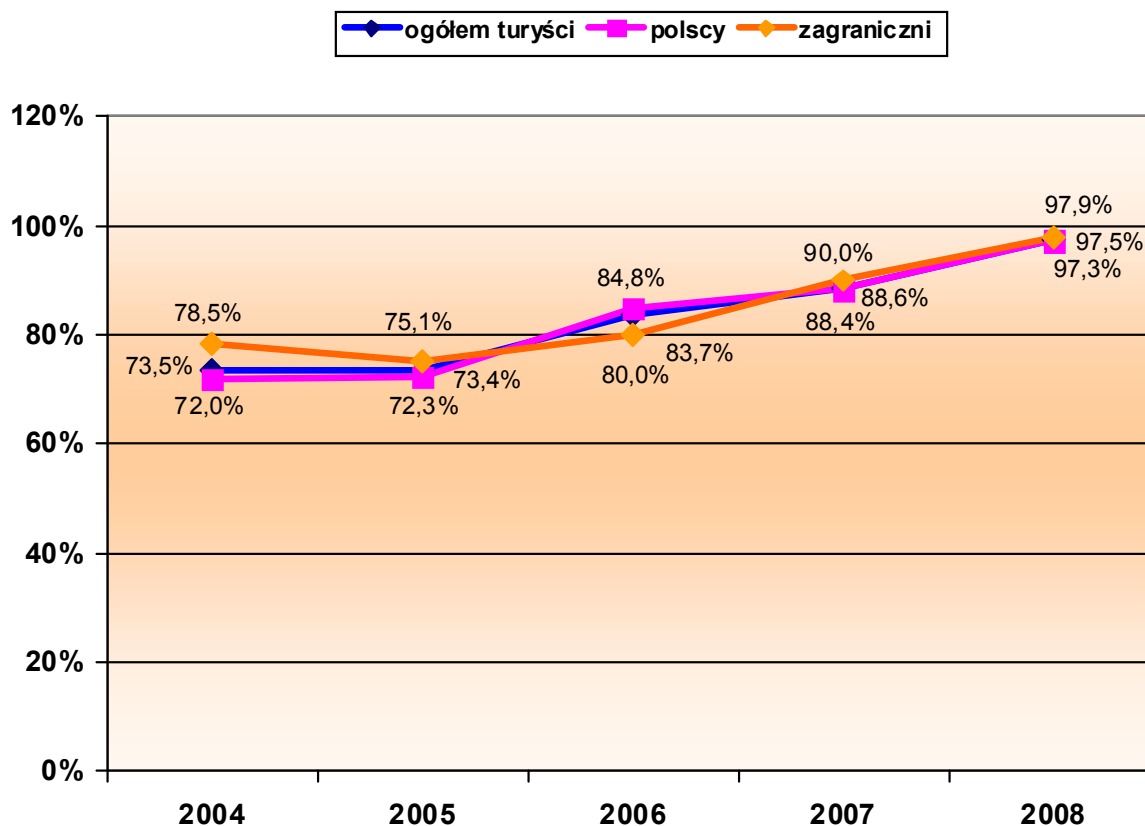
Źródło: Instytut Eurotest.

W opinii ankietowanych turystów, zarówno w grupie ogółem, jak i polskich oraz zagranicznych, ocena czystości i ogólnego stanu sanitarnego Gdańska, w sezonie letnim, na przestrzeni lat 2004-2007 była na ustabilizowanym poziomie, natomiast znacznej poprawie uległa w roku 2008.

11. Ocena poczucia bezpieczeństwa w Gdańsku, przez turystów

Wykres 15. Tendencje oceny poczucia bezpieczeństwa w Gdańsku, przez turystów, w sezonie letnim, w latach 2004 - 2008.

W procentach zsumowanych odpowiedzi ocen - „czułem się bardzo bezpiecznie + czułem się bezpiecznie”.



Źródło: Instytut Eurotest.

W analizowanym okresie, podczas sezonu letniego, stan bezpieczeństwa w odczuciu turystów (zarówno w grupie ogółem, jak i polskich oraz zagranicznych) ulegał systematycznej poprawie.

12. Największe atuty Gdańska, w opinii turystów

Tabela 3. Największe atuty Gdańska, zdaniem turystów, wg rankingu w latach 2004 - 2008

Atuty	Kolejność miejsc w rankingu w poszczególnych latach				
	2004	2005	2006	2007	2008
zabytki	1	1	1	1	1
Starówka	2	2	2	2	2
morze i plaża	4	3	3	3	3
atmosfera miasta	7	6	4	4	4
położenie nad morzem	4	7	5	5	5

Źródło: Instytut Eurotest.

Nie jest zaskoczeniem, że największym atutem miasta Gdańska, wg badań zrealizowanych w latach 2004 – 2008 są: zabytki, Starówka, morze i plaża oraz atmosfera miasta i położenie nad morzem.

13. Największe mankamenty Gdańska, w opinii turystów

Tabela 4. Największe mankamenty Gdańska, zdaniem turystów, wg rankingu w latach 2004 - 2008

Mankamenty	Kolejność w rankingu w poszczególnych latach				
	2004	2005	2006	2007	2008
tłok na Starówce	1	1	2	1	1
wysokie ceny	4	2	1	2	2
korki	6	3	5	3	3
mało parkingów	5	4	4	5	4
trudny dojazd do Gdańska	7	6	6	4	5

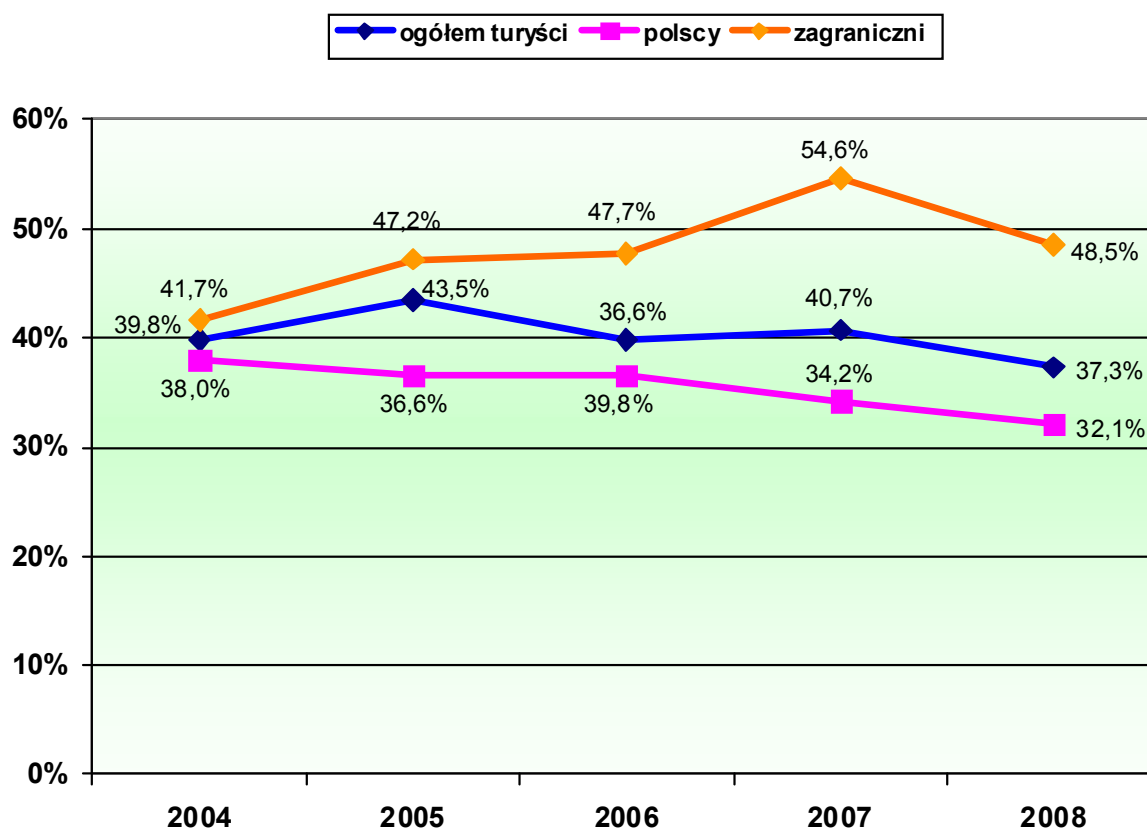
Źródło: Instytut Eurotest.

Największymi mankamentami miasta Gdańska, w opinii turystów, wg badań zrealizowanych w latach 2004 – 2008 są: tłok na Starówce, wysokie ceny, korki oraz mało parkingów i trudny dojazd do Gdańska.

14. Ocena informacji turystycznej w Gdańsku, przez turystów

Wykres 16. Tendencje oceny informacji turystycznej, przez turystów, podczas pobytu w sezonie letnim, w Gdańsku, w latach 2004 - 2008.

W procentach zsumowanych odpowiedzi ocen - „b. dobrze + dobrze”.



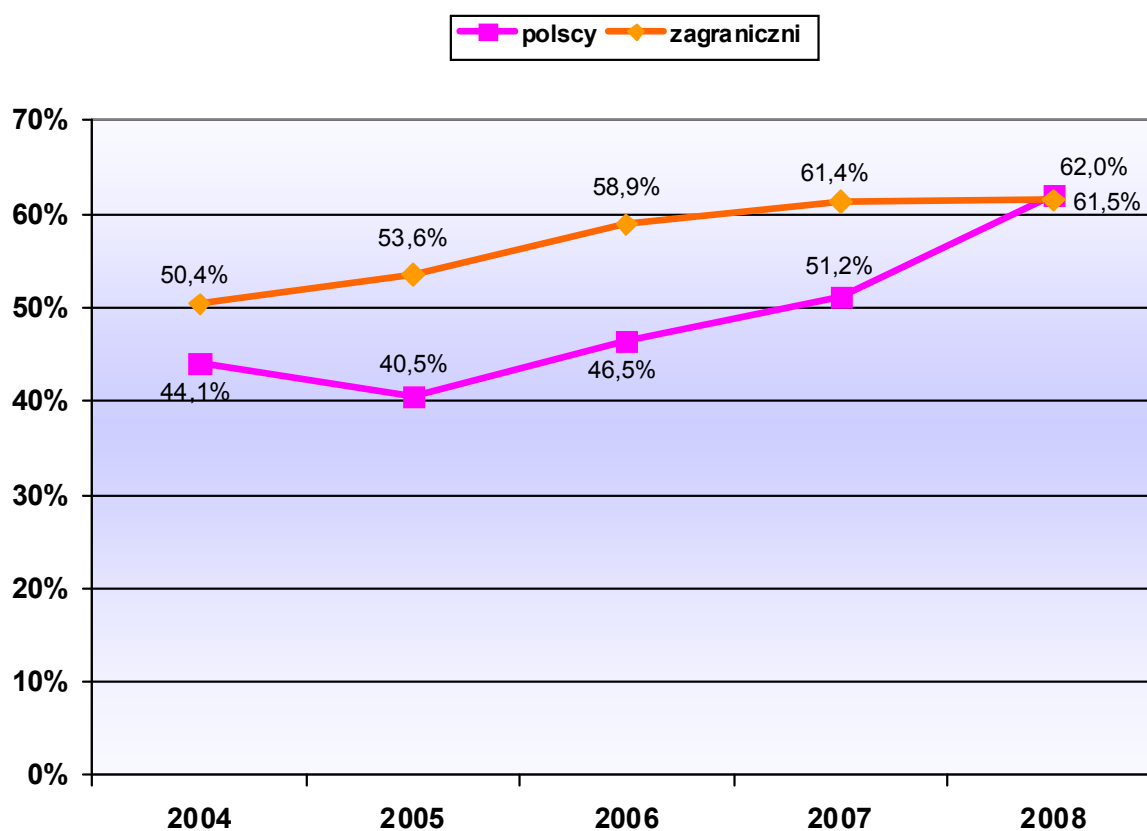
Podstawa: odpowiedzi korzystających z informacji turystycznej.
Źródło: Instytut Eurotest.

Oceny funkcjonowania informacji turystycznej, ulegały poprawie do roku 2007, w grupie turystów zagranicznych, a spadły w roku 2008. Jest to jednak pozorny spadek, bowiem w roku 2008 zwiększyła się ilość turystów odwiedzających Gdańsk „przejazdem” (a zatem raczej nie korzystających z informacji turystycznej). W grupie turystów polskich następował spadek oceniających pozytywnie informację turystyczną, ale wynika to również ze zwiększenia się liczby turystów odwiedzających Gdańsk „przejazdem”.

15. Ocena informacji i promocji Gdańska, w miejscu zamieszkania turystów

Wykres 17. Tendencje oceny informacji i promocji Gdańska w miejscu zamieszkania turystów, w latach 2004 - 2008.

W procentach odpowiedzi „zetknąłem się w miejscu zamieszkania z informacją/promocją Gdańska”.



Źródło: Instytut Eurotest.

Ilość turystów (zarówno w grupie turystów polskich i zagranicznych), do których dotarła informacja i promocja Gdańska, w miejscu zamieszkania, uległa w latach 2004 - 2008 - wyraźniejszemu zwiększeniu.

16. Formy informacji i promocji Gdańska, w miejscu zamieszkania turystów, w latach 2004 - 2008

Tabela 5. Formy informacji i promocji zachęcającej do przyjazdu do Gdańska, z którymi spotkali turyści, w miejscach zamieszkania w latach 2004 - 2008

Lp	Informacja, promocja Gdańska	2004		2005		2006		2007		2008	
		polscy	zagr.	polscy	zagr.	polscy	zagr.	polscy	zagr.	polscy	zagr.
1	biuro turystyczne	1,5%	10%	7,8%	12,3%	1%	18,3%	1%	18,4%	5,6%	17,1%
2	prasa	3,7%	3,3%	7,2%	5,1%	5,9%	3%	5,2%	2,6%	11,5%	15,5%
3	TV	3,6%	2,5%	9%	1,4%	8,5%	1,3%	9,4%	4,8%	31,7%	6,2%
4	radio	3,7%	0,4%	7,3%	0,2%	3,5%	0,4%	3,7%	0,4%	10,3%	1,6%
5	internet	7,9%	20,3%	10,3%	26,9%	20,6%	23,9%	23%	23,2%	32%	32,1%
6	znajomi, rodzina	4,2%	10%	9,2%	12,4%	4,8%	12%	6,1%	14,1%	30,3%	20,7%

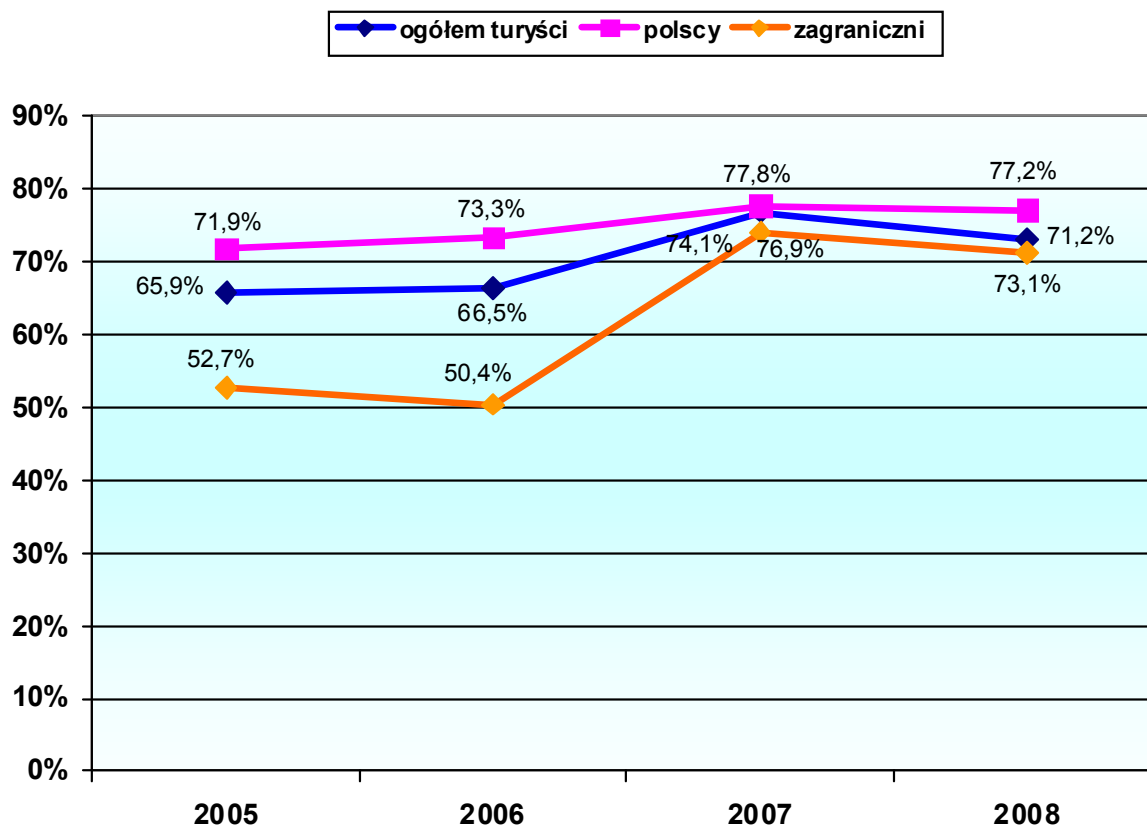
Dane nie sumują się do 100%, ponieważ można było podać kilka odpowiedzi.
Źródło: Instytut Eurotest

Najwięcej turystów, zarówno polskich jak i zagranicznych, spotkało się z informacją i promocją Gdańska w Internecie. Ponadto, turyści zagraniczni, często uzyskiwali informację w biurach turystycznych oraz od rodziny lub znajomych, a turyści polscy, od rodziny lub znajomych oraz w TV.

17. Ocena Jarmarku Św. Dominika, przez turystów

Wykres 18. Tendencje oceny Jarmarku Św. Dominika, przez turystów, w latach 2005 - 2008.

W procentach zsumowanych odpowiedzi ocen - „b. dobrze + dobrze”.



Źródło: Instytut Eurotest.

Pytanie, o dokonanie oceny Jarmarku Św. Dominika, zadawane było turystom począwszy od roku 2005.

Turyści polscy, jak i zagraniczni, w większości pozytywnie oceniają Jarmark Św. Dominika. Do roku 2007 następował wzrost ocen pozytywnych, za wyjątkiem niewielkiego spadku w 2006 roku w ocenie turystów zagranicznych. W roku 2008 było mniej ocen pozytywnych, w porównaniu do roku 2007 - ze strony turystów zagranicznych, a ze strony turystów polskich - pozostały na podobnym poziomie.

18. Częstotliwość przyjazdu turystów do Gdańska w latach 2004 - 2008

Tabela 6. Częstotliwość przyjazdu turystów do Gdańska (w % turystów) w latach 2004 - 2008

Częstotliwość przyjazdu	2004			2005			2006			2007			2008		
	ogół	pol.	zagr.	ogół	pol.	zagr.	ogół	pol.	zagr.	ogół	pol.	zagr.	ogół	pol.	zagr.
	w %														
pierwszy raz	29,3	20,7	55,8	34,2	19,8	75,4	35	26	54,7	35,5	26,2	50,5	37,4	26,9	54,7
drugi raz	14,9	14,2	17,1	14	13	114,6	13,7	11,4	18,4	12,7	19,6	18,6	18,6	20	15,5
trzeci raz	9,6	12,6	1,4	10,6	15,5	1,5	12,3	14,2	8,1	13,8	17,4	6,1	8,8	13	5,4
czwarty raz i więcej	46,2	52,5	25,7	41,2	51,6	10,5	39	48,4	18,4	38	36,8	24,8	35,2	40,1	24,9

Źródło: Instytut Eurotest.

Najliczniejszą grupą, w latach 2004 - 2008, wśród turystów polskich byli - przejeżdżający do Gdańska „po raz czwarty i więcej”, a w grupie turystów zagranicznych - przyjeżdżający „po raz pierwszy”.

19. Środki lokomocji, którymi przyjeżdżali turyści do Gdańska, w latach 2004-2008

Tabela 7. Czym przyjechali turyści do Gdańska, w sezonie letnim, w latach 2004 - 2008

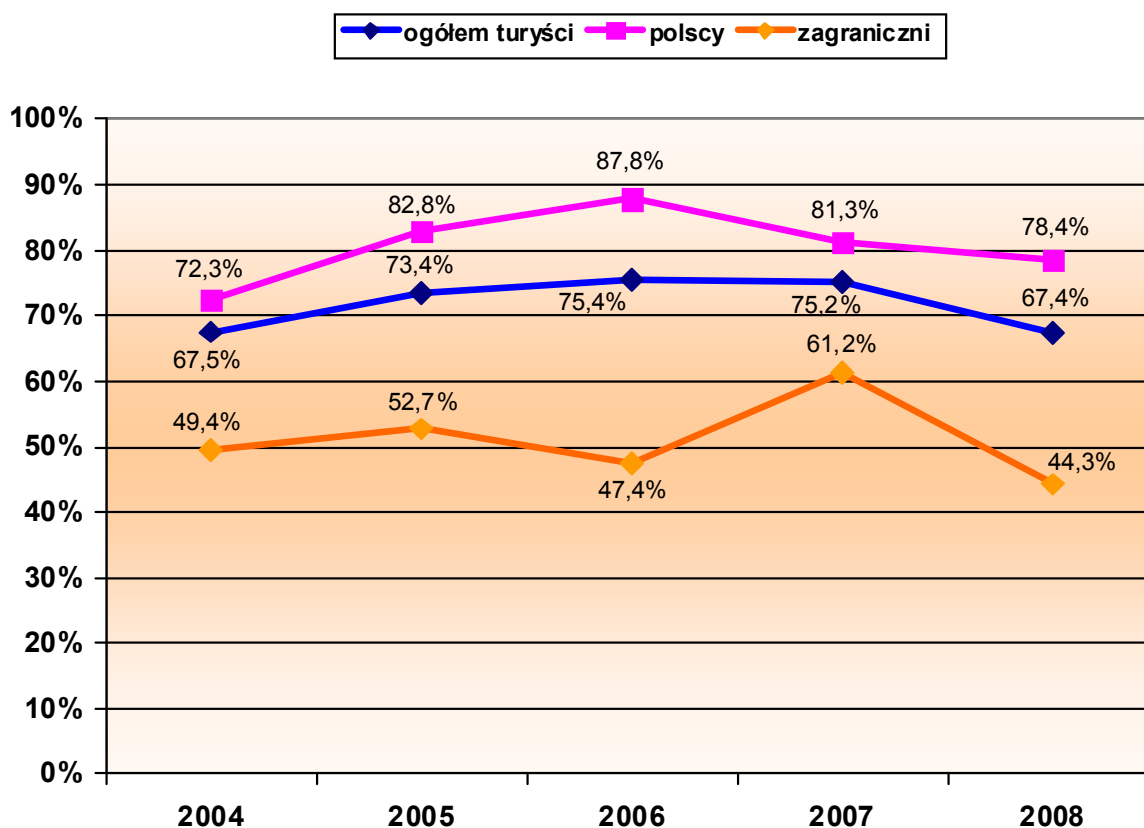
Częstotliwość przyjazdu	2004			2005			2006			2007			2008		
	ogół	pol.	zagr.	ogół	pol.	zagr.	ogół	pol.	zagr.	ogół	pol.	zagr.	ogół	pol.	zagr.
	w %														
samochód osobowy	41,8	53,8	30,6	44,1	46,8	27,2	43,2	50,4	25,3	40,1	51,6	24,3	39,9	51,7	22,7
pociąg	26	32	12,1	30,6	39,8	15,7	24,2	36,6	2,4	27	37,8	5,2	20,6	38	5,8
autokar/ autobus	19,7	11,1	28	12,2	11,2	13,6	15,6	8,7	22,1	13	6,4	18,8	10,8	5,4	12,5
statek/ prom	2,4	-	9,8	2,5	-	9,5	1,9	-	4,9	2,8	1,6	7	8,2	1,5	9,8
żaglówka/ łódź	0,8	-	1,5	1	-	1,7	1	0,8	1,2	1,7	0,9	2,6	1,8	1,5	1,7
samolot	8,6	1,5	17,6	9,4	0,3	30,1	13,8	1,6	36,4	15,4	1,6	42,2	18,2	2	47,5

Źródło: Instytut Eurotest.

Najwięcej turystów polskich przyjeżdżało, do Gdańska w latach 2004 – 2008 - samochodem osobowym. Najwięcej turystów zagranicznych, przyjechało do Gdańska w roku 2004 - samochodem osobowym, zaś od roku 2005 zmienił się najczęściej używany środek transportu - na samolot.

20. Gdańsk, jako docelowe miejsce podróży

Wykres 19. Tendencje przyjazdu do Gdańska, przez turystów jako docelowego miejsca podróży, w sezonie letnim, w latach 2004 - 2008.



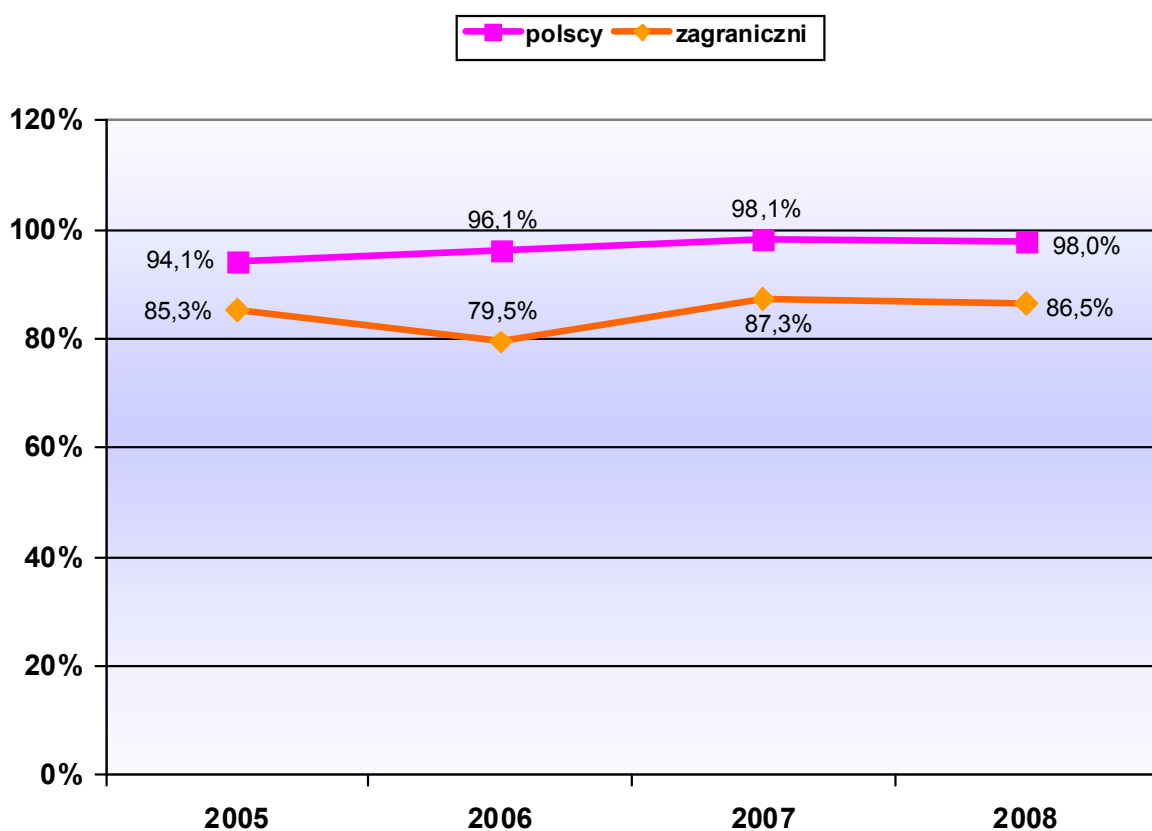
Podstawa: odpowiedzi, Gdańsk jako docelowe miejsce podróży.
Źródło: Instytut Eurotest.

Ilość turystów polskich, przyjeżdżających do Gdańska „jako docelowego miejsca podróży” zwiększała się do 2006 roku, ale od 2007 roku uległa zmniejszeniu. Ilość turystów zagranicznych przyjeżdżających do Gdańska „jako docelowego miejsca podróży” ulegała wahaniom w analizowanym okresie, ale w analizowanym okresie - w roku 2008 w porównaniu do roku 2004 - uległa zmniejszeniu.

21. Organizacja przyjazdu turystów do Gdańska

Wykres 20. Tendencje organizacji przyjazdu turystów do Gdańska, w sezonie letnim, w latach 2005 - 2008

W procentach odpowiedzi turystów, którzy przyjechali indywidualnie do Gdańska



Źródło: Instytut Eurotest.

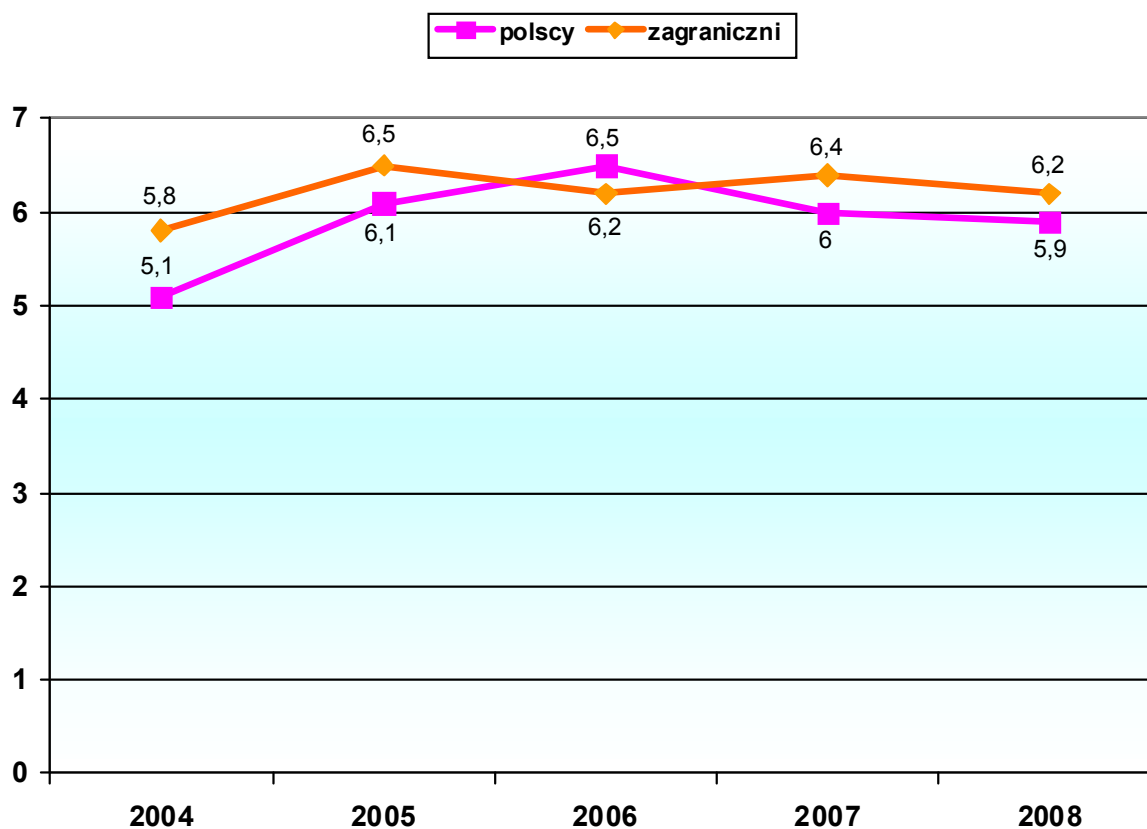
Pytanie, o organizacji przyjazdu turystów do Gdańska (indywidualnie, czy zorganizowaną grupą), zadawane było turystom od 2005 roku.

Ilość turystów polskich, przyjeżdżających do Gdańska indywidualnie, uległa w analizowanym okresie - zwiększeniu. Ilość turystów zagranicznych, przyjeżdżających do Gdańska indywidualnie, w analizowanym okresie - ulegała wahaniom, ale w roku 2008, w porównaniu do roku 2004 - pozostała na zbliżonym poziomie.

22. Czas pobytu turystów w Gdańsku

Wykres 21. Średnia ilość dni pobytu turystów w Gdańsku, w sezonie letnim, w latach 2004 - 2008

W procentach odpowiedzi turystów, w tym odwiedzających „jednodniowych, którzy przyjechali do Gdańska.



Źródło: Instytut Eurotest.

Czas pobytu turystów polskich, odwiedzających Gdańsk, w okresie sezonu letniego, w analizowanym okresie - nieznacznie wydłużył się o 0,8 dnia. Czas pobytu

turystów zagranicznych, odwiedzających Gdańsk, w okresie sezonu letniego - nieznacznie wydłużył się o 0,4 dnia.

23. Struktura turystów krajowych wg głównych województw, z których przyjeżdża do Gdańska, najwięcej turystów

Tabela 8. Ranking województw, z których przyjeżdża do Gdańska najwięcej turystów krajowych, w sezonie letnim, w latach 2004 - 2008

Lp.	Województwo	Lata				
		2004	2005	2006	2007	2008
1	Pomorskie	15,8%	18,1%	16,8%	14,9%	19,1%
2	Mazowieckie	18,9%	20,3%	12,6%	17,3%	15,2%
3	Śląskie	6,5%	8,7%	9,8%	6,6%	9,3%
4	Wielkopolskie	6,4%	3,8%	5,4%	5,8%	7,8%
5	Łódzkie	3,6%	4,6%	8,9%	5,4%	6,9%

Źródło: Instytut Eurotest.

Porównanie struktury badanych turystów krajowych, w latach 2004 – 2008, wg głównych województw, wskazuje, że najwięcej turystów w analizowanym okresie, poza województwem Pomorskim (są to raczej odwiedzający „jednodniowi”), przyjeżdża z województwa: Mazowieckiego, Śląskiego, Wielkopolskiego i Łódzkiego.

24. Struktura turystów zagranicznych, wg głównych krajów, z których przyjeżdżają do Gdańska

Tabela 9. Ranking głównych krajów, z których przyjeżdża do Gdańska, najwięcej turystów zagranicznych, w sezonie letnim, w latach 2004 - 2008

Lp.	Kraj	Lata				
		2004	2005	2006	2007	2008
1	Niemcy	39,7%	35%	39%	43,3%	40,9%
2	Wielka Brytania	6,3%	7,2%	8,2%	10,4%	8,3%
3	USA	7,9%	9,8%	4,9%	5,9%	8,5%
4	Szwecja	10,5%	8,8%	7,6%	9,5%	5,2%
5	Włochy	1,6%	2,1%	4,4%	4,1%	6,1%

Źródło: Instytut Eurotest.

Porównanie struktury turystów zagranicznych, przyjeżdżających do Gdańska w latach 2004 – 2008 wskazuje, że niezmiennie na wysokim poziomie utrzymuje się udział turystów niemieckich (około 40%). Na kolejnych miejscach są: Wielka Brytania, USA, Szwecja i Włochy - z kilku procentowym udziałem. Miejsce piąte w roku 2004 zajmowała Francja, a w 2005 Hiszpania.

25. Struktura wieku turystów, przyjeżdżających do Gdańska

Tabela 10. Struktura wieku turystów, przyjeżdżających do Gdańska, w sezonie letnim, w latach 2004 - 2008

Lp	Wiek w latach	2004		2005		2006		2007		2008	
		polscy	zagr.	polscy	zagr.	polscy	zagr.	polscy	zagr.	polscy	zagr.
1	15 - 18	5,7%	7,5%	5,3%	1,9%	5,9%	2,7%	4%	1,7%	3,9%	2,1%
2	19 - 24	26,9%	12,9%	18,1%	12,9%	24,7%	10,3%	14,1%	10,4%	18,7%	8,9%
3	25 - 39	34%	30,8%	38,8%	34,1%	31,8%	26,3%	33,9%	33,8%	40,5%	25,5%
4	40 - 55	24%	26,3%	32,1%	29,9%	31%	34,4%	37,1%	37,7%	26,3%	34,4%
5	56 - 65	7,7%	15,8%	5,2%	12,6%	5,9%	23,2%	8,2%	10,4%	5,4%	15,6%
6	66 i więcej	1,3%	6,7%	0,7%	8,3%	0,8%	3,1%	2,6%	6,1%	5,2%	13,5%

Źródło: Instytut Eurotest

Według struktury wiekowej, najliczniej odwiedzającą Gdańsk, grupą turystów polskich, są turyści w wieku 25 - 39 lat oraz w wieku 40 - 55 lat. Najliczniej odwiedzającą Gdańsk, grupą turystów zagranicznych, są turyści w wieku 25 - 39 lat oraz w wieku 40 - 55 lat.

Dyrektor Instytutu Eurotest

Wojciech Wroński